

ปัจจัยที่มีความสัมพันธ์ต่อการสอบเพื่อประเมินความรู้ทาง
วิทยาศาสตร์การแพทย์และทันตแพทย์พื้นฐาน (NL1)
ของนิสิตคณะทันตแพทยศาสตร์ มหาวิทยาลัยพะเยา

Factors Related to Achievement in Basic Medical and Dental Science
Part of Nation Licensing Examination (NL1)
of Dental Students of University of Phayao.

นางสาวสุธาสินี หินแก้ว

นางสาววรารัตน์ อัมพะเศวต

งานวิจัยเพื่อพัฒนางานประจำ

ประจำปีงบประมาณ 2567

อาจารย์ที่ปรึกษา ได้พิจารณาการศึกษาค้นคว้าด้วยตนเอง เรื่อง ปัจจัยที่มีความสัมพันธ์
ต่อการสอบเพื่อประเมินความรู้ทางวิทยาศาสตร์การแพทย์และทันตแพทย์พื้นฐาน (NL1)
ของนิสิตคณะทันตแพทยศาสตร์ มหาวิทยาลัยพะเยา เห็นสมควรรับเป็นส่วนหนึ่งของการศึกษา
เพื่อพัฒนางานประจำของมหาวิทยาลัยพะเยา

ศุภ ใจ

(อาจารย์ ทันตแพทย์หญิง ดร.ยุพาภรณ์ โพธิ์นอก)

อาจารย์ที่ปรึกษา

กิตติกรรมประกาศ

การศึกษาเรื่อง ปัจจัยที่มีความสัมพันธ์ต่อการสอบเพื่อประเมินความรู้ทาง
วิทยาศาสตร์การแพทย์และทันตแพทย์พื้นฐาน (NL1) ของนิสิตคณะทันตแพทยศาสตร์
มหาวิทยาลัยพะเยา สามารถสำเร็จลุล่วงด้วยดี โดยได้รับความช่วยเหลือแนะนำจากบุคคลหลาย
ฝ่ายอย่างดียิ่ง ผู้วิจัยขอขอบพระคุณ อาจารย์ ทันตแพทย์หญิง ดร.ยุพาภรณ์ โพธิ์นอก อาจารย์
ที่ปรึกษาที่ได้ให้ความรู้ คำปรึกษาแนะนำปรับปรุงแก้ไขข้อบกพร่องต่างๆ อย่างใกล้ชิดจนทำให้
การศึกษาในครั้งนี้สมบูรณ์ได้ ผู้ศึกษาขอ กราบขอบพระคุณเป็นอย่างสูง มา ณ ที่นี้

ผู้ศึกษาขอขอบคุณ รองศาสตราจารย์ ทันตแพทย์หญิง ดร.พัชราวรรณ
ศรีศิลป์นันท์ คณบดีคณะทันตแพทยศาสตร์ ที่ให้การสนับสนุนส่งเสริม ในการศึกษาเพื่อ
การพัฒนางานประจำ พัฒนาคณะฯ ให้มีคุณภาพและประสิทธิภาพให้มากยิ่งขึ้น

หวังเป็นอย่างยิ่งว่าการศึกษาในครั้งนี้จะเป็นประโยชน์และคุณค่าทางวิชาการ
สำหรับคณะทันตแพทยศาสตร์ มหาวิทยาลัยพะเยา รวมถึงผู้เกี่ยวข้องและผู้สนใจทั่วไป

สุธาสินี หินแก้ว

นักวิชาการศึกษาชำนาญการ

คณะทันตแพทยศาสตร์ มหาวิทยาลัยพะเยา

- ชื่อเรื่อง : ปัจจัยที่มีความสัมพันธ์ต่อการสอบเพื่อประเมินความรู้ทางวิทยาศาสตร์การแพทย์และทันตแพทย์พื้นฐาน (NL1) ของนิสิตคณะทันตแพทยศาสตร์ มหาวิทยาลัยพะเยา
- ชื่อผู้วิจัย : สุธาสินี หินแก้ว , วรรัตน์ อัมพะเศวต
- ผู้ทรงคุณวุฒิ : อาจารย์ ทันตแพทย์หญิง ดร.ยุพาภรณ์ โพธิ์นอก
- คำสำคัญ : ประเมินความรู้ทางวิทยาศาสตร์การแพทย์และทันตแพทย์พื้นฐาน, ปัจจัยด้านบุคคล, ปัจจัยด้านการสนับสนุนจากคณะฯ
- ประเภทบทนิพนธ์ : งานประจำสำนักงานวิจัย, 2567

บทคัดย่อ

ปัจจัยที่มีความสัมพันธ์ต่อการสอบเพื่อประเมินความรู้ทางวิทยาศาสตร์การแพทย์พื้นฐาน (NL 1) ของนิสิตคณะทันตแพทยศาสตร์ มหาวิทยาลัยพะเยา มีวัตถุประสงค์เพื่อศึกษา 1. ปัจจัยด้านบุคคลของนิสิตทันตแพทย์ที่มีผลต่อการสอบเพื่อประเมินความรู้ทางวิทยาศาสตร์การแพทย์และทันตแพทย์พื้นฐาน (NL1) 2. ปัจจัยสนับสนุนของคณะทันตแพทยศาสตร์ มหาวิทยาลัยพะเยาที่มีผลต่อการสอบเพื่อประเมินความรู้ทางวิทยาศาสตร์การแพทย์และทันตแพทย์พื้นฐาน (NL1) โดยนิสิตทันตแพทย์ มหาวิทยาลัยพะเยาเห็นว่าความสำคัญกับปัจจัยด้านบุคคลในพฤติกรรมด้านการเรียนก่อนสอบเป็นอันดับที่ 1 รองลงมาเป็นปัจจัยสนับสนุนจากคณะทันตแพทยศาสตร์ด้านวิชาการ, และให้ความสำคัญกับปัจจัยสนับสนุนจากคณะทันตแพทยศาสตร์ด้านสิ่งแวดล้อมความสะดวกเป็นอันดับสุดท้าย โดยระดับความสำคัญของปัจจัยด้านบุคคลที่มีความสัมพันธ์ต่อการสอบเพื่อประเมินความรู้ทางวิทยาศาสตร์การแพทย์และทันตแพทย์พื้นฐาน (NL1) ปัจจัยพฤติกรรมด้านการสอบ (การทดสอบตนเอง การทบทวนตนเองและการเตรียมตัวสอบ) มีระดับความสำคัญมากที่สุด

ความสัมพันธ์ของปัจจัยด้านบุคคลที่มีความสัมพันธ์กับการสอบเพื่อประเมินความรู้ทางวิทยาศาสตร์การแพทย์และทันตแพทย์พื้นฐาน (NL1) ของนิสิตคณะทันตแพทยศาสตร์ พบว่า จำนวนครั้งในการสอบมีความสัมพันธ์กับพฤติกรรมด้านการสอบ การจัดการกับเวลาในการสอบ และ เพศมีความสัมพันธ์กับปัจจัยสนับสนุนจากคณะทันตแพทยศาสตร์ มหาวิทยาลัยพะเยา ด้านกิจกรรมการทบทวนความรู้ให้กับนิสิตก่อนทำการสอบประเมินฯ อย่างมีนัยสำคัญทางสถิติที่ 0.05 ปัจจัยด้านบุคคล พฤติกรรมด้านการเรียนก่อนสอบ สมาธิและการเอาใจใส่ต่อการเรียน พฤติกรรมด้านการสอบ การทดสอบตนเอง การทบทวนและเตรียมตัวสอบ มีความสัมพันธ์กับการสอบเพื่อประเมินความรู้ทางวิทยาศาสตร์การแพทย์และทันตแพทย์พื้นฐาน (NL1) ของนิสิต อย่างมีนัยสำคัญทางสถิติที่ 0.05 ส่วนปัจจัยสนับสนุนจากคณะทันตแพทยศาสตร์ มหาวิทยาลัยพะเยาที่มีความสัมพันธ์กับการสอบเพื่อประเมินความรู้ทางวิทยาศาสตร์

การแพทย์และทันตแพทย์พื้นฐาน (NL1) ของนิสิตอย่างมีนัยสำคัญทางสถิติที่ 0.05 ด้วยเช่นกัน พร้อมมีความตระหนักและเห็นความสำคัญของการบริหารจัดการเวลาในการเรียนการทบทวนว่ามีส่วนสำคัญในการสอบอย่างยิ่ง และยังคงต้องการแรงกระตุ้นและผลักดันจากคณะทันตแพทยศาสตร์ โดยการจัดการเรียนการสอนให้นิสิตได้มีช่วงเวลาทำการทบทวนความรู้ก่อนสอบ จัดกิจกรรมทบทวนความรู้ก่อนสอบเป็นระยะๆ เพื่อความสมบูรณ์ในการรับรู้ของนิสิต

คำสำคัญ: ประเมินความรู้ทางวิทยาศาสตร์การแพทย์และทันตแพทย์พื้นฐาน, ปัจจัยด้านบุคคล, ปัจจัยด้านการสนับสนุนจากคณะฯ

Title	:	Factors Related to Achievement in Basic Medical and Dental Science Part of Nation Licensing Examination (NL1) of Dental Students of University of Phayao.
Researcher	:	Suthasinee Hinkaeo, Wararat Ampasavate
Advisors	:	Dr. Yupaporn Phonok, DDS. , Ph.D
Keywords	:	basic medical science and dentistry knowledge , personal factors, academic support from the Faculty of Dentistry
Project	:	Routine to Research, 2024

Abstract

This study aims to examine: 1) The personal factors of dental students that affect their assessment of basic medical science and dentistry knowledge (NL 1); and 2) The supporting factors from the Faculty of Dentistry at Phayao University that influence the assessment of basic medical science and dentistry knowledge (NL 1). The findings reveal that dental students at Phayao University consider personal factors in pre-exam behavior as the most important, followed by academic support from the Faculty of Dentistry, and finally, the support related to facilities. The personal factors with the highest importance concerning the assessment of basic medical science and dentistry knowledge (NL 1) are exam-related behaviors (self-testing, self-review, and exam preparation).

The relationship between personal factors and the assessment of basic medical science and dentistry knowledge (NL 1) among dental students shows that the number of exam attempts is related to exam behaviors, time management during exams, and gender is related to support factors from the Faculty of Dentistry regarding review activities provided to students before assessments, with statistical significance at 0.05. Personal factors such as pre-exam study behaviors, concentration, and attentiveness, as well as exam-related behaviors like self-testing, reviewing, and preparation, are significantly related to the assessment of basic medical science and dentistry knowledge (NL 1) at a significance level of 0.05. Support factors from the Faculty of Dentistry at Phayao University that are significantly related to the assessment of basic medical science and dentistry knowledge (NL 1) also show statistical significance at 0.05. There is a recognition of the importance of time management in studying and reviewing for exams, and there is a continued need for encouragement and

support from the Faculty of Dentistry, such as organizing review sessions before exams and periodic review activities to enhance students' preparedness.

Keywords: basic medical science and dentistry knowledge , personal factors, academic support from the Faculty of Dentistry

สารบัญ

หน้า

กิตติกรรมประกาศ.....	ก
บทคัดย่อภาษาไทย.....	ข
บทคัดย่อภาษาอังกฤษ.....	ง
สารบัญ.....	ฉ
สารบัญตาราง.....	ช
บทที่ 1 บทนำ	
1.1 ที่มาและความสำคัญของการศึกษา.....	1
1.2 วัตถุประสงค์ของการศึกษา.....	3
1.3 ขอบเขตของการศึกษา.....	3
1.4 นิยามศัพท์ที่ใช้ในการศึกษา.....	4
1.5 ประโยชน์ที่คาดว่าจะได้รับ.....	7
บทที่ 2 เอกสารและงานวิจัยที่เกี่ยวข้อง	
แนวคิดและทฤษฎีที่เกี่ยวข้อง.....	
2.1 แนวคิดและทฤษฎีที่เกี่ยวกับปัจจัยที่มีความสัมพันธ์ต่อการสอบ.....	8
2.2 แนวคิดเกี่ยวข้องกับการควบคุมตัวเอง.....	11
2.3 แนวคิดและทฤษฎีเกี่ยวข้องกัปลักษณะทางกายภาพทางการเรียน.....	12
2.4 แนวคิดและทฤษฎีที่เกี่ยวข้องกับการสนับสนุนของครูผู้สอนต่อนักเรียน	13
2.5 การสอบประเมินความรู้ด้านวิทยาศาสตร์การแพทย์และทันตแพทย์พื้นฐาน	14
2.6 งานวิจัยที่เกี่ยวข้อง.....	16
บทที่ 3 หลักเกณฑ์และวิธีการศึกษา	
3.1 ประชากร.....	24
3.2 เครื่องมือที่ใช้ในการจัดเก็บรวบรวมข้อมูล.....	24
3.3 วิธีการเก็บและรวบรวมข้อมูล.....	26
3.4 วิธีการวิเคราะห์ข้อมูล.....	26

สารบัญ (ต่อ)

หน้า

บทที่ 4 ผลการวิจัย	
4.1 ส่วนที่ 1 ข้อมูลทั่วไป.....	29
4.2 ส่วนที่ 2 ลำดับความสำคัญของปัจจัยที่มีผลต่อการสอบเพื่อประเมินความรู้ทางวิทยาศาสตร์การแพทย์.....	32
4.3 ส่วนที่ 3 ปัจจัยด้านบุคคลที่มีความสัมพันธ์ต่อการสอบเพื่อประเมินความรู้ทางวิทยาศาสตร์การแพทย์และทันตแพทย์พื้นฐาน (NL1)	34
4.4 ส่วนที่ 4 ปัจจัยด้านสนับสนุนของคณะทันตแพทยศาสตร์ที่มีความสัมพันธ์ต่อการสอบเพื่อประเมินความรู้ทางวิทยาศาสตร์การแพทย์และทันตแพทย์พื้นฐาน (NL1).....	36
4.5 ส่วนที่ 5 ความสัมพันธ์ระหว่างข้อมูลกับปัจจัยที่มีความสัมพันธ์กับการสอบ	38
บทที่ 5 สรุปผลการศึกษา อภิปรายและข้อเสนอแนะ	
5.1 สรุปผลการวิจัย.....	42
5.2 อภิปรายผลการวิจัย.....	44
5.3 ข้อเสนอแนะจากการศึกษา.....	46
5.4 ข้อเสนอแนะเพื่อการศึกษาครั้งต่อไป.....	46
บรรณานุกรม.....	47
ภาคผนวก.....	53
ภาคผนวก ก ประวัติผู้ศึกษา.....	54

สารบัญตาราง

	หน้า
1. แสดงข้อมูลทั่วไป.....	29
1.1 จำนวนและร้อยละของประชากรจำแนกตามเพศ.....	29
1.2 จำนวนและร้อยละของประชากรจำแนกตามอายุ.....	29
1.3 จำนวนและร้อยละของประชากรจำแนกตามจำนวนครั้งในการสอบ.....	30
1.4 จำนวนและร้อยละของประชากรจำแนกตามเกรดเฉลี่ยสะสมรวม.....	31
1.5 จำนวนและร้อยละของประชากรจำแนกตามโครงการที่ท่านได้รับคัดเลือกเข้าศึกษาหลักสูตรทันตแพทยศาสตรบัณฑิต มหาวิทยาลัยพะเยา.....	31
2. ลำดับความสำคัญของปัจจัยที่มีผลต่อการสอบเพื่อประเมินความรู้ทางวิทยาศาสตร์การแพทย์	32
3. ระดับความสำคัญของปัจจัยด้านบุคคลที่มีความสัมพันธ์ต่อการสอบเพื่อประเมินความรู้ทางวิทยาศาสตร์การแพทย์และทันตแพทย์พื้นฐาน (NL1) จำแนกเป็นรายปัจจัย	34
4. ระดับความสำคัญของปัจจัยด้านสนับสนุนของคณะทันตแพทยศาสตร์ที่มีความสัมพันธ์ต่อการสอบเพื่อประเมินความรู้ทางวิทยาศาสตร์การแพทย์และทันตแพทย์พื้นฐาน (NL1) จำแนกเป็นรายปัจจัย	36
5. ความสัมพันธ์ระหว่างข้อมูลกับปัจจัยที่มีความสัมพันธ์กับการสอบ.....	38
5.1 ความสัมพันธ์ระหว่างข้อมูลทั่วไปกับปัจจัยด้านบุคคลที่มีความสัมพันธ์กับการสอบเพื่อประเมินความรู้ทางวิทยาศาสตร์การแพทย์และทันตแพทย์พื้นฐาน (NL1) ของนิสิตคณะทันตแพทยศาสตร์ โดยใช้การทดสอบไคสแควร์ (Chi-Square Test).....	38
5.2 ปัจจัยที่มีความสัมพันธ์กับการสอบเพื่อประเมินความรู้ทางวิทยาศาสตร์การแพทย์และทันตแพทย์พื้นฐาน (NL1) ของนิสิตคณะทันตแพทยศาสตร์ โดยใช้การทดสอบไคสแควร์ (Chi-Square Test).....	40

บทที่ 1

บทนำ

ความสำคัญและที่มาของปัญหาการวิจัย

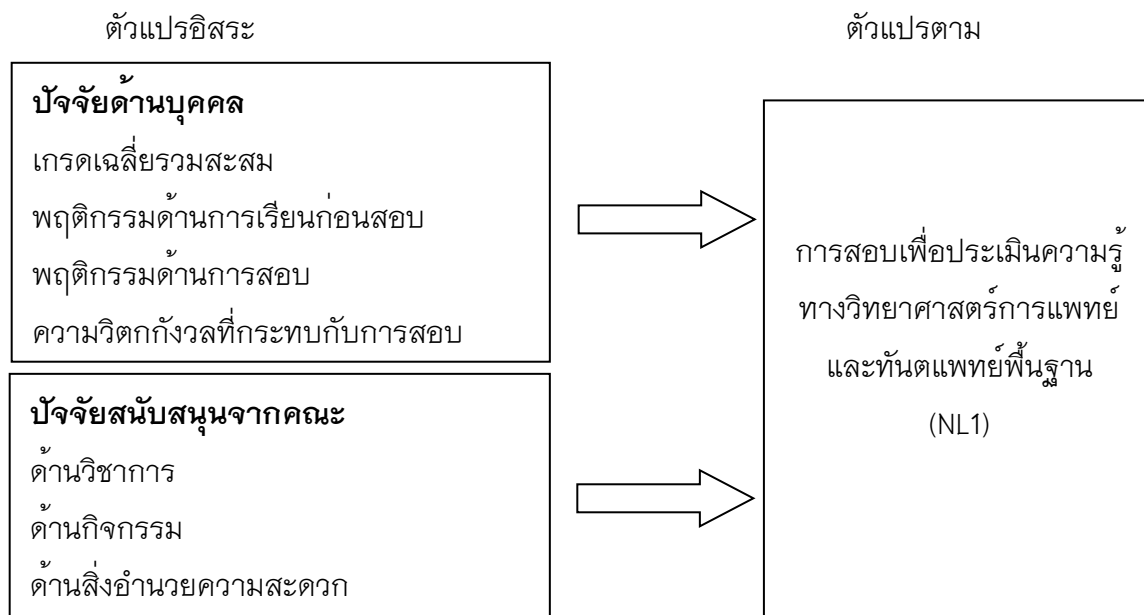
มหาวิทยาลัยพะเยาเป็นสถาบันการศึกษาที่ให้ความสำคัญกับการบริหาร การจัดการเรียนการสอนให้นิสิตได้รับความรู้ ความเข้าใจ สามารถนำความรู้ความเข้าใจที่ได้รับ ไปใช้ให้เกิดประสิทธิภาพสูงสุดในศาสตร์ที่ตนศึกษา และในปีการศึกษา 2555 มหาวิทยาลัย พะเยา ได้เล็งเห็นถึงความสำคัญในการพัฒนาการเรียนการสอนในวิชาชีพทันตแพทย์ จึงได้มีมติ ให้จัดตั้งคณะทันตแพทยศาสตร์ มหาวิทยาลัยพะเยาขึ้นเพื่อดำเนินการจัดการเรียนการสอน ในหลักสูตรทันตแพทยศาสตรบัณฑิต ภายใต้การกำกับดูแลและควบคุมคุณภาพการ จัดการเรียนการสอนด้านหลักสูตรการเรียนการสอนโดยมหาวิทยาลัยพะเยา และการกำกับดูแล และควบคุมคุณภาพด้านการรักษาผู้ป่วยโดยทันตแพทยสภา ซึ่งเป็นหน่วยงานที่ทำหน้าที่ในการ ส่งเสริมการศึกษา วิจัย กำกับและพิจารณามอบใบประกอบวิชาชีพทางการทันตแพทย์ ทำหน้าที่ควบคุม ช่วยเหลือ ให้คำปรึกษาแก่ทันตแพทย์ให้ประพฤติตามจรรยาบรรณ แห่งวิชาชีพทันตกรรม ตลอดจนทั้งทำการวัดประเมินผลความรู้แก่นิสิตทันตแพทย์ โดยมี ศูนย์ประเมินและรับรองความรู้ความสามารถในการประกอบวิชาชีพทันตกรรม (ศ.ป.ท) เป็นผู้ทำหน้าที่กำหนดกระบวนการสอบวัดและประเมินความรู้ความสามารถของ นิสิต จำนวน 3 ภาค ได้แก่ ภาคที่ 1 ภาควิทยาศาสตร์การแพทย์และทันตกรรมพื้นฐาน (Basic medical and dental sciences) สำหรับประเมินนิสิตทันตแพทย์ทุกสถาบันการศึกษาที่กำลังศึกษาชั้นปีที่ 4 เป็นต้นไปที่ผ่านมากระบวนการจัดการเรียนการสอนตามหลักสูตรทันตแพทยศาสตรบัณฑิต ในชั้นปีที่ 1-3 มาแล้ว ซึ่งจะทำให้การสอบประเมินความรู้ดังกล่าวในชั้นปีที่ 4 เพื่อวัดและประเมิน ความเหมาะสมว่านิสิตได้รับความรู้ในด้านวิทยาศาสตร์การแพทย์และทันตแพทย์พื้นฐาน ครบถ้วนตามมาตรฐานของทันตแพทยสภาที่กำหนด และจะทำการประเมินภาค 2 ภาควิทยา ศาสตร์ทันตกรรม (Clinical Sciences) และกฎหมายที่เกี่ยวข้องกับวิชาชีพทันตกรรมสำหรับนิสิต ทันตแพทย์ทุกสถาบันที่กำลังศึกษาในชั้นปีที่ 6 และได้รับการศึกษาและฝึกปฏิบัติงานรักษา ผู้ป่วยจริงในคลินิกมาแล้ว โดยข้อสอบจะเป็นกรณีผู้ป่วย (case-based) หรือสถานการณ์จำลอง (scenario) ที่เน้นการบูรณาการ (integration) คำตอบเป็นตัวเลือก (multiple choice) ชนิด 5 คำตอบและ Multiple choice กลุ่มสัมพันธ์ และภาคที่ 3 เป็นภาคการปฏิบัติการสอบ เพื่อประเมินความสามารถทางด้านทักษะคลินิกทันตกรรม (เปลี่ยนเรื่องแพทย์ให้เป็นเรื่องง่าย, การสอบใบประกอบวิชาชีพทันตกรรม (ออนไลน์).แหล่งที่มา : [www. https://liemgthailand.com/th](http://www.https://liemgthailand.com/th))

คณะทันตแพทยศาสตร์ มหาวิทยาลัยพะเยา ได้ประสานและดำเนินการจัดสอบ เพื่อวัดประเมินความรู้ของนิสิตชั้นปีที่ 4 และชั้นปีที่ 6 ตั้งแต่ปีการศึกษา 2562 เป็นต้นมา และจากการดำเนินการที่ผ่านมาดังกล่าว คณะทันตแพทยศาสตร์ได้พบว่าผลการสอบประเมินความรู้ของนิสิตทันตแพทย์ชั้นปีที่ 4 มหาวิทยาลัยพะเยาดังกล่าวมีร้อยละของการสอบผ่าน ภาคที่ 1 ภาควิทยาศาสตร์การแพทย์และทันตกรรมพื้นฐาน (Basic medical and dental sciences) น้อยกว่าร้อยละของการสอบผ่านภาคที่ 2 ภาควิทยาศาสตร์ทันตกรรม (Clinical Sciences) และกฎหมายของนิสิตทันตแพทย์ที่กำลังศึกษาในชั้นปีสุดท้าย (ปีที่ 6) ในทุกปี การศึกษา (ทันตแพทยสภา, ศูนย์ประเมินและรับรองความรู้ความสามารถในการประกอบวิชาชีพทันตกรรม (ออนไลน์). แหล่งที่มา : [www. https://cda.or.th](http://www.https://cda.or.th)) ดังนั้น ผู้วิจัยจึงสนใจที่จะศึกษาปัจจัยที่มีความสัมพันธ์ต่อการสอบเพื่อประเมินความรู้ทางวิทยาศาสตร์การแพทย์ และทันตแพทย์พื้นฐาน (NL1) ของนิสิตคณะทันตแพทยศาสตร์ มหาวิทยาลัยพะเยาของนิสิตชั้นปีที่ 4 ดังกล่าว เพื่อให้ทราบถึงปัจจัยเกี่ยวกับการสอบประเมินความรู้ดังกล่าวว่ามีปัจจัยใดที่ส่งผลหรือเป็นปัจจัยสำคัญในการสอบประเมินความรู้ด้านวิทยาศาสตร์การแพทย์และทันตแพทย์พื้นฐานของนิสิตชั้นปีที่ 4 ที่เข้ารับการสอบประเมินความรู้เพื่อให้นิสิตได้เตรียมความพร้อม มีการวางแผนให้กับตนเองและควบคุมตนเองเพื่อให้พร้อมที่จะกระทำในสิ่งต่าง ๆ แล้วบรรลุผลสำเร็จ (กมลวรรณ ดีเลิศ (2551: 15) โดยในการเตรียมความพร้อมดังกล่าวนั้น นิสิตควรมีการเตรียมความพร้อมในองค์ประกอบด้านต่างๆ เช่น องค์ประกอบด้านร่างกาย องค์ประกอบด้านอารมณ์ ความมั่นคงทางอารมณ์ ความต้องการการเรียนรู้ แรงจูงใจ และความสนใจปัจจัยที่ก่อให้เกิดการเตรียมความพร้อมในการสอบ (วราภรณ์ รักวิชัย (2527: 17) เพื่อให้คณะทันตแพทยศาสตร์สามารถนำข้อมูลหรือปัจจัยดังกล่าวมาวิเคราะห์และพัฒนากาการบริหารจัดการให้เกิดประสิทธิภาพได้อย่างมีศักยภาพ โดยทั้งนี้ผู้วิจัยได้ตั้งวัตถุประสงค์เพื่อศึกษาปัจจัยโดยมุ่งเน้นไปยังปัจจัยส่วนบุคคลของนิสิตชั้นปีที่ 4 และปัจจัยด้านการสนับสนุนของคณะทันตแพทย์ทั้งด้านวิชาการ ด้านกิจกรรม ตลอดจนสิ่งอำนวยความสะดวกของคณะทันตแพทยศาสตร์ที่มีความสัมพันธ์ต่อการสอบประเมินความรู้วิทยาศาสตร์การแพทย์และทันตกรรมพื้นฐานของนิสิตอย่างไร อันจะนำไปสู่การมุ่งเน้นพัฒนาผลสัมฤทธิ์ในการสอบประเมินความรู้ด้านวิทยาศาสตร์การแพทย์และทันตแพทย์พื้นฐานให้มีประสิทธิภาพเพิ่มขึ้น ตลอดจนทั้งเป็นข้อมูลสำคัญในการพัฒนาและต่อยอดการพัฒนาคุณภาพและประสิทธิภาพของการบริหารจัดการการเรียนการสอนของคณะทันตแพทยศาสตร์ให้ดียิ่งขึ้นต่อไป

1.2 วัตถุประสงค์ของการวิจัย

1. เพื่อศึกษาปัจจัยด้านบุคคลของนิสิตทันตแพทย์ที่มีผลต่อการสอบเพื่อประเมินความรู้ทางวิทยาศาสตร์การแพทย์และทันตแพทย์พื้นฐาน (NL1)
2. เพื่อศึกษาปัจจัยสนับสนุนของคณะทันตแพทยศาสตร์ มหาวิทยาลัยพะเยาที่มีผลต่อการสอบเพื่อประเมินความรู้ทางวิทยาศาสตร์การแพทย์และทันตแพทย์พื้นฐาน (NL1)

กรอบแนวความคิดในการวิจัย



ประยุกต์จาก สภาวเดือน โอดมและคณะ (2563)

1.3 ขอบเขตของการวิจัย

ขอบเขตด้านประชากร

ปัจจัยที่มีความสัมพันธ์กับการสอบเพื่อประเมินความรู้ทางวิทยาศาสตร์การแพทย์และทันตแพทย์พื้นฐานของนิสิตคณะทันตแพทยศาสตร์ มหาวิทยาลัยพะเยา ผู้วิจัยได้ดำเนินการศึกษาข้อมูลในเชิงปริมาณ (Quantitative Research) ผสมผสานกับงานวิจัยเชิงคุณภาพ โดยทำการรวบรวมข้อมูลโดยใช้แบบสอบถามและสัมภาษณ์เชิงลึก (in-depth interview)

ขอบเขตด้านตัวแปรที่ศึกษา

1. ตัวแปรอิสระ ได้แก่

1.1 ปัจจัยด้านบุคคล

- เกรดเฉลี่ยรวมสะสม
- พฤติกรรมด้านการเรียนก่อนสอบ
- พฤติกรรมด้านการสอบ

1.2 ปัจจัยสนับสนุนจากคณะ

- ด้านวิชาการ
- ด้านกิจกรรม
- ด้านสิ่งอำนวยความสะดวก

2. ตัวแปรตาม ได้แก่

การสอบเพื่อประเมินความรู้ทางวิทยาศาสตร์การแพทย์และทันตแพทย์พื้นฐาน (NL1)

ขอบเขตด้านระยะเวลา

การศึกษาวิจัย ผู้วิจัยได้กำหนดระยะเวลาในการจัดเก็บข้อมูลและรวบรวมข้อมูลต่างๆ ตั้งแต่เริ่มต้นจนถึงเสร็จสิ้นการทำวิจัย จำนวน 4 เดือน ตั้งแต่เดือน 1 พฤษภาคม – 30 สิงหาคม 2567

1.4 นิยามศัพท์ที่ใช้ในการศึกษา

ทันตแพทยสภา

หมายถึง หน่วยงานที่ทำหน้าที่ส่งเสริม การศึกษา วิจัย และการประกอบวิชาชีพ ทางทันตแพทย์ ควบคุมพฤติกรรมของ ผู้ประกอบวิชาชีพทันตกรรมให้ถูกต้องตาม จริยธรรมแห่งวิชาชีพทันตกรรม และให้ คำปรึกษาหรือข้อเสนอแนะต่อรัฐบาลเกี่ยวกับ ทันตแพทย์และการทันตสาธารณสุข

<p>ศูนย์ประเมินและรับรองความรู้ ความสามารถในการประกอบ วิชาชีพทันตกรรม (ศ.ป.ท)</p>	<p>หมายถึง หน่วยงานที่ทำหน้าที่ประเมินและ รับรองความรู้ความสามารถตามเกณฑ์ มาตรฐานวิชาชีพทันตกรรมของทันตแพทย์ สภาของบัณฑิตทันตแพทย์จากทุกสถาบัน ทั้งในและต่างประเทศซึ่งประสงค์จะประกอบ วิชาชีพทันตกรรมในประเทศไทย</p>
<p>ประเมินความรู้ทางวิทยาศาสตร์ การแพทย์และทันตแพทย์ พื้นฐาน</p>	<p>หมายถึง การสอบประเมินความรู้เพื่อเข้ารับ ใบประกอบวิชาชีพทันตกรรม ภาคที่ 1 เป็นการประเมินด้านวิชาการซึ่งจะทดสอบ เกี่ยวกับภาควิทยาศาสตร์การแพทย์และ ทันตแพทย์พื้นฐาน (NL1) สำหรับการประเมิน นิสิตทันตแพทย์ที่ผ่านการศึกษาในชั้นปีที่ 4 ของนิสิตคณะทันตแพทยศาสตร์ มหาวิทยาลัยพะเยา ประจำปีการศึกษา 2566 ซึ่งในการวิจัยในครั้งนี้ เป็นการวิจัย กับนิสิตชั้นปีที่ 5 ประจำปีการศึกษา 2567 ที่เข้ารับการสอบประเมินความรู้ ในชั้นปีที่ 4 ประจำปีการศึกษา 2566</p>
<p>ปัจจัยด้านบุคคล</p>	<p>หมายถึง ปัจจัยเฉพาะของนิสิตทันตแพทย์ ที่เข้ารับการสอบเพื่อประเมินความรู้ ภาควิทยาศาสตร์การแพทย์และทันตแพทย์ พื้นฐาน (NL1) ซึ่งในการวิจัยในครั้งนี้ผู้วิจัยได้ ศึกษา เกรตเฉลี่ยรวมสะสม โครงการที่ได้รับ คัดเลือกเข้าศึกษาในหลักสูตรทันต แพทยศาสตรบัณฑิต พฤติกรรมด้านการเรียน ก่อนสอบ พฤติกรรมด้านการสอบ ความวิตกก ังวลที่กระทบกับการสอบ</p>

ปัจจัยด้านการสนับสนุนจากคณะ หมายถึง ปัจจัยที่คณะทันตแพทยศาสตร์

มหาวิทยาลัยพะเยา จัดเตรียมเพื่อเอื้อ

ให้นิสิตในด้านต่างๆ ซึ่งในการวิจัยในครั้งนี้

ผู้วิจัยได้ศึกษา การสนับสนุนวิชาการ

ด้านกิจกรรม และด้านสิ่งอำนวยความสะดวก

เกรดเฉลี่ยสะสม

หมายถึง ระดับผลการเรียนเฉลี่ยของนิสิต

ทันตแพทย์ที่กำลังศึกษาชั้นปีที่ 5 คณะทันต

แพทยศาสตร์ มหาวิทยาลัยพะเยา ประจำปี

การศึกษา 2567 ที่เข้ารับการสอบประเมิน

ความรู้ทางวิทยาศาสตร์การแพทย์และทันต

แพทย์พื้นฐาน (NL1) ในชั้นปีที่ 4 ประจำปี

การศึกษา 2566

พฤติกรรมด้านการเรียนก่อนสอบ หมายถึง พฤติกรรมด้านการเรียนของนิสิต

ชั้นปีที่ 5 ประจำปีการศึกษา 2567 ก่อนเข้า

รับการสอบประเมินความรู้ทางวิทยาศาสตร์

การแพทย์และทันตแพทย์พื้นฐาน (NL1) ในชั้น

ปีที่ 4 ประจำปีการศึกษา 2566 ได้แก่

สมาธิ และการเอาใจใส่ต่อการเรียน

การรวบรวมข้อมูลและการค้นหาความรู้

การเลือกใจความสำคัญและจดจำเนื้อหาที่

สำคัญ การใช้เทคนิคและเครื่องมืออุปกรณ์ใน

การเรียน

พฤติกรรมด้านการสอบ

หมายถึง พฤติกรรมในการสอบประเมิน

ความรู้ทางวิทยาศาสตร์การแพทย์และทันต

แพทย์พื้นฐาน (NL1) ของนิสิตชั้นปีที่ 5

ประจำปีการศึกษา 2567 ในชั้นปีที่ 4 ปี

การศึกษา 2566 ได้แก่ การทดสอบตนเอง

การทบทวนและเตรียมตัวสอบ สมาธิและ

ความตั้งใจในการสอบ การจัดการกับเวลาใน

การสอบ

ความวิตกกังวลที่กระทบกับการสอบ หมายถึง ความวิตกกังวลของนิสิตทันตแพทย์ชั้นปีที่ 5 ประจำปีการศึกษา 2567 ในการสอบประเมินความรู้ทางวิทยาศาสตร์การแพทย์และทันตแพทย์พื้นฐาน (NL1) เมื่อทำการสอบประเมินความรู้ทางวิทยาศาสตร์การแพทย์และทันตแพทย์พื้นฐาน (NL1) ในปีการศึกษา 2566 ได้แก่ ความกังวลด้านครอบครัวและสังคมด้านการเงิน , เศรษฐกิจ และด้านสุขภาพร่างกาย , จิตใจของนิสิตช่วงระยะเวลาการเตรียมตัวสอบและการสอบ

นิสิตทันตแพทย์

หมายถึง นิสิตทันตแพทย์ชั้นปีที่ 5 ที่กำลังศึกษาในหลักสูตรทันตแพทยศาสตรบัณฑิต มหาวิทยาลัยพะเยา ประจำปีการศึกษา 2567 ที่ได้เข้ารับการสอบเพื่อประเมินความรู้ทางวิทยาศาสตร์การแพทย์และทันตแพทย์พื้นฐาน (NL1) ในชั้นปีที่ 4 ประจำปีการศึกษา 2566

1.5 ประโยชน์ที่คาดว่าจะได้รับ

1. ได้ทราบปัจจัยด้านบุคคลของนิสิตทันตแพทย์ที่มีผลต่อการสอบเพื่อประเมินความรู้ทางวิทยาศาสตร์การแพทย์และทันตแพทย์พื้นฐาน (NL1)
2. ได้ทราบปัจจัยสนับสนุนของคณะทันตแพทยศาสตร์ มหาวิทยาลัยพะเยาที่มีผลต่อการสอบเพื่อประเมินความรู้ทางวิทยาศาสตร์การแพทย์และทันตแพทย์พื้นฐาน (NL1)
3. ได้ทราบความต้องการของนิสิตต่อการพัฒนาปัจจัยในการส่งเสริมนิสิตในการสอบเพื่อประเมินความรู้ทางวิทยาศาสตร์การแพทย์และทันตแพทย์พื้นฐาน (NL1)

บทที่ 2

แนวคิด ทฤษฎี เอกสารและงานวิจัยที่เกี่ยวข้อง

การศึกษาวิจัย ผู้วิจัยได้ทำการศึกษา เรื่อง ปัจจัยที่มีความสัมพันธ์ต่อการสอบ เพื่อประเมินความรู้ทางวิทยาศาสตร์การแพทย์และทันตแพทย์พื้นฐาน (NL1) ของนิสิตคณะทันตแพทยศาสตร์ มหาวิทยาลัยพะเยา โดยผู้วิจัยได้ศึกษาและรวบรวมเอกสาร งานวิจัยที่เกี่ยวข้องไว้เป็นแนวทางในการศึกษา โดยเรียงสาระสำคัญดังนี้ คือ

1. แนวคิดและทฤษฎีที่เกี่ยวกับการวิจัย
 - 1.1 แนวคิดและทฤษฎีเกี่ยวกับปัจจัยที่มีความสัมพันธ์ต่อการสอบ
 - 1.2 แนวคิดและทฤษฎีที่เกี่ยวข้องกับการควบคุมตนเอง
 - 1.3 แนวคิดและทฤษฎีที่เกี่ยวข้องกับลักษณะทางกายภาพทางการเรียน
 - 1.4 แนวคิดและทฤษฎีที่เกี่ยวข้องกับการสนับสนุนของครูผู้สอนต่อนักเรียน
2. การสอบประเมินความรู้ด้านวิทยาศาสตร์การแพทย์และทันตแพทย์พื้นฐาน
3. งานวิจัยที่เกี่ยวข้อง

1. แนวคิดและทฤษฎีที่เกี่ยวกับการวิจัย

1.1 แนวคิดและทฤษฎีเกี่ยวกับปัจจัยที่มีความสัมพันธ์ต่อการสอบ

ความหมายของการเตรียมความพร้อม นักวิชาการหลายท่านได้ให้ความหมายของการเตรียมความพร้อมไว้ดังนี้

พรรณี ชูทัย (2522: 42) ให้ความหมายว่า การเตรียมความพร้อมเป็นสภาวะของบุคคลที่จะเตรียมตัวเพื่อเรียนรู้สิ่งใดสิ่งหนึ่งเพื่อบังเกิดผลทั้งนี้ขึ้นอยู่กับการศึกษา การเตรียมตัวและความสนใจหรือแรงจูงใจ

สุโท เจริญสุข (2525: 6) การเตรียมความพร้อม หมายถึง ความสนใจและเอาใจใส่ในการเตรียมตนเองเพื่อให้เกิดการปฏิบัติที่เหมาะสมและนำไปสู่จุดมุ่งหมายที่ต้องการ

อรุณพร เนียมสุวรรณ (2549: 11) การเตรียมความพร้อม หมายถึง การแสดงพฤติกรรมของบุคคลในการเตรียมตัวเพื่อให้เกิดความพร้อมที่จะเรียนรู้หรือกระทำการต่าง ๆ โดยสามารถควบคุมตนเองเพื่อให้เกิดความพร้อมทั้งทางด้านร่างกายและจิตใจ สำหรับการเรียนรู้หรือกระทำการต่าง ๆ เพื่อให้บรรลุตามเป้าหมายที่ต้องการ

กมลวรรณ ดีเลิศ (2551: 15) การเตรียมความพร้อมคือการที่บุคคลมีการวางแผนให้กับตนเองและควบคุมตนเองเพื่อให้พร้อมที่จะกระทำในสิ่งต่าง ๆ แล้วบรรลุผลสำเร็จ ซึ่งจากเอกสารเกี่ยวกับความหมายของการเตรียมความพร้อมดังกล่าวสรุปได้ว่า

การเตรียมความพร้อม หมายถึง การแสดงออกของบุคคลทางด้านของความคิด ความรู้สึก ทักษะ และ การแสดงพฤติกรรมในการเตรียมตัวเพื่อให้เกิดความพร้อมที่จะเรียนรู้โดยสามารถควบคุมตนเอง วางแผนการใช้เวลาที่เหมาะสม มีการเอาใจใส่ หมั่นฝึกฝน เพื่อให้บรรลุในเป้าหมายที่ต้องการ

ฐิตินันท์ พิวนิล (2562: 6) ได้สรุปความหมายของการเตรียมความพร้อมในการทดสอบทางการศึกษาระดับชาติขั้นพื้นฐาน (O-NET) จึงอาจสรุปความหมายได้ว่าเป็นการเตรียมตัว เตรียมกำลังให้พร้อม การเตรียมการต่าง ๆ ให้เรียบร้อยสำหรับการสอบดังกล่าวนั่นเอง

องค์ประกอบของการเตรียมความพร้อม

วรารักษ์ รักรวิชัย (2527: 17) กล่าวว่า การเตรียมความพร้อมมีองค์ประกอบดังนี้ 1) องค์ประกอบด้านร่างกาย ได้แก่ การมีสุขภาพอนามัยที่ดีแข็งแรง 2) องค์ประกอบด้านอารมณ์ ได้แก่ ความมั่นคงทางอารมณ์ ความต้องการการเรียนรู้ แรงจูงใจ และความสนใจ ปัจจัยที่ก่อให้เกิดการเตรียมความพร้อมในการสอบ

นงเยาว์ แข่งเพ็ญแข (2522: 12) ได้กล่าวถึงปัจจัยที่ก่อให้เกิดการเตรียมความพร้อมดังนี้ 1) ปัจจัยสภาพแวดล้อมทางบ้านครอบครัวนับว่าเป็นสิ่งแวดล้อมที่มีผลทั้งทางตรงและทางอ้อม สภาพแวดล้อมทางครอบครัวที่สำคัญต่อเด็ก ดังนี้ 1.1) ฐานะทางเศรษฐกิจของครอบครัว ได้แก่ อาชีพและรายได้ของครอบครัวซึ่งส่งผลต่อขนาดของบ้าน จำนวนบุตร อาหาร การพักผ่อน การอบรมเลี้ยงดู เศรษฐกิจของครอบครัวจะเป็นตัวพยากรณ์ที่ดีเกี่ยวกับการเรียนและผลสัมฤทธิ์ทางการเรียน 1.2) ฐานะทางสังคมของบุคคลในครอบครัว หมายถึง การจัดกลุ่มหรือการจัดชั้นของครอบครัวมีการจัดตำแหน่งของสมาชิกในครอบครัว ซึ่งแสดงถึงความไม่เท่าเทียมกันในสิทธิ หน้าที่ ความรับผิดชอบ อำนาจ อิทธิพลและแบบแผนในการดำเนินชีวิต 1.3) คุณภาพชีวิตของครอบครัว หมายถึง ความเป็นไปภายในครอบครัวของแต่ละครอบครัว เช่น ครอบครัวที่มีพ่อหรือแม่เพียงคนเดียว ครอบครัวที่มีทั้งพ่อและแม่อยู่ร่วมกัน หรือครอบครัวที่มีพ่อแม่และญาติผู้ใหญ่อยู่ด้วย ซึ่งเป็นสิ่งแวดล้อมที่มีความสำคัญต่อจิตใจ อารมณ์ สังคมและบุคลิกภาพของเด็กมาก 1.4) โภชนาการ ความสำคัญของโภชนาการเป็นการยอมรับกันทุกฝ่ายว่าอาหารมีความสำคัญต่อสุขภาพกายและสุขภาพจิตทั้งทางตรงและทางอ้อม

2) ปัจจัยสภาพแวดล้อมทางโรงเรียน โรงเรียนและครูจึงควรจัดสภาพแวดล้อมที่เอื้ออำนวยต่อการเรียนรู้ไม่ว่าจะเป็นเรื่องการจัดกิจกรรมภายในโรงเรียน การจัดสภาพแวดล้อมทั่ว ๆ ไปในโรงเรียน บุคลิกภาพของครู การจัดบทเรียนของครู รวมทั้งวิธีที่ครูใช้ในการสอน ถ้าเด็กมีความรู้สึกที่ดีต่อโรงเรียน ครูและเพื่อนๆ ก็จะทำให้เกิดความสนใจ

ความต้องการที่จะเรียน อยากเรียน อยากทำการเตรียมความพร้อมในการเข้าศึกษาต่อในระดับอุดมศึกษา

ปัจจุบันการรับบุคคลเข้าศึกษาต่อในระดับอุดมศึกษามีอัตราการแข่งขันที่สูงเพิ่มขึ้นทุกปี (สมาคมที่ประชุมอธิการบดีแห่งประเทศไทย, 2567) ส่งผลให้นักเรียนชั้นมัธยมศึกษาปีที่ 6 ต้องมีการเตรียมตัวให้พร้อมสำหรับการรับและปัญหาที่ตามมาก็คือความกดดันทางจิตใจของผู้ที่เกี่ยวข้องและส่งผลกระทบต่อนักเรียนหลายด้าน (เสริมศักดิ์ วิชาภรณ์, 2536: 62-64) ดังนี้ 1) การรับทำให้สุขภาพจิตของบุคคลเสื่อม เกิดความวิตกกังวล ท้อแท้แก่นักเรียน ผู้ปกครองและมีผลอย่างยิ่งต่อพฤติกรรมของบุคคล จากรายงานการวิจัยแสดงให้เห็นว่า บุคคลในครอบครัวช่วงชั้นกลางนั้นบิดามารดาที่มีความวิตกกังวลเกี่ยวกับการสอบมากกว่าตัวนักเรียนเองและระยะเวลาที่มีความวิตกกังวลมากมีช่วงระหว่าง 3 เดือน ถึง 6 เดือน เมื่อประกาศผลรับการรับบุคคล ส่วนน้อยจะรู้สึกผ่อนคลายบ้างแต่บุคคลส่วนใหญ่จะมีความเครียดเพิ่มขึ้น 2) การรับมีอิทธิพลต่อค่านิยมของสังคมไทย คือ นักเรียนในปัจจุบันมีค่านิยมในการเรียนกวดวิชา นักเรียนคนใดที่ไม่ได้เรียนกวดวิชาจะรู้สึกว่าตนเองไม่เหมือนเพื่อน 3) การรับมีอิทธิพลต่อการจัดการศึกษาเนื่องจากข้อสอบที่ออกในการรับไม่ได้ออกหรือไม่สามารถที่จะออกจัดตามจุดมุ่งหมายของหลักสูตรได้ ดังนั้นครูและนักเรียนจึงไม่ได้ร่วมมือกันในการเรียนเพียงวิชาหลักที่ใช้ในการรับเข้ามหาวิทยาลัยเท่านั้น ดังนั้นข้อสอบที่ใช้ในการรับเข้ามหาวิทยาลัยจึงเป็นตัวกำหนดทิศทาง เป้าหมายและกระบวนการเรียนการสอนในชั้นมัธยมศึกษาตอนปลายเกือบทั้งหมด นพวัน สุขสำราญ (2547: 21) กล่าวว่าในการรับบุคคลเข้าศึกษาต่อในระดับอุดมศึกษา พบว่า นักเรียนส่วนใหญ่มีความวิตกกังวลอยู่ในระดับที่สูงซึ่งสอดคล้องกับ กุลสิริ ไคว์สุวรรณ (2543: 52-54) พบว่า นักเรียนมีความวิตกกังวลอยู่ในระดับที่มาก ละนอกจากจะทำให้เด็กที่มีความวิตกกังวลแล้วยังส่งผลทำให้นักเรียนมีปัญหาสุขภาพจิตตามมาได้อีกด้วย ซึ่งพบว่าเด็กที่มีปัญหาสุขภาพจิตนั้นสาเหตุสำคัญที่สุดมาจากปัญหาด้านการเรียนซึ่งสอดคล้องกับ อัมพร โอตระกูล และเจตสันต์ แต่งสุวรรณ (นิตยาพงษ์พาชำนาญเวช, 2535: 29; อ้างอิงจาก อัมพร โอตระกูล และเจตสันต์ แต่งสุวรรณ, 2524: 32-39) ที่ทำการศึกษารื่องสุขภาพจิตนักเรียนชนบทในงานอนามัยชุมชนสูงเนิน ผลการวิจัยพบว่าปัญหาสุขภาพจิตของนักเรียนส่วนใหญ่เกิดจากปัญหาการเรียนมากที่สุด และ พักตร์วิภา โพธิ์ศรี (2543: 15) ยังได้ศึกษาผลกระทบของการรับบุคคลเข้ามหาวิทยาลัย ผลการวิจัยพบว่าจากการที่นักเรียนต้องเตรียมตัวสอบคัดเลือกโดยนำผลการเรียนตลอดหลักสูตรระดับมัธยมศึกษาตอนปลายมาเป็นเกณฑ์ในการพิจารณาพร้อมในการสอบทำให้นักเรียนเกิดความเครียดมาก การสอบเข้ามหาวิทยาลัยนักเรียนจะต้องมีการเตรียมตัวให้เกิดความพร้อมในด้านต่าง ๆ เพื่อการสอบโดย ประสานวงศ์ บุรณะพิมพ์ (2536: ไม่ปรากฏเลขหน้า) กล่าวถึงการเตรียมตัวว่าประกอบด้วย 1. การสร้างตารางเวลา จัดตารางเวลาให้

สอดคล้องกับการเรียน เตรียมตำราเล่มอื่นที่เขียนโดยผู้รู้มาใช้อ่านประกอบ ศึกษาขอบเขตของเนื้อหาที่ต้องสอบ วิธีตอบข้อสอบ คะแนนสอบและวันเวลาสอบ 2. การทบทวน การแบ่งเวลา ทบทวนเนื้อหาวิชาที่เรียนมาอย่างเหมาะสมทำการทบทวนหลังจากที่เรียนรู้อาวิชาใหม่ ๆ และทบทวนก่อนสอบช่วงเวลาที่ไม่นานจากการสอบ 3. หลีกเลี่ยงความกังวลใจ พฤติกรรมก่อนสอบประกอบด้วยพฤติกรรมดังต่อไปนี้ 1) การทำตารางเวลาสำหรับทบทวน 2) การทบทวนห้องหนังสือตามตารางเวลาในเวลาที่ห้องแล้วจำได้ดี 3) การประเมินผลการเรียนเป็นประจำ เพื่อดูความก้าวหน้าเพื่อหาข้อบกพร่องที่ควรแก้ไขแล้วแก้ไขปรับปรุงการเรียน 4) การจัดการเรื่องต่าง ๆ ที่เกี่ยวกับตนเองอย่างมีประสิทธิภาพ เช่น อาหาร การกิน การแต่งกาย การออกกำลังกาย การรักษาสภาพ 5) การรู้จักการแก้ปัญหาให้เสร็จอย่างรวดเร็ว 6) การทราบขอบเขตลักษณะและวิธีตอบคำถามจะเห็นว่าหากนักเรียนมีลักษณะนิสัยทางการเรียนดีอยู่แล้ว นักเรียนจะไม่เกิดความกังวลใจ หรือความเครียดในการเตรียมตัวมากนักแต่นักเรียนมีวิธีการเรียนที่ไม่เป็นระบบก็อาจทำให้เกิดความเครียดในการเตรียมตัวสอบได้

1.2 แนวคิดและทฤษฎีที่เกี่ยวข้องกับการควบคุมตนเอง

การควบคุมตนเองตามจิตวิเคราะห์ที่ซิกมันด์ฟรอยด์ (Freud, 1973) เป็นผู้สร้างสาระสำคัญที่เกี่ยวข้องกับการควบคุมตนเองของบุคคล คือ มนุษย์เกิดมาพร้อมกับแรงกระตุ้นหรือแรงขับตามธรรมชาติซึ่งสามารถทำลายบุคคลและสังคมได้หากไม่มีการควบคุมที่ดีซึ่งจะนำไปสู่พฤติกรรมเบี่ยงเบนออกนอกกรอบของสังคม ฟรอยด์ได้แบ่ง บุคลิกภาพของบุคคลออกเป็น 3 ส่วน ได้แก่จิตไร้สำนึก (Id) ตัวเราที่อยู่ในจิตสำนึก (Ego) และ มโนธรรม (Superego) ในส่วนที่เป็นจิตสำนึก ฟรอยด์อธิบายว่า คนเราเกิดมาพร้อมกับจิตไร้สำนึกที่เต็มไปด้วยกิเลสหรือความปรารถนาซึ่งจัดว่าเป็นแรงผลักดันภายในตัวสำคัญที่ชี้แนะให้บุคคลกระทำการที่ตนปรารถนาซึ่งอาจเป็นอันตรายต่อตนเองและสังคมได้ถ้าสิ่งที่ปรารถนานั้นไม่ได้อยู่ในทำนองคลองธรรม สำหรับส่วนที่เป็นตัวเราที่ได้รับการขัดเกลาให้พ้นจากสภาพที่อยู่ในจิตไร้สำนึกนั้นจัดเป็นส่วนที่ได้ผ่านการอบรมขัดเกลาให้เรียนรู้ที่จะคิดและประพฤติปฏิบัติอยู่ในกรอบทางสังคม ตัวเราที่อยู่ในจิตสำนึกจะต้องฝักกระบวนกรอบรมขัดเกลาเพื่อให้เหมือนคนอื่น ๆ แม้ว่าบุคคลผู้ถูกขัดเกลาอาจต้องพอใจประพฤติก่อให้เกิดในกรอบของบุคคลนั้นไปได้ส่วนที่เป็นมโนธรรมนั้นถือว่าเป็นส่วนสำคัญ คือเป็นตัวแทนของกฎข้อบังคับต่าง ๆ ทางศีลธรรมทั้งหมด การสร้างให้เกิดมโนธรรมในจิตใจจึงเป็นเรื่องที่สำคัญอย่างมากในกระบวนการฝึกรอบรมเพราะทำให้เกิดความสำนึกในภาวะความเป็นมนุษย์อย่างสมบูรณ์คือเรียนรู้ศีลธรรม สรุปได้ว่าสาระสำคัญที่ว่าบุคคลทั่วไปจะมีแรงขับที่อยู่ภายในตัวเอง ซึ่งมีลักษณะเป็นจิตไร้สำนึกจะแสดงออกตามความต้องการเสมอ ถ้าขาดการควบคุมยับยั้งเมื่อใด มนุษย์จึงจำเป็นต้องได้รับการอบรมบ่มนิสัยเพื่อให้เกิดการควบคุมตนเองได้

1.3 แนวคิดและทฤษฎีที่เกี่ยวข้องกับลักษณะทางกายภาพทางการเรียน

สุพิชญา ธีระกุล และคณะ (2524: 182-187) ได้เสนอแนวทางการจัดลักษณะทางกายภาพที่เอื้ออำนวยต่อการเรียนการสอนก็คือสภาพโรงเรียนและห้องเรียนซึ่งได้แก่การวางแผน แนวอาคารถูกต้องทิศทาง มีแสงสว่างเพียงพอ อากาศถ่ายเทได้ดี ไม่มีเสียงรบกวน ห้องเรียนสะอาด มีโต๊ะและเก้าอี้เพียงพอกับจำนวนนักเรียนเหมาะสมกับผู้เรียนอุปกรณ์การศึกษาที่เป็นเครื่องช่วยให้นักเรียนเกิดการเรียนรู้อย่างดีและง่ายขึ้น การจัดให้มีวัสดุอุปกรณ์ประกอบการเรียนการสอนให้ได้ผลดี สิ่งต่าง ๆ เหล่านี้มีความจำเป็นที่จะเสริมสร้างการเรียนการสอนให้ได้ผลดี

สิริวรรณ ศรีพหล (2526: 172-174) ได้สรุปแนวทางการจัดบรรยากาศในห้องเรียนสำหรับครูที่จะนำไปปฏิบัติสรุปได้ดังนี้คือ 1. บรรยากาศของการเรียนการสอนในชั้นเรียน ครูจะต้องเปิดโอกาสให้นักเรียนได้มีพัฒนาการทางสติปัญญา จิตใจ อารมณ์ละสังคมอย่างเต็มที่ ผักผ่อนการใช้สติปัญญา คือ มีกระบวนการในการคิดอย่างมีเหตุผล การมีเจตคติที่ดีต่อผู้อื่น การใช้ชีวิตร่วมกับผู้อื่นรวมทั้งการมีสัมพันธภาพที่ดีต่อผู้อื่น 2. การจัดบรรยากาศในห้องเรียนที่ดีต้องส่งเสริมให้นักเรียนมีทัศนคติในการควบคุมตนเองและรับผิดชอบตนเองโดยให้นักเรียนได้ปฏิบัติกิจกรรมการเรียนด้วยตนเองให้มากที่สุด ให้โอกาสนักเรียนในการค้นหาวิธีการเรียนด้วยตนเอง

พระปลัดเขตชั้นท์ คนงานดี และศักดิ์ดา งานหมั่น (2567:473) กล่าวว่า การสร้างสภาพแวดล้อมการเรียนรู้ที่ดีและเหมาะสมเป็นสิ่งสำคัญที่จะช่วยให้การเรียนรู้เกิดผลสำเร็จและมีประสิทธิภาพมากยิ่งขึ้นโดยไม่ว่าจะเป็นการสนับสนุนอุปกรณ์การเรียนรู้ การสร้างประสบการณ์การเรียนรู้ที่น่าสนใจ หรือการสร้างบรรยากาศการเรียนรู้ที่เต็มไปด้วยความสุขและความมั่นใจในการเรียนรู้

สุทธิพงศ์ หกสุวรรณ (2548) กล่าวถึงสภาพแวดล้อมในการเรียนรู้มีบทบาทสำคัญต่อการพัฒนาการศึกษาของผู้เรียนอย่างมีคุณภาพ และมีประสิทธิภาพ โดยสภาพแวดล้อมที่ดีจะส่งผลต่อการเรียนรู้และพัฒนาการของผู้เรียนในด้านต่างๆ ดังนี้ 1. การสนับสนุนและอำนวยความสะดวกในการเรียนการสอน ทำให้การเรียนรู้เป็นไปอย่างราบรื่นและมีประสิทธิภาพมากขึ้น 2. การสนับสนุนการเรียนรู้หลายด้าน ช่วยเสริมสร้างความสนใจและแรงจูงใจในการเรียน 3. การจัดประสบการณ์การเรียนรู้ที่พึงประสงค์ให้ผู้เรียนได้รับประสบการณ์การเรียนรู้ที่มีคุณภาพและเติบโตไปพร้อมกัน 4. การพัฒนาบุคลิกภาพช่วยสร้างบุคลิกภาพที่ดีและความมั่นใจในตนเอง 5. การเสริมสร้างบรรยากาศในการเรียนทำให้การเรียนการสอนมีประสิทธิภาพมากขึ้น 6. การสร้างความสัมพันธ์ที่ดีระหว่างผู้สอนกับผู้เรียนและผู้เรียนกับผู้เรียน 7. การลดความเมื่อยล้าและความอ่อนเพลียทางด้านสรีระของผู้เรียน

กุสุมา ยกชู (2553:41) สรุปไว้ว่าปัจจัยด้านสิ่งแวดล้อมและเทคนิคโนโลยีมีบทบาทสำคัญที่สนับสนุนให้นักเรียนได้เรียนรู้อย่างรวดเร็วอีกทั้งการส่งเสริมบรรยากาศและสภาพแวดล้อมของโรงเรียนนั้นมีความสำคัญต่อสุขภาพร่างกายและจิตใจของนักเรียน ซึ่งสามารถใช้เป็นที่พักผ่อนหย่อนใจและกระตุ้นให้เกิดพลังในการทำงานและเรียนรู้ได้อย่างมีความสุขได้ รวมถึงสามารถเตรียมความพร้อมให้แก่ตนเองในการเตรียมสอบได้อย่างมีประสิทธิภาพ

1.4 แนวคิดและทฤษฎีที่เกี่ยวข้องกับการสนับสนุนของครูผู้สอนต่อนักเรียน

สถาบันส่งเสริมการสอนวิทยาศาสตร์และเทคโนโลยี (2563:ออนไลน์) ครูเป็นผู้มีบทบาทสำคัญอย่างยิ่งต่อการเรียนรู้ของนักเรียน ซึ่งครูไม่เพียงแต่จะช่วยส่งเสริมการพัฒนา ด้านผลการเรียนรู้ของนักเรียนเท่านั้น แต่รวมไปถึงการพัฒนาทางด้านพฤติกรรมอารมณ์ และสังคมของนักเรียนด้วย ทั้งนี้ในปัจจุบันโลกก้าวเข้าสู่ยุคดิจิทัล ความก้าวหน้าของเทคโนโลยีสารสนเทศทำให้นักเรียนสามารถเข้าถึงข้อมูลความรู้และเรื่องราวต่าง ๆ ได้ด้วยตัวเอง ครูจึงต้องเปลี่ยนบทบาทจากผู้สอนและผู้ถ่ายทอดความรู้เป็นผู้อำนวยความสะดวกในการจัดการเรียนรู้ (Facitator) โดย มีบทบาทในการอำนวยความสะดวกหรือสนับสนุนการเรียนรู้ของนักเรียนรวมถึงบทบาทในการชี้แนะแนวทางและให้ความช่วยเหลือ นักเรียนให้สามารถเกิดการเรียนรู้ได้ด้วยตนเอง

ธนู แสงศักดิ์ (2550: ออนไลน์) อ้างใน กุสุมา ยกชู (2553:43) ได้กล่าวถึงคุณลักษณะที่ดีของครูไว้ 6 ประการ ดังนี้ 1. มีความสัมพันธ์กับนักเรียนดีคือ ครูจะต้องสนใจเอาใจใส่ต่อปัญหาของนักเรียนคอยตอบปัญหาให้กระจ่าง แนะนำ รู้จักจับอาวุธ อุดหนุนวางตัวเหมาะสม ไม่สนิทสนมกับเด็กมากเกินไป รู้จักเปิดโอกาสให้นักเรียนประเมินผลการสอนและให้กำลังใจให้นักเรียนอย่างมีเหตุผล 2. มีความรักในอาชีพครูมีส่วนช่วยแนะนำเพื่อปรับปรุงการเรียนการสอนอยู่เสมอทันสมัยต่อความรู้และกิจกรรมของครู 3. ทำตนให้เป็นประโยชน์ต่อทางราชการ มีความสามารถในอาชีพ 4. มีจรรยาครูไม่แพร่ข่าวลือ ชื่อสัตย์ต่ออาชีพ ไม่ขโมยผลงานของคนอื่นไม่ให้ร้ายผู้อื่น มีมารยาทในการติดต่อสายงานทางด้านราชการไม่นำผู้อื่นมาพูดให้นักเรียนฟัง 5. มีคุณสมบัติส่วนตัวดีมีสติปัญญาดีมีความเชื่อมั่นในตนเองมีความคิด ริเริ่ม มีความกระตือรือร้นเป็นกันเองกับนักเรียน 6. มีรูปร่างท่าทางดีเหมาะสมกับกาลเทศะ รักษาท่าทางให้สง่างาม ไม่สูบบุหรี่ หรือรับประทานอะไรระหว่างที่ทำการสอนอยู่สรุปว่าครูนั้นมีความสำคัญนั้นต่อการสนับสนุนและพัฒนาคุณภาพของผู้เรียน ครูที่ดีจะมีการวางแผนการสอน การพัฒนาการสอนอย่างต่อเนื่องและดูแลนักเรียนอย่างใกล้ชิด รวมทั้งความมีบุคลิกภาพที่เหมาะสมที่สำคัญให้คำแนะนำและแก้ปัญหาให้แก่นักเรียนด้วยความเต็มใจ

การสนับสนุนของครูผู้สอนต่อนักเรียน

ทวีศิลป์ สารแสน (2543: 137) ศึกษาความสัมพันธ์ระหว่างองค์ประกอบของภาพแวดล้อมทางการเรียนในห้องเรียน ด้านครูผู้สอนกับความพึงพอใจของนักเรียนในโรงเรียน มัธยมศึกษา พบว่าสภาพแวดล้อมทางการเรียนในห้องเรียนเป็นองค์ประกอบที่สำคัญยิ่งในการทำให้ นักเรียนเกิดความพึงพอใจในการเรียน มีความกระตือรือร้นอยากรู้ อยากเห็น โดยเฉพาะการจัดสภาพแวดล้อมให้เอื้ออำนวยต่อการเรียนการสอน ตลอดจนด้านเทคนิคการสอนของครูและประสบการณ์สอนของครู

สุชาติ อินทรกำแหง (2544: 63-71) ได้ศึกษาปัจจัยที่ส่งผลต่อคุณภาพของ นักศึกษาพยาบาลในวิทยาลัยพยาบาล สังกัดสถาบันพระบรมราชชนก กระทรวงสาธารณสุข ผลการวิจัยสรุปว่า ตัวพยากรณ์เกี่ยวกับคุณภาพนักศึกษาได้แก่ปัจจัยด้านความรู้ความสามารถของอาจารย์ความพร้อมของอาคารสถานที่สื่อการสอนและเทคโนโลยีสารสนเทศ จากงานวิจัยที่เกี่ยวข้องกับการสนับสนุนของครูผู้สอนต่อผู้เรียน สรุปได้ว่า ครูเป็นองค์ประกอบที่สำคัญที่จะพัฒนานักเรียนให้มีความรู้ความสามารถรวมถึงเจตคติทางบวกต่อการเรียนซึ่งจะช่วยให้ นักเรียนมีความรู้ความสามารถทางด้านวิชาการ มีความกระตือรือร้นในการเรียน มีความพึงพอใจในการเรียนจะส่งผลให้นักเรียนมีคุณภาพและมีผลสัมฤทธิ์ทางการเรียนที่สูงขึ้น

2 . การสอบประเมินความรู้ด้านวิทยาศาสตร์การแพทย์และทันตแพทย์พื้นฐาน

การศึกษาในหลักสูตรทันตแพทยศาสตรบัณฑิตของทุกสถาบันนอกจาก การศึกษาตามแผนการศึกษาในหลักสูตรทันตแพทยศาสตรบัณฑิตที่นิสิตศึกษาแล้ว กระบวนการสอบเพื่อประเมินความรู้ความสามารถก่อนที่จะไปประกอบวิชาชีพจริง ซึ่งการสอบดังกล่าว เรียกว่า การประเมินเพื่อรับรองความรู้ความสามารถในการประกอบวิชาชีพ ทันตกรรม ซึ่งดำเนินการจัดสอบโดยศูนย์ประเมินและรับรองความรู้ความสามารถในการ ประกอบวิชาชีพทันตกรรม (ศ.ป.ท.) ของทันตแพทยสภา ซึ่งมีหน้าที่ดำเนินการประเมินความรู้ ความสามารถในการประกอบวิชาชีพทันตกรรมของผู้ที่สำเร็จการศึกษาทันตแพทยศาสตร จากสถาบันการศึกษาที่ทันตแพทยสภาให้การรับรองหลักสูตร โดยมีคณะกรรมการบริหารศูนย์ ประเมินและรับรองความรู้ความสามารถในการประกอบวิชาชีพทันตกรรม (ศ.ป.ท.) ประกอบด้วยคณบดีคณะทันตแพทยศาสตร์ทุกสถาบันการศึกษาทางทันตกรรมในประเทศไทย กรรมการจากทันตแพทยสภาและผู้ทรงคุณวุฒิจำนวนหนึ่ง เพื่อให้การประเมินความรู้ความสามารถ ในการประกอบวิชาชีพทันตกรรมในลักษณะการปฏิบัติงานจริงของทันตแพทย์ที่ให้การดูแล รักษาผู้ป่วยแบบองค์รวมมีความบูรณาการโดยยึดเกณฑ์มาตรฐานความรู้ความสามารถของ ทันตแพทย์ที่ทันตแพทยสภากำหนดเป็นแนวทางการประเมิน นอกจากนี้ยังมีการแต่งตั้ง คณะอนุกรรมการเพื่อกำหนดโครงสร้าง รูปแบบ วิธีการและรายละเอียดของการประเมิน

ให้สอดคล้องกับเกณฑ์มาตรฐาน ครอบคลุมความรู้ความสามารถของทันตแพทย์ที่จะปฏิบัติงานในประเทศไทย โดยแบ่งการทดสอบออกเป็น 3 ขั้นตอน คือ การสอบประกอบวิชาชีพทันตกรรมขั้นตอนที่ 1 ซึ่งเป็นการประเมินด้านวิชาการ วิชาชีพซึ่งจะทดสอบเกี่ยวกับภาควิทยาศาสตร์การแพทย์และทันตแพทย์พื้นฐาน สำหรับประเมินนิสิตทันตแพทย์ที่ผ่านการศึกษาระดับชั้นปีที่ 3 เป็นต้นไป มีจำนวนข้อสอบทั้งสิ้น 300 ข้อ ขั้นตอนที่ 2 เป็นการประเมินภาควิทยาการคลินิกทันตกรรม และกฎหมาย สำหรับการประเมินนิสิตทันตแพทย์ที่กำลังศึกษาในภาคที่ 2 ชั้นปีสุดท้าย (ปี 6) เป็นต้นไป มีข้อสอบทั้งสิ้น 300 ข้อ และ ขั้นตอนที่ 3 การประเมินด้านทักษะวิชาชีพ ซึ่งจะเป็นการสอบประเมินภาคปฏิบัติ ให้มีการประเมิน 2 ส่วนย่อย คือ 3.1 OSLER (Objective structured long-case examination record) รวมถึงการประเมินทักษะการปฏิบัติงานแยกเป็น 9 งาน ได้แก่ 1. การประเมินถอนฟัน 2. การประเมินผ่าตัดฟันกรามคุดล่าง 3. การประเมินการขูดหินน้ำลายและเกลารากฟัน 4. การประเมินการออกแบบฟันเทียมบางส่วนถอดได้โครงโลหะ 5. การประเมินเตรียมฟันเพื่อทำครอบฟันหลัง 6. การประเมินบูรณะฟัน Class II 7. การประเมินบูรณะฟัน Class V 8. การสอบถ่ายภาพรังสี และ 9. การประเมินรักษาคลองรากฟัน 3.2 OSCE (Objective structured clinical examination) จำแนกเป็นทักษะการตรวจ ทักษะหัตถการทันตกรรม ทักษะการสื่อสาร และทักษะทางด้านจรรยาบรรณ โดยมีลำดับขั้นตอนการสอบประกอบวิชาชีพ ดังนี้ 1. ตรวจสอบคุณสมบัติของผู้ที่ประสงค์จะขึ้นทะเบียนเป็นผู้ประกอบวิชาชีพทันตกรรม 2. การสมัครสอบข้อเขียนการสอบประกอบวิชาชีพทันตกรรมขั้นตอนที่ 1 และ 2 โดยมีค่าใช้จ่ายในการสมัครสอบ ขั้นตอนละ 5,000 บาท 3. การตรวจสอบคุณสมบัติ ผู้สมัครสอบขั้นตอนที่ 3 และ 4. การขึ้นทะเบียนและรับใบอนุญาตเป็นผู้ประกอบวิชาชีพทันตกรรม

คณะทันตแพทยศาสตร์ มหาวิทยาลัยพะเยา ได้ดำเนินการประสานและดำเนินการสอบประเมินความรู้ให้นิสิตหลักสูตรทันตแพทยศาสตรบัณฑิต มหาวิทยาลัยพะเยา ในขั้นตอนที่ 1 และขั้นตอนที่ 2 ตั้งแต่ปีการศึกษา 2562 เป็นต้นมา พบว่า ผลการสอบประเมินความรู้ในขั้นตอนที่ 1 ภาควิทยาศาสตร์การแพทย์และทันตแพทย์พื้นฐาน (NL1) สำหรับประเมินนิสิตทันตแพทย์ที่ผ่านการศึกษาระดับชั้นปีที่ 3 เป็นต้นไป มีร้อยละของการสอบผ่านการประเมินความรู้ในครั้งแรกน้อยกว่าร้อยละของการสอบผ่านการประเมินความรู้ในขั้นตอนที่ 2 วิทยาการคลินิกทันตกรรมและกฎหมายในครั้งแรก ดังนี้

ชื่อตัวชี้วัด	หน่วยวัด	ข้อมูลปีการศึกษา				
		2562	2563	2564	2565	2566
ร้อยละของบัณฑิตที่ สอบผ่านใบประกอบ วิชาชีพ	ร้อยละ					
NL1		92.59	81.82	82.76	ไม่มีนิสิต	78.57
NL2		96.15	96.30	92.86	100	92.59

ข้อมูล งานวิชาการ คณะทันตแพทยศาสตร์

ผู้วิจัยจึงดำเนินการศึกษาถึงปัจจัยที่มีความสัมพันธ์ต่อการสอบประเมินความรู้ด้านวิทยาศาสตร์การแพทย์และทันตแพทย์พื้นฐาน (NL1) ของนิสิตทันตแพทย์ที่ผ่านการศึกษาระดับชั้นปีที่ 3 เป็นต้นไป โดยใช้กลุ่มประชากรเป็นนิสิตชั้นปีที่ 5 ในปีการศึกษา 2567 ที่เข้ารับการสอบประเมินความรู้ด้านวิทยาศาสตร์การแพทย์และทันตแพทย์พื้นฐานในชั้นปีที่ 4 ประจำปีการศึกษา 2566 จำนวน 28 ราย

3.งานวิจัยที่เกี่ยวข้อง

เกศราภรณ์ ชูพันธ์และคณะ (2563) ได้ศึกษางานวิจัยเรื่อง ปัจจัยที่มีความสัมพันธ์กับผลการสอบความรู้เพื่อรับใบอนุญาตเป็นผู้ประกอบวิชาชีพการพยาบาลและผดุงครรภ์ของผู้สำเร็จการศึกษาจากวิทยาลัยพยาบาลบรมราชชนนี เชียงใหม่ ปีการศึกษา 2560 โดยมีวัตถุประสงค์เพื่อศึกษาปัจจัยที่มีความสัมพันธ์กับการสอบความรู้เพื่อรับใบอนุญาตเป็นผู้ประกอบวิชาชีพการพยาบาลและผดุงครรภ์ของผู้สำเร็จการศึกษาหลักสูตรพยาบาลศาสตรบัณฑิต วิทยาลัยพยาบาลบรมราชชนนี เชียงใหม่ ปีการศึกษา 2560 จำนวน 74 คน เก็บข้อมูลด้วยแบบสอบถามที่ผู้วิจัยสร้างขึ้นที่มีค่าความเชื่อมั่นเท่ากับ .75 วิเคราะห์ข้อมูลโดยใช้สถิติเชิงพรรณนา สถิติไคสแควร์ และ Fisher's Exact Test ผลการวิจัยพบว่า เกรดเฉลี่ยสะสมตลอดหลักสูตรและผลการสอบประมวลความรู้ของสถาบันพระบรมราชชนกมีความสัมพันธ์กับผลการสอบความรู้เพื่อรับใบอนุญาตเป็นผู้ประกอบวิชาชีพการพยาบาลและผดุงครรภ์อย่างมีนัยสำคัญทางสถิติ ($p < 0.1$, $p < 0.05$ ตามลำดับ) ส่วนเจตคติ การเตรียมพร้อม และความคิดเห็นต่อการจัดการเรียนการสอนของวิทยาลัยไม่มีความสัมพันธ์กับผลการสอบความรู้เพื่อรับใบอนุญาตเป็นผู้ประกอบวิชาชีพการพยาบาลและผดุงครรภ์ ผลการวิจัยนี้

สามารถนำไปใช้ประโยชน์ในการพัฒนากระบวนการจัดการเรียนการสอนเพื่อมุ่งผลสัมฤทธิ์ และเตรียมบัณฑิตพยาบาลให้ผ่านการสอบความรู้เพื่อรับใบอนุญาตเป็นผู้ประกอบวิชาชีพ การพยาบาลและผดุงครรภ์ และช่วยเพิ่มคุณภาพของสถาบันการศึกษาและพัฒนาคุณภาพ การจัดการศึกษาให้เป็นไปตามเกณฑ์มาตรฐานของสภาการพยาบาลต่อไป

จตุพร สุทธิวงษ์และคณะ (2560). ปัจจัยที่มีความสัมพันธ์ต่อผลการสอบ ใบอนุญาตประกอบวิชาชีพกายภาพบำบัดของผู้สำเร็จการศึกษา ประจำปี พ.ศ.2556 -2558 คณะกายภาพบำบัด มหาวิทยาลัยมหิดล : กรณีศึกษา โดยมีวัตถุประสงค์ศึกษาปัจจัยที่มีความสัมพันธ์กับผลการสอบความรู้เพื่อขึ้นทะเบียนและรับใบอนุญาตเป็นผู้ประกอบวิชาชีพ กายภาพบำบัดของบัณฑิต คณะกายภาพบำบัด มหาวิทยาลัยมหิดล การศึกษาครั้งนี้ใช้ข้อมูล ของผู้สำเร็จการศึกษาหลักสูตรวิทยาศาสตรบัณฑิต (กายภาพบำบัด) มหาวิทยาลัยมหิดล พ.ศ. 2556 ถึง 2558 จำนวน 283 คน ข้อมูลประกอบด้วย 1) ผลเกรดเฉลี่ยสะสมตลอด หลักสูตร 2) ผลสอบในวิชากลุ่มวิชาชีพที่สอดคล้องกับเนื้อหาสำคัญของข้อสอบขึ้นทะเบียน เป็นผู้ประกอบวิชาชีพสาขากายภาพบำบัด 3) ผลการสอบประมวลความรู้ของ คณะกายภาพบำบัดและ 4) ผลการสอบความรู้เพื่อขึ้นทะเบียนและรับใบอนุญาตเป็นผู้ประกอบ วิชาชีพกายภาพบำบัด วิเคราะห์ความสัมพันธ์ของข้อมูลโดยใช้ Chi-square test ผลการศึกษา 1) นักศึกษาที่สอบผ่านประมวลความรู้ของคณะกายภาพบำบัดมีโอกาสสอบความรู้ เพื่อขึ้นทะเบียนและรับใบอนุญาตเป็นผู้ประกอบวิชาชีพกายภาพบำบัดผ่านทั้ง 3 รหัสวิชา (OR = 2.54-21.62) 2) ผลสอบผ่านรหัส 02 วิชาเทคนิคและวิธีการทางกายภาพบำบัด และรหัส 03 วิชากายภาพบำบัดในโรคและภาวะต่าง ๆ มีความสัมพันธ์กับเกรดในวิชา กลุ่มวิชาชีพที่สอดคล้องกับเนื้อหาสำคัญของข้อสอบขึ้นทะเบียนเป็นผู้ประกอบวิชาชีพ สาขากายภาพบำบัดโดยพบว่านักศึกษาที่ได้เกรด A, B+, B มีโอกาสผ่านรหัส 02 และ 03 ถึง 10.07 และ 24.34 เท่าตามลำดับของนักศึกษาผู้สอบได้เกรดต่ำกว่า B 3) นักศึกษาที่ได้เกรด เฉลี่ยสะสมตลอดหลักสูตรมากกว่า 2.80 จะมีโอกาสสอบความรู้เพื่อขึ้นทะเบียนและ รับใบอนุญาตเป็นผู้ประกอบวิชาชีพกายภาพบำบัดผ่านในครั้งแรก

จริยา จิรานุกูลและคณะ (2562) ได้ศึกษางานวิจัยเรื่อง ปัจจัยที่มีผลต่อ การสอบผ่านการประเมินและรับรองความรู้ความสามารถในการประกอบวิชาชีพเวชกรรม ชั้นตอนที่ 1-2-3 ของนิสิตแพทย์ มหาวิทยาลัยมหาสารคามเป็นการศึกษาเชิงพรรณนา แบบย้อนหลัง เก็บข้อมูลจากฝ่ายวิชาการ เช่น ผลการเรียนวิชาปริคณิสิก ผลการสอบต่างๆ และ จากฝ่ายกิจการนิสิตและอาจารย์ เช่น ปัญหาพฤติกรรม บุคลิกนิสัย ความเครียดระหว่างเรียน โรคประจำตัวแล้วนำข้อมูลไปวิเคราะห์หาปัจจัยสัมพันธ์ต่อผลการสอบแต่ละขั้นตอน ผลการศึกษา: นิสิตแพทย์ รุ่นที่ 1 ถึง 6 ที่เข้าสอบขั้นตอนที่ 1-2-3 มีจำนวน 289, 287, 282 คน สอบผ่านครั้งแรก 190, 248, 259 คน ปัจจัยสัมพันธ์ต่อการสอบผ่านขั้นที่ 1 ได้แก่

นิสิตที่ไม่มีปัญหาพฤติกรรมกรรมการเรียน ทำกิจกรรมส่วนรวมไม่มาก ไม่มีปัญหาบุคลิกหรือ อารมณ์ที่เด่นชัด ไม่มีประวัติประสบปัญหาการเงิน ครอบครัว หรือความสัมพันธ์ขัดแย้ง กับผู้อื่นในระหว่างเรียน รวมทั้งมีคะแนนสอบเข้าวิชาวิทยาศาสตร์ ภาษาไทย สังคมสูง สอบได้ เกเรตสูงในรายวิชาวิทยาศาสตร์พื้นฐานปริศลินิกทุกวิชาและผลการเรียนรายปี ปัจจัยสัมพันธ์ ต่อการสอบผ่านขั้นที่ 2 ได้แก่ นิสิตที่ไม่มีปัญหาพฤติกรรมกรรมการเรียนไม่มีประวัติประสบปัญหา ครอบครัวระหว่างเรียน โครงการรับเข้ามีคะแนนสอบเข้าวิชาภาษาอังกฤษ สังคม ความถนัด ทางการแพทย์สูงและผลการเรียนรายปี ปัจจัยสัมพันธ์ต่อการสอบผ่าน ขั้นที่ 3 ได้แก่ นิสิตที่ ไม่มีปัญหาพฤติกรรมกรรมการเรียนและผลการเรียนรายปีหลังการวิเคราะห์การถดถอยโลจิสติกพบ ว่า ปัญหาความสัมพันธ์ขัดแย้งกับผู้อื่น ผลการเรียนวิชาชีวเคมีการแพทย์ พยาธิวิทยาทั่วไป พยาธิ สรีรวิทยา สรีรวิทยาทางการแพทย์และผลการเรียนชั้นปีที่ 3 สัมพันธ์ต่อการสอบผ่าน ขั้นที่ 1 ส่วนปัจจัยสัมพันธ์ต่อการสอบผ่านขั้นที่ 2 ได้แก่ โครงการรับเข้าและผลการเรียนชั้นปี ที่ 5 หนึ่งหลังการวิเคราะห์ไม่พบปัจจัยสัมพันธ์ต่อการสอบขั้นที่ 3

ชลิตา กาญจนศิริรัตน์และคณะ (2563) ได้ศึกษางานวิจัยเรื่อง ปัจจัยที่ส่งผล ต่อผลสัมฤทธิ์ของการสอบประเมินความรู้ความสามารถในการประกอบวิชาชีพเวชกรรม ชั้นตอนที่ 2 ของนิสิตโครงการ CRIRD (New Tract) ชั้นปีที่ 6 ปีการศึกษา 2561 คณะแพทยศาสตร์ มหาวิทยาลัยนเรศวร โดยมีวัตถุประสงค์เพื่อศึกษาผลสัมฤทธิ์ปัจจัยที่มี ผลต่อผลสัมฤทธิ์ของการสอบและความสัมพันธ์ระหว่างปัจจัยด้านต่าง ๆ กับผลสัมฤทธิ์ ของการสอบ NL2 ของนิสิตแพทย์โครงการ CRIRD (NT) จากการศึกษาพบว่าผลสัมฤทธิ์ ของการสอบ NL ชั้นตอนที่ 2 ของนิสิตแพทย์โครงการ CRIRD (NT) ชั้นปีที่ 6 พบว่า ศพค.รพ แพร่ มีคะแนนเฉลี่ยสูงสุด 177.7 คะแนน ศพค.รพ.พิจิตร มีคะแนนเฉลี่ยต่ำสุด 168.6 คะแนน และ ศพค.รพ.สมเด็จพระเจ้าตากสินมหาราช มีการสอบผ่านสูงสุดร้อยละ 100 ศพค.รพ.พิจิตร มีการสอบผ่านต่ำสุด ร้อยละ 71.4 อีกทั้งพบว่า ปัจจัยด้านอาจารย์มีความสัมพันธ์มากที่สุด ต่อการเพิ่มขึ้นของคะแนนเฉลี่ย NL2 ส่วนปัจจัยด้านนิสิตแพทย์มีความสัมพันธ์ต่อการเพิ่มขึ้น ของคะแนนเฉลี่ยเป็นอันดับที่ 2 ส่วนปัจจัยด้าน ศพค. มีความสัมพันธ์ต่อการเพิ่มขึ้นของคะแนน เฉลี่ยเพียงเล็กน้อย

ปนัดดา โรจน์พิบูลสถิตย์ (2555) ได้ศึกษางานวิจัยเรื่อง ปัจจัยที่มีความสัมพันธ์ ต่อผลสัมฤทธิ์ในการสอบเพื่อรับใบอนุญาตเป็นผู้ประกอบวิชาชีพเวชกรรมในชั้นตอนที่หนึ่ง ของนักศึกษาแพทย์มหาวิทยาลัยธรรมศาสตร์ จากการศึกษาพบว่า เกเรตเฉลี่ยและการไม่ผ่านการสอบประมวลความรู้ พฤติกรรมการเรียน 5 ด้าน, พฤติกรรมการเตรียมตัวสอบ 3 พฤติกรรม, กลุ่มทัศนคติเชิงบวก 3 ทัศนคติและทัศนคติเชิงลบ 1 ทัศนคติ ล้วนมี ความสัมพันธ์กับผลสัมฤทธิ์ในการสอบเพื่อรับใบอนุญาตเป็นผู้ประกอบวิชาชีพเวชกรรม ชั้นตอนที่ 1 อย่างมีนัยสำคัญทางสถิติที่ 0.05 ดังนั้น จึงเป็นความจำเป็นเร่งด่วนที่จะต้องมีการ

ที่มีประสิทธิภาพในการค้นหานักศึกษาที่มีปัญหาในการเรียนโดยเฉพาะกลุ่มที่มีโอกาสสอบประมวลความรู้ไม่ผ่านเพื่อที่จะได้จัดมาตรการต่างๆ โดยอาศัยกรอบจากพฤติกรรมทั้งหลายที่พบจากงานวิจัยชิ้นนี้เพื่อเสริมสร้างความสามารถในการเรียนรู้ของพวกเขาเหล่านั้น วิธีการที่กล่าวมาทั้งหมดนี้ไม่เพียงแต่จะมีส่วนช่วยให้เพิ่มผลสัมฤทธิ์ในการสอบเพื่อรับใบอนุญาตเป็นผู้ประกอบวิชาชีพเวชกรรมขั้นตอนที่หนึ่งให้ดีขึ้นแล้วยังจะน่าจะเป็นการช่วยทำให้เพิ่มเกรดเฉลี่ยของนักศึกษาอีกด้วย

ปิยะพร บัวระพาและคณะ (2563) ได้ศึกษางานวิจัยเรื่อง ปัจจัยที่ส่งผลต่อผลสัมฤทธิ์ทางการเรียนของนักศึกษาสาขาการบัญชี คณะวิทยาการจัดการ มหาวิทยาลัยราชภัฏอุดรธานี การวิจัยครั้งนี้มีวัตถุประสงค์เพื่อ 1) เพื่อศึกษาผลสัมฤทธิ์ทางการเรียนของนักศึกษาสาขาการบัญชี คณะวิทยาการจัดการ มหาวิทยาลัยราชภัฏอุดรธานี 2) เพื่อศึกษาระดับปัจจัยด้านต่างๆ ที่ส่งผลต่อผลสัมฤทธิ์ทางการเรียนของนักศึกษาสาขาการบัญชี คณะวิทยาการจัดการ มหาวิทยาลัยราชภัฏอุดรธานี 3) เพื่อศึกษาปัจจัยที่ส่งผลต่อผลสัมฤทธิ์ทางการเรียนของนักศึกษาสาขาการบัญชี คณะวิทยาการจัดการ มหาวิทยาลัยราชภัฏอุดรธานี ประชากร คือ นักศึกษาสาขาการบัญชี คณะวิทยาการจัดการ มหาวิทยาลัยราชภัฏอุดรธานี ปีการศึกษา 2563 จำนวน 688 คน จำนวนกลุ่มตัวอย่างที่ใช้การวิจัยจำนวน 253 คน สุ่มตัวอย่างโดยใช้ความน่าจะเป็นแบบง่าย ผู้วิจัยได้รับการตอบกลับจำนวน 143 คน คิดเป็นอัตราการตอบกลับ (Response rate) 56.52% เครื่องมือในการวิจัยคือแบบสอบถาม (Questionnaire) สถิติพื้นฐานที่ใช้ในการวิเคราะห์ข้อมูล คือ สถิติเชิงพรรณนา (Descriptive Statistics Analysis) ได้แก่ ค่าความถี่ (Frequency) ค่าเฉลี่ย (Mean) ค่าร้อยละ (Percentage) ค่าเบี่ยงเบนมาตรฐาน (standard deviation) และสถิติเชิงอนุมาน (Inferential Analysis) คือ การวิเคราะห์ถดถอยพหุคูณ (Multiple Linear Regression) และ T-Test /F-Test / one-way Anova ผลการวิจัยพบว่า 1.) นักศึกษาสาขาการบัญชีส่วนใหญ่มีผลการเรียนเฉลี่ยสะสมสูงสุดเทอมล่าสุด (Grade Point Average : GPA) คือชั้นปีที่ 1 จำนวน 15 คน เกรดเฉลี่ยรวม 3.12 ชั้นปีที่ 2 จำนวน 10 คน เกรดเฉลี่ยรวม 2.74 ชั้นปีที่ 3 จำนวน 23 คน เกรดเฉลี่ยรวม 3.01 และชั้นปีที่ 4 จำนวน 95 คน เกรดเฉลี่ยรวม 3.11 2.) ปัจจัยด้านผู้เรียน ปัจจัยด้านครอบครัว ปัจจัยด้านอาจารย์ ปัจจัยด้านด้านสภาพแวดล้อมในมหาวิทยาลัย โดยภาพรวมค่า Mean และค่า Standard deviation ของทั้ง 4 ปัจจัย คือ (Mean= 4.17, S.D.= 0.58) 3.) ปัจจัยที่ส่งผลต่อผลสัมฤทธิ์ทางการเรียน คือ ปัจจัยด้านผู้เรียนและด้านสภาพแวดล้อมภายในมหาวิทยาลัย อย่างมีนัยสำคัญทางสถิติที่ระดับ 0.05 ข้อเสนอแนะที่ได้จากงานวิจัย ผู้เรียนสามารถนำข้อมูลจากการวิจัยไปปรับใช้และนำไปพัฒนาตัวเองรวมถึงมหาวิทยาลัยสามารถนำข้อมูลไปใช้เป็นแนวทางในการปรับปรุงแก้ไขสภาพแวดล้อมในมหาวิทยาลัย

พีระพล ศรีวิชัย (2565) ได้ศึกษางานวิจัยเรื่อง ปัจจัยที่มีผลต่อผลสัมฤทธิ์ทางการศึกษาของนักศึกษาสำนักวิชาบัญชี มหาวิทยาลัยราชภัฏเชียงรายที่ทำงานระหว่างเรียน (Part-Time) การวิจัยครั้งนี้มีวัตถุประสงค์เพื่อศึกษาปัจจัยที่มีผลต่อผลสัมฤทธิ์ทางการศึกษาของนักศึกษาสำนักวิชาบัญชี มหาวิทยาลัยราชภัฏเชียงรายที่ทำงานระหว่างเรียน (Part-time) โดยดำเนินการเก็บรวบรวมข้อมูลด้วยแบบสอบถามจากนักศึกษาสำนักวิชาบัญชี มหาวิทยาลัยราชภัฏเชียงรายที่ทำงานระหว่างเรียนในชั้นปีที่ 2 ชั้นปีที่ 3 และชั้นปีที่ 4 จำนวน 123 คน โดยการคำนวณหากลุ่มตัวอย่างได้ใช้วิธีการของเครจซี่และมอร์แกนเพื่อวิเคราะห์ข้อมูลโดยใช้สถิติพรรณนา การวิเคราะห์สหสัมพันธ์และการวิเคราะห์การถดถอยพหุคูณ ผลการวิจัยพบว่า ปัจจัยที่มีผลต่อผลสัมฤทธิ์ทางการศึกษาของนักศึกษาสำนักวิชาบัญชี มหาวิทยาลัยราชภัฏเชียงรายที่ทำงานระหว่างเรียนในภาพรวมอยู่ในระดับมากโดยด้านที่มีค่าเฉลี่ยสูงสุดได้แก่ ด้านการศึกษา การสอนของอาจารย์ มีคุณภาพ ความรู้ ทักษะ ประสบการณ์ที่ได้รับจากหลักสูตรสร้างความมั่นใจให้นักศึกษาก่อนเข้าสู่ตลาดแรงงานทางวิชาชีพ รองลงมาได้แก่ ด้านครอบครัวและความสัมพันธ์ระหว่างเพื่อนได้รับการสนับสนุนจากครอบครัว ได้รับคำปรึกษาและให้กำลังใจจากครอบครัว เมื่อนักศึกษามีปัญหาเรื่องการเรียนทำให้นักศึกษามีกำลังใจในการเรียน เพื่อนในคำปรึกษาและมีความสัมพันธ์ที่ดีระหว่างกัน และด้านลักษณะบุคคล นักศึกษามีแรงจูงใจที่ทำให้มีความต้องการเรียนให้สำเร็จภายในเวลาที่มหาวิทยาลัยกำหนด โดยปัจจัยที่มีผลต่อผลสัมฤทธิ์ทางการศึกษาของนักศึกษาสำนักวิชาบัญชี มหาวิทยาลัยราชภัฏเชียงรายที่ทำงานระหว่างเรียน ได้แก่ ด้านลักษณะบุคคลมีความสัมพันธ์ทางบวกอย่างมีนัยสำคัญทางสถิติที่ระดับ .05

ละอียด แจ่มจันทร์และคณะ (2558) ได้ศึกษางานวิจัยเรื่อง ทศนคติและแรงบันดาลใจของนักศึกษาพยาบาลวิทยาลัยเซนต์หลุยส์ในการเตรียมความพร้อมเพื่อสอบขึ้นทะเบียนรับใบอนุญาตประกอบวิชาชีพการพยาบาล การวิจัยนี้มีวัตถุประสงค์เพื่อศึกษาทศนคติและแรงบันดาลใจของนักศึกษาคณะพยาบาลศาสตร์วิทยาลัยเซนต์หลุยส์ในการเตรียมความพร้อมเพื่อสอบขึ้นทะเบียนรับใบอนุญาตประกอบวิชาชีพการพยาบาล โดยใช้วิธีการวิจัยเชิงผสมผสานเพื่อเป็นข้อมูลสำหรับการพัฒนารูปแบบการเตรียมความพร้อมต่อไป กลุ่มตัวอย่าง คือนักศึกษาชั้นปีที่ 4 ปีการศึกษา 2555 และชั้นปีที่ 2, 3, ปีการศึกษา 2556 รวม 193 คน เก็บข้อมูลโดยแบบสอบถาม แบบสัมภาษณ์เจาะลึก บันทึกการสนทนากลุ่ม วิเคราะห์ข้อมูลด้วยสถิติเชิงพรรณนาและการวิเคราะห์สาระสำคัญ ผลการวิจัยพบว่า 1) ทศนคติของนักศึกษาที่มีค่าเฉลี่ยคะแนนสูงได้แก่ เรื่องความคาดหวังต่อการสอบผ่าน 8 วิชานี้ครั้งแรก มีความพยายามในการหาวิธีชนะอุปสรรคโดยได้รับแรงสนับสนุนกำลังใจจากครอบครัว คนใกล้ชิด กิจกรรมที่ปฏิบัติได้ไม่เต็มที่เรื่องการอ่านเอกสาร/ตำราก่อนทำข้อสอบ ทำกิจกรรมไม่ทันเวลาและการทบทวนความรู้ขณะฝึกภาคปฏิบัติไม่สมบูรณ์

2) นักศึกษามีแรงบันดาลใจในการสอบผ่านเพื่อบุคคลที่รักศักดิ์ศรี กลัวอายเพื่อน ความเป็นภาคภูมิใจตนเอง ได้รับเงินค่าใบอนุญาตฯ เริ่มต้นดีมีชัยกว่าครึ่ง มีแรงกดดันจากรุ่นพี่ และเพื่อวิทยาลัยและอาจารย์

วิสัยพร นุชสุธรรม, ลาวัลย์ สมบูรณ์, เทียมศร ทองสวัสดิ์, สุทธิดา แก้วขจร, และวีรพันธุ์ ศิริฤทธิ์. (2556). ปัจจัยที่มีความสัมพันธ์กับผลการสอบขอขึ้นทะเบียนรับใบอนุญาตเป็นผู้ประกอบวิชาชีพการพยาบาลและการผดุงครรภ์ชั้นหนึ่งของบัณฑิตคณะพยาบาลศาสตร์ วิทยาลัยเชียงราย การวิจัยครั้งนี้ มีวัตถุประสงค์เพื่อศึกษาปัจจัยที่มีความสัมพันธ์กับผลการสอบขอขึ้นทะเบียนรับใบอนุญาตเป็นผู้ประกอบวิชาชีพการพยาบาลและการผดุงครรภ์ชั้นหนึ่ง ประชากรเป็นบัณฑิตที่สำเร็จการศึกษาหลักสูตรพยาบาลศาสตรบัณฑิตวิทยาลัยเชียงราย ปีการศึกษา 2554 จำนวน 72 คน เครื่องมือที่ใช้ในการวิจัยเป็นแบบสอบถามข้อมูลส่วนบุคคลแบบสอบถามแรงจูงใจใฝ่สัมฤทธิ์ในการสอบขอขึ้นทะเบียนรับใบอนุญาตเป็นผู้ประกอบวิชาชีพการพยาบาลและการผดุงครรภ์ชั้นหนึ่งและแบบสอบถามการเตรียมความพร้อมในการสอบขอขึ้นทะเบียนรับใบอนุญาตเป็นผู้ประกอบวิชาชีพการพยาบาลและการผดุงครรภ์ชั้นหนึ่งที่ผู้วิจัยสร้างขึ้นจากการทบทวนวรรณกรรม ตรวจสอบความตรงตามเนื้อหาโดยผู้ทรงคุณวุฒิจำนวน 3 ท่าน ได้ค่าดัชนีความตรงตามเนื้อหาเท่ากับ 0.92 และ 0.96 และทดสอบความเชื่อมั่นโดยใช้สูตรสัมประสิทธิ์สหสัมพันธ์แอลฟาของครอนบาค (Cronbach's Alpha coefficient) ได้ค่าเท่ากับ 0.91 และ 0.89 วิเคราะห์ข้อมูลโดยใช้สถิติเชิงพรรณนา สถิติสหสัมพันธ์แบบเพียร์สัน (Pearson's product moment correlation) และสถิติสัมประสิทธิ์สหสัมพันธ์พอยท์ไบเซเรียล (Point-biserial Correlation Coefficient) ผลการวิจัยพบว่า 1. เกรดเฉลี่ยสะสมตลอดหลักสูตรและผลการสอบประมวลความรู้มีความสัมพันธ์กับผลการสอบขอขึ้นทะเบียนรับใบอนุญาตเป็นผู้ประกอบวิชาชีพการพยาบาลและการผดุงครรภ์ชั้นหนึ่งอย่างมีนัยสำคัญทางสถิติที่ระดับ 0.01 และ 0.05 2. เกรดเฉลี่ยรายวิชาที่เกี่ยวข้อง ได้แก่ รายวิชาการผดุงครรภ์วิชาการพยาบาลมารดาและทารก วิชาการพยาบาลเด็กและวัยรุ่น วิชาการพยาบาลสุขภาพจิตและจิตเวช วิชาการพยาบาลชุมชนและการรักษาโรคเบื้องต้น วิชากฎหมายว่าด้วยวิชาชีพการพยาบาลและการผดุงครรภ์ จรรยาบรรณวิชาชีพและกฎหมายอื่นที่เกี่ยวข้องมีความสัมพันธ์กับผลการสอบขอขึ้นทะเบียนรับใบอนุญาตเป็นผู้ประกอบวิชาชีพการพยาบาลและการผดุงครรภ์ชั้นหนึ่งอย่างมีนัยสำคัญทางสถิติที่ระดับ 0.01 และ 0.05 ส่วนรายวิชาการพยาบาลผู้ใหญ่และการพยาบาลผู้สูงอายุไม่มีความสัมพันธ์กับผลการสอบขอขึ้นทะเบียนรับใบอนุญาตประกอบวิชาชีพฯ 3. แรงจูงใจใฝ่สัมฤทธิ์และการเตรียมความพร้อมในการสอบขอขึ้นทะเบียนรับใบอนุญาตเป็นผู้ประกอบวิชาชีพการพยาบาลและการผดุงครรภ์ชั้นหนึ่งไม่มีความสัมพันธ์กับผลการสอบขอขึ้นทะเบียนรับใบอนุญาตเป็นผู้ประกอบวิชาชีพ

การพยาบาลและการผดุงครรภ์ชั้นหนึ่งผลการวิจัยในครั้งนี้ผู้บริหารและผู้รับผิดชอบสามารถนำไปปรับปรุงกระบวนการเรียนการสอนเพื่อเพิ่มศักยภาพของบัณฑิตในการสอบข้อเขียนรับใบอนุญาตเป็นผู้ประกอบวิชาชีพการพยาบาลและการผดุงครรภ์ชั้นหนึ่ง

สกาวเดือน โอคมีและคณะ (2561) ได้ศึกษางานวิจัยเรื่อง ปัจจัยที่มีความสัมพันธ์กับการสอบข้อเขียนและรับใบอนุญาตเป็นผู้ประกอบวิชาชีพทางการพยาบาลและการผดุงครรภ์ชั้นหนึ่งของบัณฑิตพยาบาลวิทยาลัยเซนต์หลุยส์. การวิจัยนี้มีวัตถุประสงค์เพื่อศึกษาปัจจัยด้านบุคคลและปัจจัยด้านการสนับสนุนจากวิทยาลัยเซนต์หลุยส์ที่มีความสัมพันธ์กับการสอบข้อเขียนและรับใบอนุญาตเป็นผู้ประกอบวิชาชีพทางการพยาบาลและการผดุงครรภ์ชั้นหนึ่งของบัณฑิตพยาบาล วิทยาลัยเซนต์หลุยส์ กลุ่มตัวอย่างเป็นผู้สำเร็จการศึกษาหลักสูตรพยาบาลศาสตรบัณฑิต วิทยาลัยเซนต์หลุยส์รุ่น 30 ปีการศึกษา 2560 จำนวน 116 คน ใช้แบบสอบถามในการเก็บข้อมูล ได้ค่าความเชื่อมั่นของแบบสอบถามเท่ากับ 0.67 วิเคราะห์ข้อมูลโดยใช้ Multiple correlation ผลการวิจัยพบว่า ส่วนใหญ่เป็นเพศหญิง ร้อยละ 97.4 อายุระหว่าง 20 - 25 ปี ร้อยละ 86.2 และได้รับทุนร้อยละ 65.5 ผลสอบรวบยอดของสถาบันอุดมศึกษาเอกชน (สสอช.) สอบผ่าน 8 และ 7 วิชามากที่สุด ร้อยละ 20.69 พฤติกรรมการเตรียมตัวสอบอยู่ในระดับปานกลาง (Mean= 3.25) กลุ่มตัวอย่างส่วนใหญ่ไม่วิตกกังวล ร้อยละ 100 ทศนคติต่อการสอบอยู่ในระดับมากที่สุด (Mean = 4.64) แรงจูงใจใฝ่สัมฤทธิ์ในการเตรียมตัวสอบอยู่ในระดับมากที่สุด 2) ปัจจัยสนับสนุนจากวิทยาลัยฯ พบว่าอยู่ในระดับมากที่สุด (Mean = 4.37) ได้แก่ ปัจจัยสนับสนุนด้านวิชาการ มีค่าเฉลี่ยมากที่สุด (Mean = 4.45) รองลงมา ปัจจัยสนับสนุนด้านกิจกรรม (Mean = 4.41) และปัจจัยสนับสนุนด้านสิ่งอำนวยความสะดวก (Mean = 4.26) ตามลำดับผลการสอบข้อเขียนและรับใบอนุญาตเป็นผู้ประกอบวิชาชีพทางการพยาบาลและการผดุงครรภ์ชั้นหนึ่ง พบว่ากลุ่มตัวอย่างสอบผ่าน 8 วิชามากที่สุด ร้อยละ 56.90 รองลงมา สอบได้ 7 วิชา ร้อยละ 26.72 และ สอบได้ 6 วิชา ร้อยละ 10.34 ตามลำดับ เมื่อวิเคราะห์สัมประสิทธิ์สหสัมพันธ์ระหว่างปัจจัยด้านบุคคล ปัจจัยด้านการสนับสนุนจากวิทยาลัยฯ กับผลการสอบข้อเขียนและรับใบอนุญาตเป็นผู้ประกอบวิชาชีพทางการพยาบาลและการผดุงครรภ์ชั้นหนึ่ง พบว่า ผลการสอบรวบยอดของสถาบันอุดมศึกษาเอกชน (สสอช.) เพียงปัจจัยเดียวที่มีความสัมพันธ์ทางบวกกับผลการสอบข้อเขียนและรับใบอนุญาตเป็นผู้ประกอบวิชาชีพทางการพยาบาลและการผดุงครรภ์ชั้นหนึ่งอย่างมีนัยสำคัญทางสถิติที่ระดับ.01 ข้อเสนอแนะ พัฒนาโครงการเตรียมความพร้อมให้บัณฑิตสามารถสอบผ่านข้อสอบรวบยอดของสถาบันอุดมศึกษาเอกชน (สสอช.) ประเมินผลหลังการสอบวิเคราะห์รายวิชาที่บัณฑิตสอบไม่ผ่านและทบทวนความรู้ในรายวิชานั้นเพื่อให้บัณฑิตประเมินตนเองและแก้ไขปรับปรุงก่อนสอบข้อเขียนและรับใบอนุญาตเป็นผู้ประกอบวิชาชีพทางการพยาบาลและการผดุงครรภ์ชั้นหนึ่ง

พีญศิริ ดำรงภาคภากร และคณะ. (2556) ได้ศึกษางานวิจัยเรื่อง การเตรียมตัวสอบขึ้นทะเบียนเป็นผู้ประกอบวิชาชีพการพยาบาลและผดุงครรภ์ชั้นหนึ่งตามประสบการณ์ของนักศึกษาวิทยาลัยพยาบาลบรมราชชนนี นครพนม ผู้วิจัยจึงดำเนินงานวิจัยเชิงคุณภาพขึ้นเพื่อศึกษาประสบการณ์ของนักศึกษาที่เกี่ยวข้องกับการสอบขึ้นทะเบียนฯตามมุมมองของนักศึกษาชั้นปีที่ 4 หลักสูตรพยาบาลศาสตรบัณฑิตของวิทยาลัยพยาบาลบรมราชชนนี นครพนมจากผู้ให้ข้อมูลหลัก จำนวน 15 คนเก็บรวบรวมข้อมูลโดยการสนทนากลุ่มจำนวน 2 ครั้งจากผู้ให้ข้อมูลหลัก จำนวน 13 คนและการสัมภาษณ์เชิงลึกจากผู้ให้ข้อมูลหลักจำนวน 2 คนและทำการวิเคราะห์ข้อมูลโดยการวิเคราะห์เนื้อหาผลการวิจัยพบประเด็นหลักที่สำคัญ 2 ประเด็นคือ 1) การสอบเป็นเครื่องหมายแห่งความสำเร็จเป็นจุดเริ่มต้นที่จำเป็นของการก้าวเข้าสู่วิชาชีพอย่างมีคุณภาพและ 2) ปัจจัยที่มีผลต่อความสำเร็จในการสอบ ได้แก่ ความสามารถเฉพาะบุคคล กลวิธีจัดการศึกษาและอาจารย์ สถานที่อยู่อาศัยและแรงจูงใจจากคนรอบข้างจากข้อค้นพบดังกล่าวนำมาซึ่งการอภิปรายผลและข้อเสนอแนะที่สอดคล้องกับข้อค้นพบสำหรับสถาบันการศึกษาและผู้ที่เกี่ยวข้องในการเตรียมความพร้อมในการสอบให้นักศึกษาเพื่อช่วยให้ผู้สำเร็จการศึกษาสามารถสอบผ่านได้ตามเกณฑ์ต่อไป

บทที่ 3 วิธีดำเนินการวิจัย

การศึกษาวิจัย เรื่อง ปัจจัยที่มีความสัมพันธ์ต่อการสอบเพื่อประเมินความรู้ทางวิทยาศาสตร์การแพทย์และทันตแพทย์พื้นฐาน (NL1) ของนิสิตคณะทันตแพทยศาสตร์ มหาวิทยาลัยพะเยา ผู้วิจัยได้ดำเนินการศึกษาข้อมูลในเชิงปริมาณ (Quantitative Research) ผสมผสานกับงานวิจัยเชิงคุณภาพ และทำการรวบรวมข้อมูลโดยใช้แบบสอบถามและสัมภาษณ์เชิงลึก (in-depth interview)

1. ประชากร
2. เครื่องมือที่ใช้ในการจัดเก็บรวบรวมข้อมูล
3. การทดสอบเครื่องมือ
4. วิธีการเก็บและรวบรวมข้อมูล
5. วิธีการวิเคราะห์ข้อมูล
6. สถิติที่ใช้ในการวิเคราะห์ข้อมูล

ประชากร

ประชากรที่ใช้ในการวิเคราะห์ ได้แก่ นิสิตทันตแพทยศาสตร์ ชั้นปีที่ 5 ที่กำลังศึกษาในหลักสูตรทันตแพทยศาสตรบัณฑิต มหาวิทยาลัยพะเยา ประจำปีการศึกษา 2567 และได้เข้ารับการสอบเพื่อประเมินความรู้ทางวิทยาศาสตร์การแพทย์และทันตแพทย์พื้นฐานเรียบร้อยแล้วในชั้นปีที่ 4 ประจำปีการศึกษา 2566 จำนวน 28 ราย แบบเฉพาะเจาะจง

เครื่องมือที่ใช้ในการจัดเก็บรวบรวมข้อมูล

เครื่องมือที่ใช้ในการเก็บรวบรวมข้อมูลในครั้งนี้ คือ แบบสอบถามและการสัมภาษณ์เชิงลึกเกี่ยวกับปัจจัยที่มีความสัมพันธ์ต่อการสอบเพื่อประเมินความรู้ทางวิทยาศาสตร์การแพทย์และทันตแพทย์พื้นฐาน (NL1) ของนิสิตคณะทันตแพทยศาสตร์ มหาวิทยาลัยพะเยา ดังนี้

1. แบบสอบถามที่ผู้วิจัยประยุกต์มาจากงานวิจัยที่เกี่ยวข้อง แบ่งออกเป็น 5 ส่วน ดังนี้

ส่วนที่ 1 เป็นคำถามปลายปิดที่เกี่ยวกับข้อมูลพื้นฐาน ลักษณะคำถามเป็นแบบกำหนดคำตอบให้เลือก เกี่ยวกับ เพศ อายุ จำนวนครั้งในการสอบ เกรดเฉลี่ยสะสมรวม และโครงการที่ท่านได้รับคัดเลือกเข้าศึกษาหลักสูตรทันตแพทยศาสตรบัณฑิต มหาวิทยาลัยพะเยา

ส่วนที่ 2 แบบสอบถามเกี่ยวกับลำดับความสำคัญของปัจจัยที่มีผลต่อการสอบเพื่อประเมินความรู้ทางวิทยาศาสตร์การแพทย์

ส่วนที่ 3 แบบสอบถามเกี่ยวกับปัจจัยด้านบุคคลที่มีความสัมพันธ์ต่อการสอบเพื่อประเมินความรู้ทางวิทยาศาสตร์การแพทย์และทันตแพทย์พื้นฐาน (NL1)

ส่วนที่ 4 แบบสอบถามเกี่ยวกับปัจจัยด้านสนับสนุนของคณะทันตแพทยศาสตร์ที่มีความสัมพันธ์ต่อการสอบเพื่อประเมินความรู้ทางวิทยาศาสตร์การแพทย์และทันตแพทย์พื้นฐาน (NL1)

ส่วนที่ 5 ความคิดเห็นและข้อเสนอแนะอื่น ๆ เกี่ยวกับข้อเสนอแนะในการบริหารจัดการของคณะทันตแพทยศาสตร์ที่มีต่อการสอบเพื่อประเมินความรู้ทางวิทยาศาสตร์การแพทย์และทันตแพทย์พื้นฐาน (NL1) ลักษณะคำถามเป็นคำถามแบบปลายเปิด

2. การสัมภาษณ์เชิงลึก (in-depth interview) โดยมีการกำหนดคำถามแบบมีโครงสร้างและกำหนดตัวแทนผู้ให้ข้อมูลที่จะสัมภาษณ์ คือ นิสิตชั้นปีที่ 4 จำนวน 3 คนโดยวิธีสุ่มแบบง่าย โดยวิธีสุ่มจับสลากจากกรหัสประจำตัวนิสิตจากของกลุ่มประชากรในการวิจัย

การทดสอบเครื่องมือ

การทำเครื่องมือครั้งนี้ผู้วิจัยได้นำเสนอที่ปรึกษาและผู้เชี่ยวชาญตรวจสอบโดยการหาความเที่ยงตรงของแบบสอบถาม (IOC : Index of item objective congruence) โดยการนำแบบสอบถามให้ผู้เชี่ยวชาญจำนวน 3 ท่าน คืออาจารย์ ดร.ทันตแพทย์ตรีธาวิต นาคสกุล อาจารย์ ทันตแพทย์หญิงยุพาภรณ์ โพธิ์นอก และอาจารย์ ทันตแพทย์สุริยันต์ ธรรมราช เพื่อพิจารณาและตรวจสอบความเที่ยงตรงของเนื้อหาในแบบสอบถามและผลการวิเคราะห์หาค่าความเที่ยงตรงของแบบสอบถาม มีค่าเฉลี่ยของดัชนีความสอดคล้อง (IOC) ได้เท่ากับ 1.00

เชิงคุณภาพ ข้อความที่ใช้ในการสัมภาษณ์จะได้รับการตรวจทานและปรับแก้ตามคำแนะนำของผู้ทรงคุณวุฒิก่อนนำไปใช้สัมภาษณ์จริงและเมื่อเก็บข้อมูลเรียบร้อยแล้วได้ทำการตรวจสอบด้วยวิธีการสามเส้า (Triangulation) โดยใช้การตรวจสอบข้อมูลจากแหล่งที่มาต่าง ๆ กัน ได้แก่ จากการวิเคราะห์เนื้อหาจากการสัมภาษณ์ตามธรรมชาติ และจากข้อมูลเอกสารที่เกี่ยวข้องเพื่ออธิบายสภาพการณ์หลายๆช่วงเวลาและมิติที่ต่างกัน รวมถึงการเสนอข้อพิจารณาด้านจริยธรรมการวิจัยในมนุษย์ ผู้วิจัยได้คำนึงถึงจริยธรรมกับผู้ให้สัมภาษณ์โดยขอการรับรองจริยธรรมการวิจัยในมนุษย์และในการดำเนินการวิจัยจะมีการติดต่อและขออนุญาตก่อนสัมภาษณ์จริง

วิธีการเก็บและรวบรวมข้อมูล

การจัดเก็บรวบรวมข้อมูลของผู้วิจัยได้ดำเนินการตามขั้นตอน จำนวน 2 ขั้นตอน ดังนี้

1. ผู้วิจัยได้นำแบบสอบถามไปสอบถามนิสิตชั้นปีที่ 5 ที่กำลังศึกษาในหลักสูตรทันตแพทยศาสตรบัณฑิต มหาวิทยาลัยพะเยา ประจำปีการศึกษา 2567 ที่ได้เข้ารับการสอบเพื่อประเมินความรู้ทางวิทยาศาสตร์การแพทย์และทันตแพทย์พื้นฐานเรียบร้อยแล้วในชั้นปีที่ 4 ประจำปีการศึกษา 2566 จำนวน 28 ราย

2. ผู้วิจัยทำการสัมภาษณ์เชิงลึกกับนิสิตทันตแพทย์ ชั้นปีที่ 5 ที่กำลังศึกษาในหลักสูตรทันตแพทยศาสตรบัณฑิต มหาวิทยาลัยพะเยา ประจำปีการศึกษา 2567 ที่ได้เข้ารับการสอบเพื่อประเมินความรู้ทางวิทยาศาสตร์การแพทย์และทันตแพทย์พื้นฐานเรียบร้อยแล้วในชั้นปีที่ 4 ประจำปีการศึกษา 2566 เรียบร้อยแล้ว โดยกำหนดคำถามแบบมีโครงสร้างและทำการสัมภาษณ์ตัวแทนนิสิตชั้นปีที่ 5 ประจำปีการศึกษา 2567 โดยวิธีสุ่ม (Random) แบบง่าย วิธีการสุ่มจับสลากรหัสประจำตัวนิสิต จำนวน 3 รายจากของกลุ่มประชากรในการวิจัย

วิธีการวิเคราะห์ข้อมูล

หลังจากทำการเก็บข้อมูลจากแบบสอบถามที่ได้แจกให้กลุ่มประชากรแล้วนำมาทำการตรวจสอบความสมบูรณ์และความถูกต้องของข้อมูล

สถิติที่ใช้ในการวิเคราะห์ข้อมูล

สถิติบรรยาย (Descriptive Statistics) โดยใช้โปรแกรมสำเร็จรูป SPSS ได้แก่ ความถี่ (Frequency) ค่าร้อยละ (Percentage) ค่าเฉลี่ย (Mean) ส่วนเบี่ยงเบนมาตรฐาน (Standard Deviation) และสถิติไคสแควร์ (Chi Square)

เกณฑ์การแปลความหมายค่าเฉลี่ย

การแปลความหมายของระดับคะแนนในส่วนที่ 2-3 ได้แปลผลระดับการรับรู้เนื้อหาวิชาโดยใช้ค่าเฉลี่ยของผลคะแนนเป็นตัวชี้วัดตามเกณฑ์ในการวิเคราะห์ ตามแนวคิดของ Krejcie and Morgan กำหนดเกณฑ์การให้คะแนนและเกณฑ์ที่ใช้ในการแปลผลค่าเฉลี่ยดังต่อไปนี้

ระดับมากที่สุด	มีค่าเท่ากับ	5 คะแนน
ระดับมาก	มีค่าเท่ากับ	4 คะแนน
ระดับปานกลาง	มีค่าเท่ากับ	3 คะแนน
ระดับน้อย	มีค่าเท่ากับ	2 คะแนน
ระดับน้อยที่สุด	มีค่าเท่ากับ	1 คะแนน

การแปลผลค่าเฉลี่ย มีดังนี้

ค่าเฉลี่ย 4.51 – 5.00	หมายถึง	ระดับมากที่สุด
ค่าเฉลี่ย 3.51 – 4.50	หมายถึง	ระดับมาก
ค่าเฉลี่ย 2.51 – 3.50	หมายถึง	ระดับปานกลาง
ค่าเฉลี่ย 1.51 – 2.50	หมายถึง	ระดับน้อย
ค่าเฉลี่ย 0.00 – 1.50	หมายถึง	ระดับน้อยที่สุด

การเก็บรวบรวมข้อมูล

การเก็บรวบรวมข้อมูลโดยส่งแบบสอบถาม (Electronic Version) ทางช่องทาง การสื่อสารออนไลน์ โดยมีการชี้แจงรายละเอียดของงานวิจัย และขอความยินยอมก่อนเข้าร่วม การทำวิจัย โดยกำหนดระยะเวลาในการทำแบบสอบถาม 30 วัน

การวิเคราะห์ข้อมูล

ผู้วิจัยได้ทำการวิเคราะห์ข้อมูลออกเป็น 2 ส่วนคือ

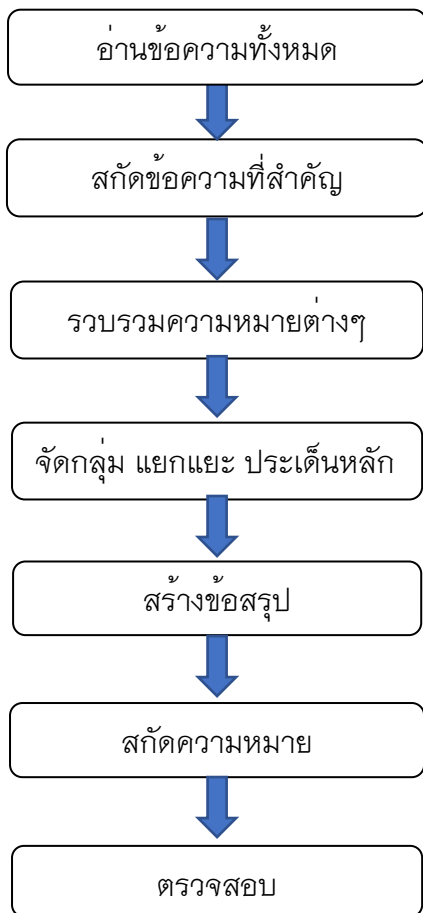
1. สถิติบรรยาย (Descriptive Statistics) โดยใช้โปรแกรมสำเร็จรูป SPSS ได้แก่ ความถี่ (Frequency) ค่าร้อยละ (Percentage) ค่าเฉลี่ย (Mean) ส่วนเบี่ยงเบนมาตรฐาน (Standard Deviation) และสถิติไคสแควร์ (Chi Square)

2. การวิจัยเชิงคุณภาพ (Qualitative Research)

เครื่องมือที่ใช้ในการประเมิน โดยเก็บข้อมูลโดยการสัมภาษณ์ คำถามเป็น คำถามปลายเปิด ผู้ให้ข้อมูล คือนิสิตทันตแพทย์ ชั้นปีที่ 5 ที่กำลังศึกษาในหลักสูตร ทันตแพทยศาสตรบัณฑิต มหาวิทยาลัยพะเยา ประจำปีการศึกษา 2567 ที่ได้เข้ารับการสอบ เพื่อประเมินความรู้ทางวิทยาศาสตร์การแพทย์และทันตแพทย์พื้นฐานเรียบร้อยแล้วในชั้นปีที่ 4 ประจำปีการศึกษา 2566 เรียบร้อยแล้ว โดยกำหนดคำถามแบบมีโครงสร้างและทำการ สัมภาษณ์ตัวแทนนิสิตชั้นปีที่ 5 ประจำปีการศึกษา 2567 โดยวิธีสุ่ม (Random) แบบง่าย วิธีการ สุ่มจับสลากรหัสประจำตัวนิสิต จำนวน 3 รายจากของกลุ่มประชากรในการวิจัย

การวิเคราะห์ข้อมูลการวิจัยเชิงคุณภาพ

การเก็บรวบรวมข้อมูลจากการสัมภาษณ์ แล้วนำมาวิเคราะห์ข้อมูล ตามวัตถุประสงค์ของการวิจัยที่วางไว้ โดยเครื่องมือที่ใช้มีการสร้างกรอบในการวิเคราะห์เนื้อหา จากทฤษฎีและงานวิจัยที่เกี่ยวข้องมาเพื่อใช้เป็นแนวทางในการสร้างประเด็นคำถามสำหรับการ สัมภาษณ์ (สุธาสิณี, 2566)



การตรวจสอบข้อมูล

ข้อความที่ใช้ในการสัมภาษณ์จะได้รับการตรวจทานและปรับแก้ตามคำแนะนำของผู้ทรงคุณวุฒิก่อนนำไปใช้สัมภาษณ์จริงและเมื่อเก็บข้อมูลเรียบร้อยแล้วได้ทำการตรวจสอบด้วยวิธีการสามเส้า (Triangulation) โดยใช้การตรวจสอบข้อมูลจากแหล่งที่มาต่าง ๆ กัน ได้แก่ จากการวิเคราะห์เนื้อหาจากการสัมภาษณ์ตามธรรมชาติและจากข้อมูลเอกสารที่เกี่ยวข้องเพื่ออธิบายสภาพการณ์หลายช่วงเวลาและมิติที่ต่างกัน รวมถึงการเสนอข้อพิจารณาด้านจริยธรรมการวิจัยในมนุษย์ ผู้วิจัยได้คำนึงถึงจริยธรรมกับผู้ให้สัมภาษณ์โดยขอการรับรองจริยธรรมการวิจัยในมนุษย์และในการดำเนินการวิจัยจะมีการติดต่อและขออนุญาตก่อนสัมภาษณ์จริง โดยมีการแจ้งวัตถุประสงค์ของการวิจัยก่อนการสัมภาษณ์โดยสมัครใจและมีการขออนุญาตในการนำข้อความมานำเสนอในงานวิจัยในส่วนของข้อมูลที่ไม่สามารถเปิดเผยได้ ผู้วิจัยได้ทำการเก็บไว้เป็นความลับโดยไม่ทำการเผยแพร่

เลขที่รับรอง HREC-UP-HSS 2.2/154/67

บทที่ 4
ผลการวิจัย

ส่วนที่ 1 ข้อมูลทั่วไป

ตารางที่ 1 แสดงข้อมูลทั่วไป

ตารางที่ 1.1 จำนวนและค่าร้อยละของประชากรจำแนกตามเพศ (n = 28)

ข้อมูลทั่วไป		จำนวนประชากร = 28	
		ความถี่	ร้อยละ
เพศ	ชาย	8	28.6
	หญิง	20	71.4
รวม		28	100.0

ตารางที่ 1.1 การศึกษาวิจัย ปัจจัยที่มีความสัมพันธ์ต่อการสอบเพื่อประเมินความรู้ทางวิทยาศาสตร์การแพทย์และทันตแพทย์พื้นฐาน (NL1) ของนิสิตทันตแพทย์คณะทันตแพทยศาสตร์ มหาวิทยาลัยพะเยา ผู้วิจัยได้ศึกษาและวิจัยจากแบบสอบถามนิสิตระดับปริญญาตรีที่ศึกษาในชั้นปีที่ 5 หลักสูตรทันตแพทยศาสตรบัณฑิต มหาวิทยาลัยพะเยา ประจำปีการศึกษา 2567 จำนวน 28 ชุด พบว่านิสิตชั้นปีที่ 5 มีจำนวนเพศหญิงมากที่สุด จำนวน 28 คน คิดเป็นร้อยละ 71.4 และเพศชายจำนวน 8 คน คิดเป็นร้อยละ 28.6

ตารางที่ 1.2 จำนวนและค่าร้อยละของประชากรจำแนกตามอายุ (n = 28)

ข้อมูลทั่วไป		จำนวนประชากร = 28	
		ความถี่	ร้อยละ
อายุ	19 - 20 ปี	0	0
	21 - 23 ปี	15	53.6
	24 - 26 ปี	13	46.4
	มากกว่า 26 ปี	0	0
รวม		28	100.0

ตารางที่ 1.2 การศึกษาวิจัย ปัจจัยที่มีความสัมพันธ์ต่อการสอบเพื่อประเมินความรู้ทางวิทยาศาสตร์การแพทย์และทันตแพทย์พื้นฐาน (NL1) ของนิสิตทันตแพทย์คณะทันตแพทยศาสตร์ มหาวิทยาลัยพะเยา ผู้วิจัยได้ศึกษาและวิจัยจากแบบสอบถามนิสิตระดับปริญญาตรีที่ศึกษาในชั้นปีที่ 5 หลักสูตรทันตแพทยศาสตรบัณฑิต มหาวิทยาลัยพะเยา ประจำปีการศึกษา 2567 จำนวน 28 ชุด พบว่านิสิตชั้นปีที่ 5 มีจำนวนอายุ 21 – 23 ปี มากที่สุด จำนวน 15 คน คิดเป็นร้อยละ 53.6 และ จำนวนอายุ 24 – 26 ปี จำนวน 13 คน คิดเป็นร้อยละ 46.4

ตารางที่ 1.3 จำนวนและค่าร้อยละของประชากรจำแนกตามจำนวนครั้งในการสอบ (n = 28)

ข้อมูลทั่วไป	จำนวนประชากร = 28		
	ความถี่	ร้อยละ	
จำนวนครั้งในการสอบ	ครั้งแรก	27	96.4
	ครั้งที่ 2	1	3.6
	ครั้งที่ 3	0	0
	มากกว่า 3 ครั้ง	0	0
รวม	28	100.0	

ตารางที่ 1.3 การศึกษาวิจัย ปัจจัยที่มีความสัมพันธ์ต่อการสอบเพื่อประเมินความรู้ทางวิทยาศาสตร์การแพทย์และทันตแพทย์พื้นฐาน (NL1) ของนิสิตคณะทันตแพทยศาสตร์ มหาวิทยาลัยพะเยา ผู้วิจัยได้ศึกษาและวิจัยจากแบบสอบถามนิสิตระดับปริญญาตรีที่ศึกษาในชั้นปีที่ 5 หลักสูตรทันตแพทยศาสตรบัณฑิต มหาวิทยาลัยพะเยา ประจำปีการศึกษา 2567 จำนวน 28 ชุด พบว่านิสิตชั้นปีที่ 5 มีจำนวนครั้งในการสอบครั้งแรกมากที่สุด จำนวน 27 คน คิดเป็นร้อยละ 96.4 และจำนวนครั้งในการสอบครั้งที่ 2 จำนวน 1 คน คิดเป็นร้อยละ 3.6

ตารางที่ 1.4 จำนวนและค่าร้อยละของประชากรจำแนกตามเกรดเฉลี่ยสะสมรวม (n = 28)

ข้อมูลทั่วไป	จำนวนประชากร = 28		
	ความถี่	ร้อยละ	
	2.00–2.50	4	14.3
เกรดเฉลี่ย	2.51–3.00	11	39.3
สะสมรวม	3.01–3.50	13	46.4
	3.51–4.00	0	0
รวม	28	100.0	

ตารางที่ 1.4 การศึกษาวิจัย ปัจจัยที่มีความสัมพันธ์ต่อการสอบเพื่อประเมินความรู้ทางวิทยาศาสตร์การแพทย์และทันตแพทย์พื้นฐาน (NL1) ของนิสิตทันตแพทย์คณะทันตแพทยศาสตร์ มหาวิทยาลัยพะเยา ผู้วิจัยได้ศึกษาและวิจัยจากแบบสอบถามนิสิตระดับปริญญาตรีที่ศึกษาในชั้นปีที่ 5 หลักสูตรทันตแพทยศาสตรบัณฑิต มหาวิทยาลัยพะเยา ประจำปีการศึกษา 2567 จำนวน 28 ชุด พบว่านิสิตชั้นปีที่ 5 มีจำนวนเกรดเฉลี่ยสะสมรวม 3.51 – 4.00 มากที่สุด จำนวน 13 คน คิดเป็นร้อยละ 46.4 และมีเกรดเฉลี่ยสะสม 3.01 – 3.50 น้อยลงมาจำนวน 11 คน คิดเป็นร้อยละ 39.3 และมีเกรดเฉลี่ย 2.51 – 3.00 น้อยที่สุด จำนวน 4 คน คิดเป็นร้อยละ 14.3

ตารางที่ 1.5 จำนวนและค่าร้อยละของประชากรจำแนกตามโครงการที่ท่านได้รับคัดเลือกเข้าศึกษาหลักสูตรทันตแพทยศาสตรบัณฑิต มหาวิทยาลัยพะเยา (n = 28)

ข้อมูลทั่วไป	จำนวนประชากร = 28	
	ความถี่	ร้อยละ
รับตรงมหาวิทยาลัยพะเยา (โควตานักเรียนโรงเรียนสาธิต มหาวิทยาลัยพะเยา)	4	14.3
โครงการ		
ผลิตทันตแพทย์ในเขตพื้นที่ทรงงาน	2	7.1
รับนิสิตหลักสูตรทันตแพทยศาสตร บัณฑิต (8 จังหวัดภาคเหนือ)	6	21.4
นักเรียนเรียนดีสู่นิสิตทันตแพทย์	7	25.0
โครงการ Admission	9	32.1
รวม	28	100.0

ตารางที่ 1.5 การศึกษาวิจัย ปัจจัยที่มีความสัมพันธ์ต่อการสอบเพื่อประเมินความรู้ทางวิทยาศาสตร์การแพทย์และทันตแพทย์พื้นฐาน (NL1) ของนิสิตคณะทันตแพทยศาสตร์ มหาวิทยาลัยพะเยา ผู้วิจัยได้ศึกษาและวิจัยจากแบบสอบถามนิสิตระดับปริญญาตรีที่ศึกษาในชั้นปีที่ 5 หลักสูตรทันตแพทยศาสตรบัณฑิต มหาวิทยาลัยพะเยา ประจำปีการศึกษา 2567 จำนวน 28 ชุด พบว่านิสิตชั้นปีที่ 5 มีโครงการที่ได้รับคัดเลือกเข้าศึกษาหลักสูตรทันตแพทยศาสตรบัณฑิต มหาวิทยาลัยพะเยา ในโครงการ Admission จำนวนมากที่สุด จำนวน 7 คน คิดเป็นร้อยละ 25 และโครงการผลิตทันตแพทย์ในเขตพื้นที่ทรงงาน จำนวนน้อยที่สุด จำนวน 2 คน คิดเป็นร้อยละ 7.1

ส่วนที่ 2 ลำดับความสำคัญของปัจจัยที่มีผลต่อการสอบเพื่อประเมินความรู้ทางวิทยาศาสตร์การแพทย์

ตารางที่ 2 ลำดับความสำคัญที่เป็นปัจจัยต่อการสอบเพื่อประเมินความรู้ทางวิทยาศาสตร์การแพทย์และทันตแพทย์พื้นฐาน (NL1) (n = 28)

ปัจจัยที่มีผลต่อการสอบประเมินความรู้	น้อยที่สุด หรือแทบ จะไม่ 1	น้อย ที่สุด 2	น้อย 3	ปาน กลาง 4	มาก 5	มาก ที่สุด 6	ค่า เฉลี่ย	ลำดับ
ปัจจัยด้านบุคคล								
1. พฤติกรรมด้าน การเรียนรู้ก่อนสอบ	2 (7.1)	1 (3.6)	1 (3.6)	10 (35.7)	4 (14.3)	10 (35.7)	4.54	1
2. พฤติกรรมด้าน การสอบ		4 (14.3)	6 (21.4)	7 (25.0)	5 (17.9)	6 (21.4)	4.11	3
3. ความวิตกกังวลที่ กระทบกับการสอบ	1 (3.6)	1 (3.6)	9 (32.1)	7 (25.0)	9 (32.1)	1 (3.6)	3.89	4
ปัจจัยสนับสนุน จากคณะ- ทันตแพทยศาสตร์								
1. ด้านวิชาการ		4 (14.3)	6 (21.4)	6 (21.4)	6 (21.4)	6 (21.4)	4.14	2
2. ด้านกิจกรรม	10 (35.7)	10 (35.7)	3 (10.7)	2 (7.1)	2 (7.1)	1 (3.6)	2.25	5
3. ด้านสิ่งอำนวยความสะดวก	15 (53.6)	8 (28.6)	2 (7.1)			3 (10.7)	1.96	6

ตารางที่ 2 การศึกษาวิจัย ปัจจัยที่มีความสัมพันธ์ต่อการสอบเพื่อประเมินความรู้ทางวิทยาศาสตร์การแพทย์และทันตแพทย์พื้นฐาน (NL1) ของนิสิตคณะทันตแพทยศาสตร์ มหาวิทยาลัยพะเยา ผู้วิจัยได้ศึกษาและวิจัยจากแบบสอบถามนิสิตระดับปริญญาตรีที่ศึกษาในชั้นปีที่ 5 หลักสูตรทันตแพทยศาสตรบัณฑิต มหาวิทยาลัยพะเยา ประจำปีการศึกษา 2567 จำนวน 28 ชุด พบว่า ลำดับความสำคัญที่เป็นปัจจัยต่อการสอบเพื่อประเมินความรู้ทางวิทยาศาสตร์การแพทย์และทันตแพทย์พื้นฐาน (NL1) ให้ความสำคัญกับปัจจัยด้านบุคคลในพฤติกรรมด้านการเรียนก่อนสอบ เป็นอันดับที่ 1 (ค่าเฉลี่ย 4.54) รองลงมาเป็นปัจจัยสนับสนุนจากคณะทันตแพทยศาสตร์ด้านวิชาการ (ค่าเฉลี่ย 4.14) , ปัจจัยด้านบุคคลในพฤติกรรมด้านการสอบ (ค่าเฉลี่ย 4.11), ปัจจัยด้านบุคคลในความวิตกกังวลที่กระทบกับการสอบ (ค่าเฉลี่ย 3.89) และปัจจัยสนับสนุนจากคณะทันตแพทยศาสตร์ด้านกิจกรรม (ค่าเฉลี่ย 2.25) ตามลำดับ และ ให้ความสำคัญกับปัจจัยสนับสนุนจากคณะทันตแพทยศาสตร์ด้านสิ่งแวดล้อมความสะดวก เป็นอันดับที่ 6 อันดับสุดท้าย มีค่าเฉลี่ย 1.96

ส่วนที่ 3 ปัจจัยด้านบุคคลที่มีความสัมพันธ์ต่อการสอบเพื่อประเมินความรู้ทาง วิทยาศาสตร์การแพทย์และทันตแพทย์พื้นฐาน (NL1)

ตารางที่ 3 ระดับความสำคัญของปัจจัยด้านบุคคลที่มีความสัมพันธ์ต่อการสอบเพื่อประเมิน
ความรู้ทางวิทยาศาสตร์การแพทย์และทันตแพทย์พื้นฐาน (NL1) จำแนกเป็นรายปัจจัย

(n = 28)

ปัจจัยที่มีผลต่อการสอบ ประเมินความรู้	น้อย ที่สุด 1	น้อย 2	ปาน กลาง 3	มาก 4	มาก ที่สุด 5	ค่า เฉลี่ย	ค่า SD	ความ หมาย
1. พฤติกรรมด้านการเรียน ก่อนสอบ								
1.1 สมานและการเอาใจใส่ ต่อการเรียน		1 (3.6)	2 (7.1)	7 (25.0)	18 (64.3)	4.50	0.79	มาก
1.2 การรวบรวมข้อมูล และการค้นหาความรู้			4 (14.3)	16 (57.1)	8 (28.6)	4.14	0.65	มาก
1.3 การเลือกใจความ สำคัญและจดจำเนื้อหาที่ สำคัญ		1 (3.6)	5 (17.8)	11 (39.3)	11 (39.3)	4.14	0.85	มาก
1.4 การใช้เทคนิค และเครื่องมืออุปกรณ์ ในการเรียน	1 (3.6)	8 (28.6)	7 (25.0)	6 (21.4)	6 (21.4)	3.29	1.21	ปาน กลาง
2. พฤติกรรมด้านการสอบ								
2.1 การทดสอบตนเอง การ ทบทวนและเตรียมตัวสอบ			2 (7.1)	6 (21.4)	20 (71.4)	4.64	0.62	มาก ที่สุด
2.2 สมานและความตั้งใจ ในการสอบ			7 (25.0)	8 (28.6)	13 (46.4)	4.21	0.83	มาก
2.3 การจัดการกับเวลา ในการสอบ		3 (10.7)	8 (28.6)	9 (32.1)	8 (28.6)	3.79	0.99	มาก
3. ความวิตกกังวลที่กระทบ กับการสอบ								
3.1 ด้านครอบครัวและ สังคม	3 (10.7)	7 (25.0)	6 (21.4)	6 (21.4)	6 (21.4)	3.18	1.33	ปาน กลาง
3.2 ด้านการเงิน , เศรษฐกิจ	7 (25.0)	3 (10.7)	7 (25.0)	8 (28.6)	3 (10.7)	2.89	1.37	ปาน กลาง
3.3 ด้านสุขภาพร่างกาย , จิตใจ	1 (3.6)	2 (7.1)	9 (32.1)	6 (21.4)	10 (35.7)	3.79	1.13	มาก

ตารางที่ 3 การศึกษาวิจัย ปัจจัยที่มีความสัมพันธ์ต่อการสอบเพื่อประเมินความรู้ทางวิทยาศาสตร์การแพทย์และทันตแพทย์พื้นฐาน (NL1) ของนิสิตคณะทันตแพทยศาสตร์ มหาวิทยาลัยพะเยา ผู้วิจัยได้ศึกษาและวิจัยจากแบบสอบถามนิตระดับปริญญาตรีที่ศึกษาในชั้นปีที่ 5 หลักสูตรทันตแพทยศาสตรบัณฑิต มหาวิทยาลัยพะเยา ประจำปีการศึกษา 2567 พบว่า ระดับความสำคัญของปัจจัยด้านบุคคลที่มีความสัมพันธ์ต่อการสอบเพื่อประเมินความรู้ทางวิทยาศาสตร์การแพทย์และทันตแพทย์พื้นฐาน (NL1) จำแนกเป็นรายปัจจัย ปัจจัยพฤติกรรมด้านการสอบ (การทดสอบตนเอง การทบทวนและเตรียมตัวสอบ) มีระดับความสำคัญมากที่สุด (ค่าเฉลี่ย = 4.64) รองลงมาเป็นพฤติกรรมด้านการเรียนก่อนสอบ (สมาธิและการเอาใจใส่ต่อการเรียน, การรวบรวมข้อมูลและการค้นหาความรู้, การเล็งใจความสำคัญและจดจำเนื้อหาที่สำคัญ) และ พฤติกรรมด้านการสอบ (สมาธิและความตั้งใจในการสอบ, การจัดการกับเวลาในการสอบ) มีระดับความสำคัญมาก และพฤติกรรมด้านการเรียนก่อนสอบ (การใช้เทคนิคและเครื่องมืออุปกรณ์ในการเรียน) และความวิตกกังวลที่กระทบกับการสอบ (ด้านครอบครัวและสังคม, ด้านการเงิน, เศรษฐกิจ และด้านสุขภาพร่างกาย, จิตใจ) มีระดับความสำคัญระดับปานกลาง

**ส่วนที่ 4 ปัจจัยด้านสนับสนุนของคณะทันตแพทยศาสตร์ที่มีความสัมพันธ์ต่อการสอบ
เพื่อประเมินความรู้ทางวิทยาศาสตร์การแพทย์และทันตแพทย์พื้นฐาน (NL1)**

ตารางที่ 4 ระดับความสำคัญของปัจจัยด้านสนับสนุนของคณะทันตแพทยศาสตร์ที่มีความสัมพันธ์ต่อการสอบเพื่อประเมินความรู้ทางวิทยาศาสตร์การแพทย์และทันตแพทย์พื้นฐาน (NL1) จำแนกเป็นรายปัจจัย (n = 28)

ปัจจัยที่มีผลต่อการสอบ ประเมินความรู้	น้อย ที่สุด	น้อย	ปาน กลาง	มาก	มาก ที่สุด	ค่า เฉลี่ย	ค่า SD	ความ หมาย
	1	2	3	4	5			
1. ด้านวิชาการ								
1.1 ความรู้ในเนื้อหา รายวิชาที่ใช้สอบ		1	4	6	17	4.39	0.88	มาก
		(3.6)	(14.3)	(21.4)	(60.7)			
1.2 อาจารย์และการ ถ่ายทอดความรู้ในรายวิชา ที่สอบ		1	4	11	12	4.21	0.83	มาก
		(3.6)	(14.3)	(39.3)	(42.9)			
2. ด้านกิจกรรม								
2.1 กิจกรรมการทบทวน ความรู้ให้กับนิสิตก่อนทำ การสอบประเมินฯ	1	1	6	7	13	4.07	1.09	มาก
	(3.6)	(3.6)	(21.4)	(25.0)	(46.4)			
2.2 กิจกรรมส่งเสริม กำลังใจหรือสร้างแรง บันดาลใจ ในการสอบ	2	5	8	10	3	3.25	1.11	ปาน กลาง
	(7.1)	(17.9)	(28.6)	(35.7)	(10.7)			
3 ด้านสิ่งอำนวยความสะดวก								
3.1 สถานที่จัดสอบ	1	3	11	7	7	3.64	0.99	มาก
	(3.6)	(10.7)	(39.3)	(25.0)	(25.0)			
3.2 รูปแบบและ กระบวนการสอบ		4	10	9	4	3.39	1.03	ปาน กลาง
		(14.3)	(35.7)	(32.1)	(14.3)			

ตารางที่ 4 การศึกษาวิจัย ปัจจัยที่มีความสัมพันธ์ต่อการสอบเพื่อประเมินความรู้ทางวิทยาศาสตร์การแพทย์และทันตแพทย์พื้นฐาน (NL1) ของนิสิตคณะทันตแพทยศาสตร์ มหาวิทยาลัยพะเยา ผู้วิจัยได้ศึกษาและวิจัยจากแบบสอบถามนิสิตระดับปริญญาตรีที่ศึกษาในชั้นปีที่ 5 หลักสูตรทันตแพทยศาสตรบัณฑิต มหาวิทยาลัยพะเยา ประจำปีการศึกษา 2567 พบว่า ระดับความสำคัญของปัจจัยด้านสนับสนุนของคณะทันตแพทยศาสตร์ที่มีความสัมพันธ์ต่อการสอบเพื่อประเมินความรู้ทางวิทยาศาสตร์การแพทย์และทันตแพทย์พื้นฐาน (NL1) ด้านวิชาการ (ความรู้ในเนื้อหาวิชาที่ใช้สอบ, อาจารย์และการถ่ายทอดความรู้ในรายวิชาที่สอบ), ด้านกิจกรรม (กิจกรรมการทบทวนความรู้ให้กับนิสิตก่อนทำการสอบประเมินฯ) และ ด้านสิ่งอำนวยความสะดวก(สถานที่จัดสอบ) มีความสำคัญในระดับมาก รองลงมาเป็น ด้านกิจกรรม (กิจกรรมส่งเสริมกำลังใจหรือสร้างแรงบันดาลใจ ในการสอบ) และ ด้านสิ่งอำนวยความสะดวก (รูปแบบและกระบวนการสอบ) มีระดับความสัมพันธ์ปานกลาง

ส่วนที่ 5 ความสัมพันธ์ระหว่างข้อมูลกับปัจจัยที่มีความสัมพันธ์กับการสอบ

ตารางที่ 5.1 ความสัมพันธ์ระหว่างข้อมูลทั่วไปกับปัจจัยด้านบุคคลที่มีความสัมพันธ์กับการสอบ เพื่อประเมินความรู้ทางวิทยาศาสตร์การแพทย์และทันตแพทย์พื้นฐาน (NL1) ของนิสิต คณะทันตแพทยศาสตร์ โดยใช้การทดสอบไคสแควร์ (Chi-Square Test) (n = 28)

ปัจจัยที่มีผลต่อการสอบประเมินความรู้	เพศ	อายุ	จำนวน ครั้งในการ สอบ	เกรดเฉลี่ย รวม	โครงการที่ได้รับ คัดเลือกเข้าศึกษา หลักสูตรทันตฯ
ปัจจัยด้านบุคคล					
1. พฤติกรรมด้านการเรียนก่อนสอบ	.109	.022	.450	.486	.842
1.1 สมาธิและการเอาใจใส่ต่อการเรียน	.396	.498	.494	.949	.953
1.2 การรวบรวมข้อมูลและการค้นหาความรู้	.767	.347	.174	.474	.334
1.3 การเลือกใจความสำคัญและจดจำ	.903	.168	.065	.809	.073
เนื้อหาที่สำคัญ					
1.4 การใช้เทคนิคและเครื่องมืออุปกรณ์ใน การเรียน	.042	.173	.133	.639	.145
การเตรียมตัวสอบ					
2. พฤติกรรมด้านการสอบ	.677	.480	.559	.313	.080
2.1 การทดสอบตนเอง การทบทวนและ เตรียมตัวสอบ	.584	.035	.393	.912	.557
2.2 สมาธิและความตั้งใจในการสอบ	.277	.421	.438	.811	.098
2.3 การจัดการกับเวลาในการสอบ	.569	.754	.000*	.432	.632
3. ความวิตกกังวลที่กระทบกับการสอบ	.127	.235	.960	.957	.760
3.1 ด้านครอบครัวและสังคม	.278	.795	.508	.700	.583
3.2 ด้านการเงิน , เศรษฐกิจ	.605	.859	.442	.377	.672
3.3 ด้านสุขภาพร่างกาย , จิตใจ	.366	.686	.929	.701	.420
ปัจจัยสนับสนุนจากคณะ					
1. ด้านวิชาการ	.030	.300	.834	.625	.122
1.1 ความรู้ในเนื้อหาวิชาที่ใช้สอบ	.270	.144	.797	.811	.968
1.2 อาจารย์และการถ่ายทอดความรู้ใน รายวิชาที่สอบ	.486	.097	.441	.327	.383
2. ด้านกิจกรรม	.002*	.548	.830	.222	.048
2.1 กิจกรรมการทบทวนความรู้ให้กับนิสิต ก่อนทำการสอบประเมินฯ	.825	.599	.167	.608	.510
2.2 กิจกรรมส่งเสริมกำลังใจหรือสร้างแรง บันดาลใจในการสอบ	.284	.229	.612	.681	.806
3. ด้านสิ่งอำนวยความสะดวก	.396	.498	.494	.949	.953
3.1 สถานที่จัดสอบ	.062	.729	.325	.934	.438
3.2 รูปแบบและกระบวนการสอบ	.020	.848	.104	.710	.520

* มีนัยสำคัญทางสถิติที่ 0.005

ตารางที่ 5.1 การศึกษาวิจัย ปัจจัยที่มีความสัมพันธ์ต่อการสอบ เพื่อประเมินความรู้ทางวิทยาศาสตร์การแพทย์และทันตแพทย์พื้นฐาน (NL1) ของนิสิต คณะทันตแพทยศาสตร์ มหาวิทยาลัยพะเยา ผู้วิจัยได้ศึกษาและวิจัยจากแบบสอบถามนิสิตระดับปริญญาตรีที่ศึกษาในชั้นปีที่ 5 หลักสูตรทันตแพทยศาสตรบัณฑิต มหาวิทยาลัยพะเยา ประจำปี การศึกษา 2567 พบว่า จำนวนครั้งในการสอบมีความสัมพันธ์กับพฤติกรรมด้านการสอบ การจัดการกับเวลาในการสอบ และ เพศมีความสัมพันธ์กับปัจจัยสนับสนุนจากคณะทันต แพทยศาสตร์ มหาวิทยาลัยพะเยา ด้านกิจกรรมการทบทวนความรู้ให้กับนิสิตก่อนทำการสอบ ประเมินฯ อย่างมีนัยสำคัญทางสถิติที่ 0.05

ตารางที่ 5.2 ปัจจัยที่มีความสัมพันธ์กับการสอบเพื่อประเมินความรู้ทางวิทยาศาสตร์การแพทย์ และทันตแพทย์พื้นฐาน (NL1) ของนิสิตคณะทันตแพทยศาสตร์ โดยใช้การทดสอบไคสแควร์ (Chi-Square Test) (n = 28)

ปัจจัยที่มีผลต่อการสอบประเมินความรู้	Chi-Square	df	Asymp. Sig
ปัจจัยด้านบุคคล			
1. พฤติกรรมด้านการเรียนก่อนสอบ			
1.1 สมาธิและการเอาใจใส่ต่อการเรียน	26.000	3	.000*
1.2 การรวบรวมข้อมูลและการค้นหาความรู้	8.000 ^d	2	.018
1.3 การเลือกใจความสำคัญและจดจำเนื้อหาที่สำคัญ	10.286 ^c	3	.016
1.4 การใช้เทคนิคและเครื่องมืออุปกรณ์ในการเรียน	5.214 ^b	4	.266
2. พฤติกรรมด้านการสอบ			
2.1 การทดสอบตนเอง การทบทวนและเตรียมตัวสอบ	19.143 ^d	2	.000*
2.2 สมาธิและความตั้งใจในการสอบ	2.214 ^d	2	.331
2.3 การจัดการกับเวลาในการสอบ	3.143 ^c	3	.370
3. ความวิตกกังวลที่กระทบกับการสอบ			
3.1 ด้านครอบครัวและสังคม	1.643 ^b	4	.801
3.2 ด้านการเงิน , เศรษฐกิจ	4.143 ^b	4	.387
3.3 ด้านสุขภาพร่างกาย , จิตใจ	11.643 ^b	4	.020
ปัจจัยสนับสนุนจากคณะทันตแพทยศาสตร์ มหาวิทยาลัยพะเยา			
1. ด้านวิชาการ			
1.1 ความรู้ในเนื้อหาวิชาที่ใช้สอบ	20.857 ^c	3	.000*
1.2 อาจารย์และการถ่ายทอดความรู้ในรายวิชา ที่สอบ	12.286 ^c	3	.006
2. ด้านกิจกรรม			
2.1 กิจกรรมการทบทวนความรู้ให้กับนิสิตก่อนทำการสอบประเมินฯ	17.714 ^b	4	.001*
2.2 กิจกรรมส่งเสริมกำลังใจหรือสร้างแรงบันดาลใจ ในการสอบ	8.071 ^b	4	.089
3. ด้านสิ่งอำนวยความสะดวก			
3.1 สถานที่จัดสอบ	4.571 ^c	3	.206
3.2 รูปแบบและกระบวนการสอบ	10.214 ^b	4	.037

* มีนัยสำคัญทางสถิติที่ 0.005

ตารางที่ 5.2 การศึกษาวิจัย ปัจจัยที่มีความสัมพันธ์ต่อการสอบเพื่อประเมินความรู้ทางวิทยาศาสตร์การแพทย์และทันตแพทย์พื้นฐาน (NL1) ของนิสิตคณะทันตแพทยศาสตร์ มหาวิทยาลัยพะเยา ผู้วิจัยได้ศึกษาและวิจัยจากแบบสอบถามนิสิตระดับปริญญาตรีที่ศึกษาในชั้นปีที่ 5 หลักสูตรทันตแพทยศาสตรบัณฑิต มหาวิทยาลัยพะเยา ประจำปีการศึกษา 2567 พบว่า ปัจจัยที่มีความสัมพันธ์กับการสอบเพื่อประเมินความรู้ทางวิทยาศาสตร์การแพทย์ และทันตแพทย์พื้นฐาน (NL1) ของนิสิตคณะทันตแพทยศาสตร์ ดังนี้

ปัจจัยด้านบุคคล พฤติกรรมด้านการเรียนก่อนสอบ สมาธิและการเอาใจใส่ต่อการเรียน พฤติกรรมด้านการสอบ การทดสอบตนเอง การทบทวนและเตรียมตัวสอบ มีความสัมพันธ์กับการสอบเพื่อประเมินความรู้ทางวิทยาศาสตร์การแพทย์และทันตแพทย์พื้นฐาน (NL1) ของนิสิต อย่างมีนัยสำคัญทางสถิติที่ 0.05 ส่วนปัจจัยสนับสนุนจากคณะทันตแพทยศาสตร์ มหาวิทยาลัยพะเยาที่มีความสัมพันธ์กับการสอบเพื่อประเมินความรู้ทางวิทยาศาสตร์การแพทย์และทันตแพทย์พื้นฐาน (NL1) ของนิสิตอย่างมีนัยสำคัญทางสถิติที่ 0.05 ด้วยเช่นกัน ได้แก่ปัจจัยด้านด้านวิชาการ ความรู้ในเนื้อหาวิชาที่ใช้สอบ และด้านกิจกรรม กิจกรรมการทบทวนความรู้ให้กับนิสิตก่อนทำการสอบประเมินฯ

ผู้วิจัยได้เก็บข้อมูลโดยการสัมภาษณ์ด้วยคำถามปลายเปิดกับตัวแทนนิสิตชั้นปีที่ 5 ประจำปีการศึกษา 2567 คณะทันตแพทยศาสตร์ มหาวิทยาลัยพะเยา รวมจำนวนทั้งสิ้น 3 ราย โดยวิธีการสุ่ม (Random) แบบง่าย วิธีการสุ่มจับสลากรหัสประจำตัวนิสิต และทำการรวบรวมและวิเคราะห์ข้อมูลตามวัตถุประสงค์ของการวิจัย ซึ่งสรุปได้ดังนี้

1. นิสิตให้ความสำคัญกับปัจจัยด้านบุคคลมากที่สุด โดยเฉพาะพฤติกรรมด้านการเรียนก่อนสอบ สมาธิและการเอาใจใส่ต่อการเรียนของตนเองที่ผ่านมา ตลอดทั้งพฤติกรรมด้านการสอบ การทดสอบตนเอง การทบทวนการสอบและการเตรียมตัวสอบ

2. นิสิตตระหนักและเห็นความสำคัญของการบริหารจัดการเวลาในการเรียนและการทบทวนว่ามีส่วนสำคัญในการสอบเป็นอย่างมาก

3. นิสิตยังคงต้องการแรงส่งเสริมของคณะโดยเฉพาะด้านวิชาการและด้านกิจกรรม

4. นิสิตมีข้อเสนอแนะให้คณะทันตแพทยศาสตร์พิจารณาและส่งเสริมในการพัฒนาปัจจัยสนับสนุนจากคณะทันตแพทยศาสตร์ ดังนี้

4.1 พิจารณาจัดการเรียนการสอนโดยมีช่วงเวลาให้นิสิตได้ทำการทบทวนความรู้ก่อนสอบมากยิ่งขึ้น

4.2 พิจารณาควรให้มีกิจกรรมการทบทวนความรู้ก่อนสอบเป็นระยะๆ ไม่กระชั้นชิดกับวันที่จะสอบ และควรเป็นกิจกรรมในรูปแบบ onsite เพื่อความสมบูรณ์ในการรับรู้ของนิสิต

4.3 ควรพิจารณาให้มีการชี้แจงขั้นตอนการสมัครสอบให้ชัดเจนมากยิ่งขึ้น

4.4 พิจารณานำเนื้อหาการสอบ หรือ ข้อมูลที่นิสิตควรค้นคว้าเพิ่มเติม เพื่อให้เป็นแนวทางการทบทวนความรู้ก่อนสอบได้

บทที่ 5

สรุปผล อภิปราย และข้อเสนอแนะ

ปัจจัยที่มีความสัมพันธ์ต่อการสอบเพื่อประเมินความรู้ทางวิทยาศาสตร์ การแพทย์และทันตแพทย์พื้นฐาน (NL1) ของนิสิตคณะทันตแพทยศาสตร์ มหาวิทยาลัยพะเยา โดยมีวัตถุประสงค์เพื่อศึกษา 1. ปัจจัยด้านบุคคลของนิสิตทันตแพทย์ที่มีผลต่อการสอบเพื่อประเมินความรู้ทางวิทยาศาสตร์การแพทย์และทันตแพทย์พื้นฐาน (NL1) 2. ปัจจัยสนับสนุนของคณะทันตแพทยศาสตร์ มหาวิทยาลัยพะเยาที่มีผลต่อการสอบเพื่อประเมินความรู้ทางวิทยาศาสตร์การแพทย์และทันตแพทย์พื้นฐาน (NL1) โดยศึกษาและวิจัยจากแบบสอบถามจากนิสิตระดับปริญญาตรีชั้นปีที่ 5 ปีการศึกษา 2567 ที่ศึกษาในหลักสูตรทันตแพทยศาสตรบัณฑิต มหาวิทยาลัยพะเยา จำนวน 28 ชุด เป็นประชากรในการศึกษาวิจัยในครั้งนี้ เครื่องมือที่ใช้ในการเก็บข้อมูลเป็นแบบสอบถามเกี่ยวกับเรื่องปัจจัยที่มีความสัมพันธ์ต่อการสอบเพื่อประเมินความรู้ทางวิทยาศาสตร์การแพทย์และทันตแพทย์พื้นฐาน (NL1) เพื่อนำมาหาค่าความถี่ (Frequency) ค่าร้อยละ (Percentage) ค่าเฉลี่ย (Mean) ส่วนเบี่ยงเบนมาตรฐาน (Standard Deviation) และค่าไคสแควร์ (Chi-Square Test)

สรุปผลการวิจัย ได้ดังนี้

การศึกษาวิจัย พบว่านิสิตชั้นปีที่ 5 ส่วนใหญ่เป็นเพศหญิง มีอายุ 21 – 23 ปี เข้าสอบครั้งแรกมากที่สุด โดยมีเกรดเฉลี่ยสะสมรวม 3.51 – 4.00 และเข้าศึกษาหลักสูตรทันตแพทยศาสตรบัณฑิต มหาวิทยาลัยพะเยาโดยกระบวนการรับของมหาวิทยาลัยในโครงการ Admission

นิสิตทันตแพทย์ มหาวิทยาลัยพะเยาเห็นว่าเป็นปัจจัยสำคัญต่อการสอบเพื่อประเมินความรู้ทางวิทยาศาสตร์การแพทย์และทันตแพทย์พื้นฐาน (NL1) โดยให้ความสำคัญกับปัจจัยด้านบุคคลในพฤติกรรมด้านการเรียนก่อนสอบเป็นอันดับที่ 1 รองลงมาเป็นปัจจัยสนับสนุนจากคณะทันตแพทยศาสตร์ด้านวิชาการ, ปัจจัยด้านบุคคลในพฤติกรรมด้านการสอบ, ปัจจัยด้านบุคคลในความวิตกกังวลที่กระทบกับการสอบ และปัจจัยสนับสนุนจากคณะทันตแพทยศาสตร์ด้านกิจกรรมตามลำดับ โดยให้ความสำคัญกับปัจจัยสนับสนุนจากคณะทันตแพทยศาสตร์ด้านสิ่งอำนวยความสะดวกเป็นอันดับสุดท้าย โดยระดับความสำคัญของปัจจัยด้านบุคคลที่มีความสัมพันธ์ต่อการสอบเพื่อประเมินความรู้ทางวิทยาศาสตร์การแพทย์และทันตแพทย์พื้นฐาน (NL1) จำแนกเป็นรายปัจจัย ปัจจัยพฤติกรรมด้านการสอบ (การทดสอบตนเอง การทบทวนและเตรียมตัวสอบ) มีระดับความสำคัญมากที่สุด รองลงมาเป็นพฤติกรรมด้านการเรียนก่อนสอบ (สมาธิและการเอาใจใส่ต่อการเรียน, การรวบรวมข้อมูลและการค้นหาความรู้, การเลือกใจความสำคัญและจดจำเนื้อหาที่สำคัญ) และ พฤติกรรมด้านการสอบ (สมาธิและ

ความตั้งใจในการสอบ, การจัดการกับเวลาในการสอบ) มีระดับความสำคัญมาก และพฤติกรรมด้านการเรียนก่อนสอบ (การใช้เทคนิคและเครื่องมืออุปกรณ์ในการเรียน) และ ความวิตกกังวลที่กระทบกับการสอบ (ด้านครอบครัวและสังคม, ด้านการเงิน, เศรษฐกิจ และ ด้านสุขภาพร่างกาย, จิตใจ) มีระดับความสำคัญระดับปานกลาง

ความสัมพันธ์ของปัจจัยด้านบุคคลที่มีความสัมพันธ์กับการสอบเพื่อประเมินความรู้ทางวิทยาศาสตร์การแพทย์และทันตแพทย์พื้นฐาน (NL1) ของนิสิตคณะทันตแพทยศาสตร์พบว่า จำนวนครั้งในการสอบมีความสัมพันธ์กับพฤติกรรมด้านการสอบการจัดการกับเวลาในการสอบและเพศมีความสัมพันธ์กับปัจจัยสนับสนุนจากคณะทันตแพทยศาสตร์ มหาวิทยาลัยพะเยา ด้านกิจกรรมการทบทวนความรู้ให้กับนิสิตก่อนทำการสอบประเมินฯ อย่างมีนัยสำคัญทางสถิติที่ 0.05 ปัจจัยด้านบุคคล พฤติกรรมด้านการเรียนก่อนสอบ สมาธิและการเอาใจใส่ต่อการเรียน พฤติกรรมด้านการสอบ การทดสอบตนเอง การทบทวนและเตรียมตัวสอบ มีความสัมพันธ์ต่อการสอบเพื่อประเมินความรู้ทางวิทยาศาสตร์การแพทย์และทันตแพทย์พื้นฐาน (NL1) ของนิสิต อย่างมีนัยสำคัญทางสถิติที่ 0.05 ส่วนปัจจัยสนับสนุนจากคณะทันตแพทยศาสตร์ มหาวิทยาลัยพะเยาที่มีความสัมพันธ์ต่อการสอบเพื่อประเมินความรู้ทางวิทยาศาสตร์การแพทย์และทันตแพทย์พื้นฐาน (NL1) ของนิสิตอย่างมีนัยสำคัญทางสถิติที่ 0.05 ด้วยเช่นกัน ได้แก่ปัจจัยด้าน ด้านวิชาการ ความรู้ในเนื้อหาวิชาที่ใช้สอบ และด้านกิจกรรม กิจกรรมการทบทวนความรู้ให้กับนิสิตก่อนทำการสอบประเมินฯ

ผู้วิจัยได้เก็บข้อมูลโดยการสัมภาษณ์ด้วยคำถามปลายเปิดกับตัวแทนนิสิตชั้นปีที่ 5 ประจำปีการศึกษา 2567 คณะทันตแพทยศาสตร์ มหาวิทยาลัยพะเยา รวมจำนวนทั้งสิ้น 3 ราย โดยวิธีการสุ่ม (Random) แบบง่าย วิธีการสุ่มจับสลากประจำตัวนิสิต และทำการรวบรวมและวิเคราะห์ข้อมูลตามวัตถุประสงค์ของการวิจัย ซึ่งสรุปได้ดังนี้ นิสิตให้ความสำคัญกับปัจจัยด้านบุคคลมากที่สุดโดยเฉพาะพฤติกรรมด้านการเรียนก่อนสอบ สมาธิและการเอาใจใส่ต่อการเรียนของตนเองที่ผ่านมา ตลอดทั้งพฤติกรรมด้านการสอบ การทดสอบตนเอง การทบทวนการสอบและการเตรียมตัวสอบ พร้อมตระหนักและเห็นความสำคัญของการบริหารจัดการเวลาในการเรียนและการทบทวนว่ามีส่วนสำคัญในการสอบเป็นอย่างมาก อีกทั้งยังคงต้องการแรงส่งเสริมและผลักดันจากคณะทันตแพทยศาสตร์ โดยการจัดการเรียนการสอนให้นิสิตได้มีช่วงเวลาทำการทบทวนความรู้ก่อนสอบ จัดกิจกรรมทบทวนความรู้ก่อนสอบเป็นระยะๆ ไม่กระชั้นชิดกับวันที่จะสอบและควรเป็นกิจกรรมในรูปแบบ onsite เพื่อความสมบูรณ์ในการรับรู้ของนิสิต ซึ่งแจ้งขั้นตอนการสมัครสอบให้ชัดเจนและเน้นย้ำเนื้อหาการสอบหรือข้อมูลที่นิสิตควรค้นคว้าเพิ่มเติมเพื่อให้เป็นแนวทางการทบทวนความรู้ก่อนสอบได้

อภิปรายผลการวิจัยได้ ดังนี้

จากการวิจัยพบได้ว่า นิสิตคณะทันตแพทยศาสตร์ตระหนักว่าปัจจัยที่มีความสำคัญมากที่สุดต่อการสอบเพื่อประเมินความรู้ทางวิทยาศาสตร์การแพทย์และทันตแพทย์พื้นฐาน (NL1) คือ ปัจจัยด้านบุคคล คือพฤติกรรมด้านการเรียนก่อนสอบของนิสิตเองเป็นลำดับแรก โดยมีปัจจัยสนับสนุนจากคณะทันตแพทยศาสตร์ ด้านวิชาการเป็นปัจจัยเสริมเพื่อการสอบประเมินความรู้บรรลุวัตถุประสงค์ในการสอบอย่างเห็นได้ชัด โดยได้ลำดับความสำคัญไว้ ดังนี้ ปัจจัยด้านบุคคล พฤติกรรมด้านการเรียนก่อนสอบเป็นอันดับที่ 1 รองลงมาเป็นปัจจัยสนับสนุนจากคณะทันตแพทยศาสตร์ด้านวิชาการ ก่อนกลับไปยังปัจจัยด้านบุคคลในด้านพฤติกรรมด้านการสอบและความวิตกกังวลที่กระทบกับการสอบ จึงเห็นได้ว่านิสิตคณะทันตแพทยศาสตร์ มหาวิทยาลัยพะเยาเข้าใจเป็นอย่างดีว่าในการสอบเพื่อประเมินความรู้ทางวิทยาศาสตร์การแพทย์และทันตแพทย์พื้นฐาน (NL1) สิ่งสำคัญที่สุดที่จะทำให้การสอบนั้นผ่านไปด้วยดีคือตัวของนิสิตเอง โดยเฉพาะเรื่องของพฤติกรรมการเรียนก่อนที่จะทำการสอบเพื่อประเมินความรู้ดังกล่าว โดยนิสิตยังคงมีความมั่นใจและเชื่อมั่นว่าปัจจัยสนับสนุนจากคณะทันตแพทยศาสตร์ ด้านวิชาการ ความรู้ในเนื้อหาวิชาที่ใช้สอบ ก็ยังคงเป็นปัจจัยสำคัญที่จะส่งเสริมและสร้างความเชื่อมั่นให้นิสิตก่อนเข้ารับการสอบและพร้อมที่จะเตรียมตัวและวางแผนได้เป็นอย่างดี ซึ่งสอดคล้องกับกมลวรรณ ดีเลิศ (2551: 15) ที่ระบุว่า การเตรียมความพร้อมคือการที่บุคคลมีการวางแผนให้กับตนเองและควบคุมตนเองเพื่อให้พร้อมที่จะกระทำในสิ่งต่าง ๆ แล้วบรรลุผลสำเร็จ การแสดงพฤติกรรมในการเตรียมตัวเพื่อให้เกิดความพร้อมที่จะเรียนรู้โดยสามารถควบคุมตนเอง วางแผนการใช้เวลาที่เหมาะสม มีการเอาใจใส่ หมั่นฝึกฝนเพื่อให้บรรลุในเป้าหมายที่ต้องการ

ความสัมพันธ์ของปัจจัยด้านบุคคลที่มีความสัมพันธ์กับการสอบเพื่อประเมินความรู้ทางวิทยาศาสตร์การแพทย์และทันตแพทย์พื้นฐาน (NL1) ของนิสิตคณะทันตแพทยศาสตร์พบว่า จำนวนครั้งในการสอบมีความสัมพันธ์กับพฤติกรรมด้านการสอบการจัดการกับเวลาในการสอบ และเพศมีความสัมพันธ์กับปัจจัยสนับสนุนจากคณะทันตแพทยศาสตร์ มหาวิทยาลัยพะเยา ด้านกิจกรรมการทบทวนความรู้ให้กับนิสิตก่อนทำการสอบประเมินฯ อย่างมีนัยสำคัญทางสถิติที่ 0.05 ปัจจัยด้านบุคคล พฤติกรรมด้านการเรียนก่อนสอบ สมาธิและการเอาใจใส่ต่อการเรียน พฤติกรรมด้านการสอบ การทดสอบตนเอง การทบทวนและเตรียมตัวสอบมีความสัมพันธ์ต่อการสอบเพื่อประเมินความรู้ทางวิทยาศาสตร์การแพทย์และทันตแพทย์พื้นฐาน (NL1) ของนิสิต อย่างมีนัยสำคัญทางสถิติที่ 0.05 ส่วนปัจจัยสนับสนุนจากคณะทันตแพทยศาสตร์ มหาวิทยาลัยพะเยาที่มีความสัมพันธ์ต่อการสอบเพื่อประเมินความรู้ทางวิทยาศาสตร์การแพทย์และทันตแพทย์พื้นฐาน (NL1) ของนิสิตอย่างมีนัยสำคัญทางสถิติที่

0.05 ด้วยเช่นกัน ได้แก่ปัจจัยด้านวิชาการ ความรู้ในเนื้อหาวิชาที่ใช้สอบ และด้านกิจกรรม กิจกรรมการทบทวนความรู้ให้กับนิสิตก่อนทำการสอบประเมินฯ

จากข้อมูลดังกล่าวได้สอดคล้องกับการสัมภาษณ์เชิงลึกกับตัวแทนนิสิตที่พบว่า นิสิตให้ความสำคัญกับปัจจัยด้านบุคคลมากที่สุดโดยเฉพาะพฤติกรรมด้านการเรียนก่อนสอบ สมาธิและการเอาใจใส่ต่อการเรียนของตนเองที่ผ่านมา ตลอดจนทั้งพฤติกรรมด้านการสอบ การทดสอบตนเอง การทบทวนการสอบและการเตรียมตัวสอบ พร้อมตระหนักและเห็นความสำคัญของการบริหารจัดการเวลาในการเรียนและการทบทวนว่ามีส่วนสำคัญในการสอบเป็นอย่างยิ่ง อีกทั้งยังคงต้องการแรงกระตุ้นและผลักดันจากคณะทันตแพทยศาสตร์ โดยการจัดการเรียนการสอนให้นิสิตได้มีช่วงเวลาทำการทบทวนความรู้ก่อนสอบ จัดกิจกรรมทบทวนความรู้ก่อนสอบเป็นระยะๆ ไม่กระชั้นชิดกับวันที่จะสอบ และควรเป็นกิจกรรมในรูปแบบ onsite เพื่อความสมบูรณ์ในการรับรู้ของนิสิต ซึ่งแจ้งขั้นตอนการสมัครสอบให้ชัดเจนและเน้นย้ำเนื้อหาการสอบหรือข้อมูลที่นิสิตควรค้นคว้าเพิ่มเติมเพื่อให้เป็นแนวทางการทบทวนความรู้ก่อนสอบได้ ซึ่งจากการวิจัยและการสัมภาษณ์เชิงลึกกับนิสิต เห็นได้ว่า นอกจากปัจจัยส่วนบุคคลคือตัวนิสิตเองแล้วคณะทันตแพทยศาสตร์ยังเป็นปัจจัยสำคัญที่ช่วยผลักดันและสร้างแรงกำลังใจแก่นิสิตในด้านความรู้ ความเชื่อมั่นในตนเอง ทำให้นิสิตคลายความกังวลออกไป หากนิสิตมั่นใจและเชื่อมั่นว่าตนเองได้รับความรู้ ความเข้าใจอย่างเต็มที่ ก่อนเข้ารับการสอบ ดังนั้นการสนับสนุนของคณะทันตแพทยศาสตร์โดยเฉพาะอาจารย์ผู้สอน และการบริหารจัดการด้านวิชาการและกิจกรรมเพื่อทบทวนความรู้ก่อนสอบจึงเป็นปัจจัยสำคัญ ร่องลงมาจากตัวนิสิตเองที่จะทำให้การสอบเพื่อประเมินความรู้ทางวิทยาศาสตร์การแพทย์และทันตแพทย์พื้นฐาน (NL1) ประสบความสำเร็จอย่างเห็นได้ชัด ดังที่สุชาติ อินทรกำแหง (2544: 63-71) ได้ศึกษาปัจจัยที่ส่งผลต่อคุณภาพของนักศึกษาพยาบาลในวิทยาลัยพยาบาล สังกัดสถาบันพระบรมราชชนก กระทรวงสาธารณสุข ผลการวิจัยพบว่า การสนับสนุนของครูผู้สอนต่อผู้เรียน ครูเป็นองค์ประกอบที่สำคัญที่จะพัฒนานักเรียนให้มีความรู้ความสามารถ รวมถึงเจตคติทางบวกต่อการเรียน ซึ่งจะช่วยให้ผู้เรียนมีความรู้ความสามารถทางด้านวิชาการ มีความกระตือรือร้นในการเรียน มีความพึงพอใจในการเรียนจะส่งผลให้นักเรียนมีคุณภาพและมีผลสัมฤทธิ์ทางการเรียนที่สูงขึ้นและประสานวงศ์ บุรณพิมพ์ (2536: ไม่ปรากฏเลขหน้า) ที่กล่าวถึงการบริหารจัดการของหน่วยงานที่ช่วยสนับสนุนให้ผู้เรียน ผู้สอบมีความเชื่อมั่นในตนเองและมีเวลาในการวางแผนเพื่อทบทวนความรู้ก่อนสอบได้อย่างมีประสิทธิภาพ ได้แก่ 1. การสร้างตารางเวลา จัดตารางเวลาให้สอดคล้องกับการเรียน เตรียมตำราเล่มอื่นที่เขียนโดยผู้รู้มาใช้อ่าน ประกอบ ศึกษาขอบเขตของเนื้อหาที่ต้องสอบ วิธีตอบข้อสอบ คะแนนสอบ และวันเวลาสอบ 2. การทบทวน การแบ่งเวลาทบทวนเนื้อหาวิชาที่เรียนมาอย่างเหมาะสมทำการทบทวนหลังจากที่เรียนรู้เนื้อหาวิชาใหม่ ๆ และทบทวนก่อนสอบ

ช่วงเวลาที่ไม่แน่นอนจากการสอบ 3. หลีกเลี่ยงความกังวลใจ พฤติกรรมก่อนสอบ ประกอบด้วย พฤติกรรม ดังต่อไปนี้ 1) การทำตารางเวลาสำหรับทบทวน 2) การทบทวน ท่องหนังสือ ตามตารางเวลาในเวลาที่ท้องแล้วทำได้ดี 3) การประเมินผลการเรียนเป็นประจำเพื่อดู ความก้าวหน้าเพื่อหาข้อบกพร่องที่ควรแก้ไขแล้วแก้ไข ปรับปรุงการเรียน 4) การจัดการเรื่อง ต่าง ๆ ที่เกี่ยวกับตนเองอย่างมีประสิทธิภาพ 5) การรู้จักการแก้ปัญหาให้เสร็จอย่างรวดเร็ว 6) การทราบขอบเขต ลักษณะและวิธีตอบคำถามจะเห็นว่าหากนักเรียนมีลักษณะนิสัยทาง การเรียนดีอยู่แล้ว นักเรียนจะไม่เกิดความกังวลใจ หรือความเครียดในการเตรียมตัวมากนัก แต่นักเรียนมีวิธีการเรียนที่ไม่เป็นระบบก็อาจทำให้เกิดความเครียดในการเตรียมตัวสอบได้

ข้อเสนอแนะจากการทำวิจัย

จากการศึกษาวิจัย เรื่อง ปัจจัยที่มีความสัมพันธ์กับการสอบเพื่อประเมินความรู้ ทางวิทยาศาสตร์การแพทย์และทันตแพทย์พื้นฐาน (NL1) ของนิสิต คณะทันตแพทยศาสตร์ มหาวิทยาลัยพะเยา พบว่าการสอบเพื่อประเมินความรู้ทางวิทยาศาสตร์การแพทย์และ ทันตแพทย์พื้นฐาน (NL1) ของนิสิต คณะทันตแพทยศาสตร์ ควรสร้างแรงจูงใจหรือสร้างแรง กระตุ้นและความตระหนักในการปรับเปลี่ยนพฤติกรรมในการเรียนก่อนการสอบให้มีความพร้อม ตั้งแต่การศึกษาในปีการศึกษาต้นๆ เพื่อให้นิสิตได้มีระยะเวลาการเตรียมตัวและวางแผนการสอบ และพร้อมรับความเครียดจากการสอบโดยการบริหารจัดการของคณะ ดังนี้

1. พิจารณาจัดการเรียนการสอนโดยมีช่วงเวลาให้นิสิตได้ทำการทบทวน ความรู้ก่อนสอบมากยิ่งขึ้น
2. พิจารณาควรให้มีกิจกรรมการทบทวนความรู้ก่อนสอบเป็นระยะๆ ไม่กระชั้นชิดกับวันที่จะสอบ และควรเป็นกิจกรรมในรูปแบบ onsite เพื่อความสมบูรณ์ในการรับรู้ ของนิสิต
3. ควรพิจารณาให้มีการชี้แจงขั้นตอนการสมัครสอบให้ชัดเจนมากยิ่งขึ้น
4. พิจารณาเน้นย้ำเนื้อหาการสอบ หรือ ข้อมูลที่นิสิตควรค้นคว้าเพิ่มเติม เพื่อให้เป็นแนวทางการทบทวนความรู้ก่อนสอบได้

ข้อเสนอแนะในการทำวิจัยครั้งต่อไป

1. รูปแบบการจัดการเรียนการสอนอันพึงประสงค์ของนิสิต คณะทันตแพทยศาสตร์ มหาวิทยาลัยพะเยา
2. การพัฒนาประสิทธิภาพการจัดการเรียนการสอนระดับปริญญาตรี คณะทันตแพทยศาสตร์ มหาวิทยาลัยพะเยา

บรรณานุกรม

- กมลวรรณ ดีเลิศ. (2551). **ปัจจัยที่ส่งผลต่อการเตรียมความพร้อมในการเข้าศึกษาต่อระดับอุดมศึกษาใน ระบบกลางของนักเรียนชั้นมัธยมศึกษาปีที่ 6 โรงเรียนเตรียมอุดมศึกษา เขตปทุมวัน กรุงเทพมหานคร.** ปรินญาณีพนธ์การศึกษามหาบัณฑิต สาขาวิชาจิตวิทยาการศึกษา. บัณฑิตวิทยาลัย มหาวิทยาลัยศรีนครินทรวิโรฒ.
- กรรณิการ์ คลังวิเชียร. (2541). **การศึกษาพฤติกรรมการสอนของครูอนุบาลในการจัดประสบการณ์ แบบเตรียมความพร้อม กรณีศึกษาโรงเรียนอนุบาลเชียงใหม่.** ปรินญาณีพนธ์การศึกษามหาบัณฑิต สาขาการศึกษาปฐมวัย. บัณฑิตวิทยาลัย มหาวิทยาลัยศรีนครินทรวิโรฒ.
- กุลสุมา ยกชู (2553). **ปัจจัยที่ส่งผลต่อการเตรียมความพร้อมในการสอบ GAT และ PAT ของนักเรียนชั้นมัธยมศึกษาปีที่ 6 โรงเรียนอุดมศึกษาพัฒนาการ รัชดาเขตห้วยขวาง กรุงเทพมหานคร.** ปรินญาณีพนธ์การศึกษามหาบัณฑิต สาขาจิตวิทยาการศึกษา. บัณฑิตวิทยาลัย มหาวิทยาลัยศรีนครินทรวิโรฒ.
- กุลสิริ ไคว้สุวรรณ. (2547). **รายงานวิจัยการรับรู้ความสำคัญของทักษะในการบริหารไปสู่ความสำเร็จในอาชีพของนักศึกษา คณะบริหารธุรกิจ มหาวิทยาลัยเชียงใหม่.** ภาควิชาการจัดการ คณะบริหารธุรกิจ มหาวิทยาลัยเชียงใหม่.
- เกศราภรณ์ ชูพันธ์และคณะ(2563). **ปัจจัยที่มีความสัมพันธ์กับผลการสอบความรู้เพื่อรับใบอนุญาตเป็นผู้ประกอบวิชาชีพการพยาบาลและผดุงครรภ์ของผู้สำเร็จการศึกษาจากวิทยาลัยพยาบาลบรมราชชนนี เชียงใหม่ ปีการศึกษา 2560.** วารสารเครือข่ายวิทยาลัยพยาบาลและการสาธารณสุขภาคใต้. 7(2), 74–84.
- จตุพร สุทธิวงษ์และคณะ (2560). **ปัจจัยที่มีความสัมพันธ์ต่อผลการสอบใบอนุญาตประกอบวิชาชีพกายภาพบำบัดของผู้สำเร็จการศึกษา ประจำปี พ.ศ.2556 –2558 . คณะกายภาพบำบัด มหาวิทยาลัยมหิดล : กรณีศึกษา .39(3), 85–96.**

- จรียา จิรานุกูลและคณะ (2561). ปัจจัยที่มีผลต่อการสอบผ่านการประเมินและรับรอง
 ความรู้ความสามารถในการประกอบวิชาชีพเวชกรรมขั้นตอนที่ 1-2-3
 ของนิสิตแพทย์ มหาวิทยาลัยมหาสารคาม. วารสารทางการแพทย์
 ธรรมศาสตร์.12(2).385-395
- ชลิตา กาญจนศิริรัตน์และคณะ (2563). ปัจจัยที่ส่งผลต่อผลสัมฤทธิ์ของการสอบประเมิน
 ความรู้ความสามารถในการประกอบวิชาชีพเวชกรรม ขั้นตอนที่ 2
 ของนิสิตโครงการ CRIRD (New Tract) ชั้นปีที่ 6 ปีการศึกษา 2561
 คณะแพทยศาสตร์ มหาวิทยาลัยนเรศวร. วารสารโรงพยาบาลแพร่.
 28(2),143-152
- ฐิตินันท์ ผิวนิล (2562). รายงานวิจัยการเตรียมความพร้อมเพื่อการทดสอบทางการศึกษา
 ระดับชาติขั้นพื้นฐาน (O-NET) ของนักเรียนระดับชั้นมัธยมศึกษาปีที่ 6
 โรงเรียนสังกัดกรุงเทพมหานคร ปีการศึกษา 2562. ภาควิชาสังคมวิทยา
 และมานุษยวิทยา คณะมนุษยศาสตร์ มหาวิทยาลัยรามคำแหง. สำนักการศึกษา
 กรุงเทพมหานคร.
- ทวีศิลป์ สารแสน. (2543). ความสัมพันธ์ระหว่างองค์ประกอบของสภาพแวดล้อมทางการ
 เรียนในห้องเรียนด้านครูผู้สอนกับความพึงพอใจของนักเรียนในโรงเรียน
 มัธยมศึกษา. ปริญญาานิพนธ์การศึกษาดุษฎีบัณฑิต สาขาเทคโนโลยี
 การศึกษา. บัณฑิตวิทยาลัย. มหาวิทยาลัยศรีนครินทรวิโรฒ.
- นงเยาว์ แข่งเพ็ญแข. (2522). วิธีสอนกลุ่มทักษะ (การศึกษา 231) ความพร้อมในการอ่าน.
 กรุงเทพมหานคร: โอเดียนสโตร์
- นพวัน สุขสำราญ. (2547). ความวิตกกังวลในการสอบคัดเลือกบุคคลเข้าศึกษาต่อในระดับ
 อุดมศึกษาของนักเรียนชั้นมัธยมศึกษาปีที่ 6 โรงเรียนที่อยู่ใน อ.เมือง
 สำนักงานเขตพื้นที่ การศึกษาเพชรบุรี เขต 1. ปริญญาปริญญาานิพนธ์ กศ.ม
 (จิตวิทยาการศึกษา) บัณฑิตวิทยาลัย. มหาวิทยาลัยศรีนครินทรวิโรฒ.

- นิตดา พงศ์พาชำนาญเวช. (2535). **ความวิตกกังวลในการศึกษาต่อและการเผชิญปัญหาของนักเรียนชั้นมัธยมศึกษาปีที่ 6 จังหวัดราชบุรี**. ปรินญาณิพนธ์การศึกษา มหาบัณฑิต สาขาจิตวิทยาการแนะแนว. บัณฑิตวิทยาลัย มหาวิทยาลัยศรีนครินทรวิโรฒ
- ปนัดดา ไรจน์พิบูลสถิตย์ (2555). **ปัจจัยที่มีความสัมพันธ์ต่อผลสัมฤทธิ์ในการสอบเพื่อรับใบอนุญาตเป็นผู้ประกอบวิชาชีพเวชกรรมในชั้นตอนที่หนึ่งของนักศึกษาแพทย์ มหาวิทยาลัยธรรมศาสตร์**. วารสารทางการแพทยศาสตร. 12(3),527-537
- ประสานวงศ์ บุระณะพิมพ์.(2536). **รายงานวิจัยเรื่องการเตรียมตัวเพื่อสอบคัดเลือกเข้าศึกษาในสถาบันอุดมศึกษา ปีการศึกษา 2534 ของนักเรียนโรงเรียนสาธิตจุฬาลงกรณ์มหาวิทยาลัย (ฝ่ายมัธยม) ที่สำเร็จการศึกษามัธยมศึกษาตอนปลายจากการสอบที่จัดโดยศูนย์การศึกษานอกโรงเรียนประเภทบุคคลภายนอก**. Journal of Education Studies: Vol. 21: Iss. 3, Article 8. DOI: 10.58837/CHULA.EDUCU.21.3.8
- ปิยะพร บัวระพาและคณะ (2563) . **ปัจจัยที่ส่งผลต่อผลสัมฤทธิ์ทางการเรียนของนักศึกษาสาขาการบัญชี คณะวิทยาการจัดการ มหาวิทยาลัยราชภัฏอุดรธานี**. งานวิจัย หลักสูตรบัญชีบัณฑิต มหาวิทยาลัยราชภัฏอุดรธานี.
- พีระพล ศรีวิชัย (2565) . **ปัจจัยที่มีผลต่อผลสัมฤทธิ์ทางการศึกษาของนักศึกษาสำนักวิชาบัญชี มหาวิทยาลัยราชภัฏเชียงใหม่รายที่ทำงานระหว่างเรียน (Part-Time)** . วารสารวิทยาการจัดการวไลยอลงกรณ์ปริทัศน์. 3(1),1-10
- ละเอียด แจ่มจันทร์, จินตนา อัจฉินเทียะ, และ สุภาวดี สมจิตต์. (2558). **ทัศนคติ และแรงบันดาลใจ ของนักศึกษาพยาบาลวิทยาลัยเซนต์หลุยส์ใน การเตรียมความพร้อมเพื่อสอบขึ้นทะเบียนรับ ใบอนุญาตประกอบวิชาชีพการพยาบาล**. วารสาร การพยาบาลกระทรวงสาธารณสุข, 25(3),199-208

- วรารภรณ์ รักวิชัย. (2527). **การศึกษาาก่อนวัยเรียน** : เอกสารประกอบคำสอน กร.311. กรุงเทพมหานคร: ภาควิชาหลักสูตรและการสอน มหาวิทยาลัยศรีนครินทรวิโรฒ ประสานมิตร.
- วิสัยพร นุชสุธรรม และคณะ (2556). **ปัจจัยที่มีความสัมพันธ์กับผลการสอบข้อเขียน ใบบออนุญาตเป็นผู้ประกอบวิชาชีพการพยาบาลและการผดุงครรภ์ ชั้นหนึ่งของบัณฑิต คณะพยาบาลศาสตร์ วิทยาลัยเชียงราย. พยาบาลสาร** ,40(จ.พิเศษ),61-72.
- สกาเวเดือน โอดมีและคณะ (2561). **ปัจจัยที่มีความสัมพันธ์กับการสอบข้อเขียนและรับ ใบบออนุญาตเป็นผู้ประกอบวิชาชีพทางการพยาบาลและผดุงครรภ์ชั้นหนึ่ง ของบัณฑิตพยาบาลวิทยาลัยเซนต์หลุยส์.วารสารสุขภาพการจัดการ สุขภาพ. 4(1-2), 54- 66**
- สมาคมที่ประชุมอธิการบดีแห่งประเทศไทย. (2567). **สถิติการสอบ. สืบค้น 31 พฤษภาคม 2567 จาก <https://www.mytcas.com/stat/>**
- สิริวรรณ ศรีพหล. (2526). **รูปแบบการสอบและกิจกรรมการเรียนในวิชาสังคมศึกษา. เอกสารการสอบสังคมศึกษาหน่วยที่ 10-15 สาขาวิชาศึกษาศาสตร์ มหาวิทยาลัยสุโขทัยธรรมมาธิราช. นนทบุรี. มหาวิทยาลัยสุโขทัยธรรมมาธิราช.**
- สุชาติ อินทรกำแหง. (2544). **ปัจจัยที่ส่งผลต่อคุณภาพของนักศึกษาพยาบาล สังกัด สถาบันพระบรมราชชนก กระทรวงสาธารณสุข. วิทยานิพนธ์ปริญญา การศึกษาดุษฎีบัณฑิต สาขาวิชาการบริหารการศึกษา. บัณฑิตวิทยาลัย มหาวิทยาลัยนเรศวร.**
- สุชาสินี หินแก้ว. (2563). **ความสัมพันธ์ระหว่างการจัดการเรียนการสอนออนไลน์กับการ รับรู้เนื้อหารายวิชาของนิสิตคณะทันตแพทยศาสตร์ มหาวิทยาลัยพะเยา. งานวิจัยเพื่อพัฒนางานประจำ. มหาวิทยาลัยพะเยา**
- สุโท เจริญสุข. (2525). **ยุทธศาสตร์การสอนวิชาการแนะแนวเบื้องต้น. กรุงเทพมหานคร: โอเดียนสโตร์.**

- สุทธิพงษ์ หกสุวรรณ. (2558). การออกแบบและพัฒนาสภาพแวดล้อมทางการศึกษา. มหาสารคาม. มหาวิทยาลัยมหาสารคาม.
- สุพัตรา จันทรสุวรรณ, สุภาวดี นพรุจจินดา และอุมากร ใจยังยืน. (2559). ปัจจัยที่มีความสัมพันธ์กับ ผลการสอบข้อขึ้นทะเบียนรับใบอนุญาตประกอบวิชาชีพการพยาบาลและการผดุงครรภ์ชั้นหนึ่ง บัณฑิตวิทยาลัยพยาบาลบรมราชชนนี สุพรรณบุรี. วารสารการพยาบาลและการศึกษา, 9(2), 81-92.
- สุพิชญา ธีระกุล, กาญจนาศรีภาพสินธุ์ และวิจิตร วรุตบางกูร. (2524). การนิเทศก์การศึกษา. กรุงเทพฯ: พิมพ์วิทยากร.
- เสริมศักดิ์ วิศาลาภรณ์. (2536). การสอบคัดเลือกเข้ามหาวิทยาลัย : ข้อเท็จจริงและผลกระทบ. วารสารราชบัณฑิตยสถาน. 18(4): 63-64.
- พระปลัดเขตชั้นท์ คนงานดี และศักดิ์ดา งานหมั่น. (2567). การสร้างสภาพแวดล้อมการเรียนรู้ที่สนับสนุนการพัฒนาผู้เรียน. วารสารนวัตกรรมการจัดการศึกษา และการวิจัย 6 (2):471-82.
- พัทรวีภา โพธิ์ศรี. (2543). ผลกระทบของการสอบคัดเลือกเข้ามหาวิทยาลัยระบบใหม่ต่อการเตรียมตัวเพื่อสอบคัดเลือกชิงนักเรียนและการสอนของครูในระดับชั้นมัธยมศึกษาปีที่ 6 โรงเรียนสังกัดกรมสามัญศึกษา. วิทยานิพนธ์ศึกษาศาสตร์มหาบัณฑิต (จิตวิทยาการศึกษา). มหาวิทยาลัยขอนแก่น
- เพ็ญศิริ ดำรงภาคภากร และคณะ (2556). การเตรียมตัวสอบขึ้นทะเบียนเป็นผู้ประกอบวิชาชีพการพยาบาลและ ผดุงครรภ์ชั้นหนึ่งตามประสบการณ์ของ นักศึกษาวิทยาลัยพยาบาลบรมราชชนนี นครพนม. วารสารวิทยาลัยพยาบาลบรมราชชนนี นครราชสีมา, 19(1), 5-18.

อรุณพร เนียมสุวรรณ. (2549). การเตรียมความพร้อมในการรับบุคคลเข้าศึกษาต่อในระดับอุดมศึกษาระบบกลางของนักเรียนมัธยมศึกษาปีที่ 6 โรงเรียนราชวินิตบางเขน เขตหลักสี่กรุงเทพมหานคร. ปรินทิพนิพนธ์การศึกษามหาบัณฑิต. บัณฑิตวิทยาลัย มหาวิทยาลัยศรีนครินทรวิโรฒ.

อัมพร โอตระกุล และเจตสันต์ แต่งสุวรรณ. (2524). สุขภาพจิตนักเรียนชนบทในงานอนามัยชุมชนสูงเนิน . วารสารสุขศึกษา. 4(16), 32-39.

Freud, Sigmund. (1970). **An Outline of psychoanalysis**. New York: W.W. Norton & Company, Inc.

ภาคผนวก

ประวัติผู้วิจัย

ชื่อ – สกุล	นางสาวสุธาลินี หินแก้ว	
วันเดือนปีเกิด	31 สิงหาคม 2519	
ที่อยู่	131 หมู่ 17 ตำบลแมกกา อำเภอมะนัง จังหวัดพะเยา 56000	
วุฒิการศึกษา	บริหารธุรกิจบัณฑิต	พ.ศ. 2540
	มหาวิทยาลัยรามคำแหง	
	ศิลปศาสตรมหาบัณฑิต	พ.ศ. 2546
	มหาวิทยาลัยนเรศวร	
ตำแหน่งงานปัจจุบัน	นักวิชาการศึกษาชำนาญการ	
	คณะทันตแพทยศาสตร์ มหาวิทยาลัยพะเยา	

ผลงานตีพิมพ์

1. ความสัมพันธ์ระหว่างการจัดการเรียนการสอนออนไลน์กับการรับรู้เนื้อหา
รายวิชาของนิสิต คณะทันตแพทยศาสตร์ มหาวิทยาลัยพะเยา
2. การวิเคราะห์การเบิกจ่ายค่าตอบแทนการสอนอาจารย์พิเศษของคณะ
ทันตแพทยศาสตร์ มหาวิทยาลัยพะเยา ประจำปีการศึกษา 2565
3. การศึกษาและวิเคราะห์ต้นทุนการผลิตบัณฑิต คณะทันตแพทยศาสตร์
มหาวิทยาลัยพะเยา

ผลงานเผยแพร่

1. ปัจจัยที่มีความสัมพันธ์กับความคาดหวังของนิสิตทันตแพทย์ต่อการจัด
การเรียนการสอนของหลักสูตรทันตแพทยศาสตรบัณฑิต มหาวิทยาลัยพะเยา
2. ความคิดเห็นของผู้มีส่วนได้ส่วนเสียต่อการปรับหลักสูตรทันตแพทยศาสตร
บัณฑิต คณะทันตแพทยศาสตร์ มหาวิทยาลัยพะเยา

ผลงานวิจัยเพื่อพัฒนางานประจำ (R2R)

1. การศึกษาผลสัมฤทธิ์ของการจัดการเรียนการสอนทางคลินิก คณะทันตแพทยศาสตร์ มหาวิทยาลัยพะเยา
2. ศึกษาสภาพการใช้งานระบบบริการการศึกษาออนไลน์ (Reg.up.ac.th) ของบุคลากรสายวิชาการ คณะทันตแพทยศาสตร์
3. ศึกษาแนวทางการส่งเสริมการเรียนรู้อย่างมีความสุขของนิสิต คณะทันตแพทยศาสตร์ มหาวิทยาลัยพะเยา
4. การนำไปรณรงค์คู่มือในการบริหารจัดการระบบประวัติอาจารย์พิเศษ

ประวัติผู้วิจัย

ชื่อ – สกุล	นางสาววรารัตน์ อัมพะเสวต
วันเดือนปีเกิด	24 กันยายน 2534
ที่อยู่	543/594 ชุมชนการเคหะหนองหอย ตำบลหนองหอย อำเภอเมือง จังหวัดเชียงใหม่ 50000
วุฒิการศึกษา	วิทยาศาสตรบัณฑิต พ.ศ. 2553 มหาวิทยาลัยแม่โจ้
ตำแหน่งงานปัจจุบัน	เจ้าหน้าที่บริหารงานทั่วไป คณะทันตแพทยศาสตร์ มหาวิทยาลัยพะเยา