



INNOVATIVE
LEARNING
INSTITUTE
UNIVERSITY OF PHAYAO

Super KPI 5.11.1

หลักสูตรการจัดการศึกษาล่วงหน้า (Pre-degree)
ประจำปีงบประมาณ 2567



คำนำ

สถาบันนวัตกรรมการเรียนรู้ มหาวิทยาลัยพะเยา จัดทำรายงานสรุปผลการดำเนินงานตามตัวชี้วัดเร่งด่วน Super KPI 5.11.1 หลักสูตรการจัดการศึกษาล่วงหน้า (Pre-degree) ประจำปีงบประมาณ พ.ศ. 2567 โดยมีวัตถุประสงค์เพื่อนำเสนอผลการดำเนินงานการจัดทำหลักสูตรการจัดการศึกษาล่วงหน้า (Pre-degree) ให้ผู้ที่สนใจรับทราบข้อมูล และเพื่อเปิดโอกาสทางการศึกษาและสอดคล้องตามแผนยุทธศาสตร์การพัฒนามหาวิทยาลัยพะเยา ยุทธศาสตร์ที่ 5 การพัฒนาระบบบริหารจัดการที่ทันสมัย มีประสิทธิภาพโปร่งใส และมีธรรมาภิบาล ประเด็นที่ 5.11.1 หลักสูตรการจัดการศึกษาล่วงหน้า (Pre-degree) (Super KPIs 5.11.1) ประจำปีงบประมาณ พ.ศ. 2567

โดยหลักสูตรการจัดการศึกษาล่วงหน้า (Pre-degree) เป็นหลักสูตรที่นำรายวิชาของหลักสูตรที่ให้ปริญญา มาจัดการศึกษาล่วงหน้าให้กับนักเรียนในระดับชั้นมัธยมศึกษาตอนปลายในลักษณะของการเรียนออนไลน์ผ่านระบบการจัดการเรียนการสอนแนวใหม่ UP Academy ทำการจัดการเรียนการสอนโดยอาจารย์ประจำมหาวิทยาลัยพะเยา ที่เป็นผู้รับผิดชอบหลักสูตร ซึ่งการจัดการศึกษาล่วงหน้า (Pre-degree) เป็นการเรียนเพื่อรับผลการเรียน เมื่อผู้เรียนเข้ามาเป็นนิสิตมหาวิทยาลัยพะเยาแล้ว ผู้เรียนสามารถเลือกรับผลการเรียนและไม่ต้องลงทะเบียนเรียนในวิชานั้นอีกครั้ง ซึ่งปีงบประมาณที่ผ่านมา มีจำนวนหลักสูตรการจัดการศึกษาล่วงหน้า (Pre-degree) จำนวน 20 รายวิชา มีจำนวนผู้เรียน จำนวน 5,402 คน

สถาบันนวัตกรรมการเรียนรู้ หวังเป็นอย่างยิ่งว่ารายงานสรุปผลการดำเนินงานตามตัวชี้วัดเร่งด่วน Super KPI 1.11.1 หลักสูตรการจัดการศึกษาล่วงหน้า (Pre-degree) ประจำปีงบประมาณ พ.ศ. 2567 ฉบับนี้ จะเป็นข้อมูลที่มีประโยชน์ต่อการพัฒนาหลักสูตรการจัดการศึกษาล่วงหน้า (Pre-degree) ต่อไป

สถาบันนวัตกรรมการเรียนรู้ มหาวิทยาลัยพะเยา
ตุลาคม 2567

สารบัญ

142111	ภาษาจีน 1	1
143371	ภาษาญี่ปุ่นระดับต้น 1	2
144111	ทักษะภาษาไทยเพื่อการรับสาร	3
145101	ภาษาฝรั่งเศสระดับต้น 1	4
146132	การฟังและการพูดในชีวิตประจำวัน	5
191100	ประวัติศาสตร์ สังคมวิทยาและมานุษยวิทยา	6
193251	นโยบายสาธารณะและนวัตกรรมเชิงนโยบาย	7
100001	ความรู้เบื้องต้นเกี่ยวกับกฎหมาย	8
100111	กฎหมายมหาชนเบื้องต้น	9
121101	การเงินธุรกิจ	10
122220	การจัดการทรัพยากรมนุษย์	11
123222	หลักการจัดการโรงแรม	12
182211	ประวัติศาสตร์สถาปัตยกรรมตะวันตก	13
183151	นาฏศิลป์พื้นเมืองล้านนาขั้นพื้นฐาน	14
321111	บทนำทางการแพทยแผนไทยประยุกต์	15
263104	เขียนแบบวิศวกรรมโยธา	16
227101	พื้นฐานการแก้ปัญหาและการเขียนโปรแกรม	17
381110	บทนำวิชาชีพกายภาพบำบัด	18
382101	บทนำสู่วิชาชีพเทคนิคการแพทย์	19
161322	ศิลปะการสอนของครูมืออาชีพ	20



142111

ภาษาจีน 1

ผู้ช่วยศาสตราจารย์ ดร.ริวานนท์ พุพวก

คณะศิลปศาสตร์ มหาวิทยาลัยพะเยา

วัตถุประสงค์ของการจัดการศึกษา

1. เพื่อให้ผู้เรียนมีความรู้เกี่ยวกับระบบและเทคนิคการออกเสียงภาษาจีน (PINYIN)
2. เพื่อให้ผู้เรียนมีความรู้เกี่ยวกับวิธีการเขียนตัวอักษรจีน
3. เพื่อให้ผู้เรียนมีความรู้เกี่ยวกับโครงสร้างของอักษรจีน
4. เพื่อให้ผู้เรียนมีความรู้เกี่ยวกับคำศัพท์พื้นฐานที่ใช้บ่อยในชีวิตประจำวัน (HSK ระดับ 1-2)
5. เพื่อให้ผู้เรียนมีความรู้เกี่ยวกับรูปประโยคพื้นฐาน

ผลลัพธ์การเรียนรู้ (Learning Outcomes)

1. ผู้เรียนสามารถนำเทคนิคต่าง ๆ ไปใช้ออกเสียงระบบการเสียงภาษาจีน(PINYIN)ได้ถูกต้อง
2. ผู้เรียนสามารถเขียนความหมาย พินอิน และอธิบายวิธีการเขียนอักษรจีนของคำศัพท์ (HSK ระดับ 1-2) ได้ถูกต้อง
3. ผู้เรียนอ่านออกเสียงและฟังเสียงคำศัพท์ (HSK ระดับ 1-2) ได้ถูกต้อง
4. ผู้เรียนใช้ศัพท์ (HSK ระดับ 1-2) แต่งประโยคสื่อสารได้อย่างถูกต้อง

คุณสมบัติของผู้เรียน

ผู้เรียนในระดับมัธยมศึกษาตอนปลายที่มีความประสงค์เข้าศึกษาต่อ คณะศิลปศาสตร์ มหาวิทยาลัยพะเยา

จำนวนผู้เรียน 3 คน

เกณฑ์การประเมินผล

เกรด	คะแนน
A	≥ 80
B+	75 – 79
B	70 – 74
C+	65 – 69
C	60 – 64
D+	55 – 59
D	50 – 54
F	< 49

143371

ภาษาญี่ปุ่นระดับต้น 1

อ.อิทธิพล บัวน้อย

คณะศิลปศาสตร์ มหาวิทยาลัยพะเยา

วัตถุประสงค์ของการจัดการศึกษา

1. เพื่อให้ผู้เรียนมีความรู้เกี่ยวกับระบบและเทคนิคการออกเสียงภาษาจีน (PINYIN)
2. เพื่อให้ผู้เรียนมีความรู้เกี่ยวกับวิธีการเขียนตัวอักษรจีน
3. เพื่อให้ผู้เรียนมีความรู้เกี่ยวกับโครงสร้างของอักษรจีน
4. เพื่อให้ผู้เรียนมีความรู้เกี่ยวกับคำศัพท์พื้นฐานที่ใช้บ่อยในชีวิตประจำวัน (HSK ระดับ 1-2)
5. เพื่อให้ผู้เรียนมีความรู้เกี่ยวกับรูปประโยคพื้นฐาน

ผลลัพธ์การเรียนรู้ (Learning Outcomes)

1. ผู้เรียนสามารถนำเทคนิคต่าง ๆ ไปใช้ออกเสียงระบบการเสียงภาษาจีน (PINYIN) ได้ถูกต้อง
2. ผู้เรียนสามารถเขียนความหมาย พินอิน และอธิบายวิธีการเขียนอักษรจีนของคำศัพท์ (HSK ระดับ 1-2) ได้ถูกต้อง
3. ผู้เรียนอ่านออกเสียงและฟังเสียงคำศัพท์ (HSK ระดับ 1-2) ได้ถูกต้อง
4. ผู้เรียนใช้ศัพท์ (HSK ระดับ 1-2) แต่งประโยคสื่อสารได้อย่างถูกต้อง

คุณสมบัติของผู้เรียน

ผู้เรียนในระดับมัธยมศึกษาตอนปลายที่มีความประสงค์เข้าศึกษาต่อในคณะศิลปศาสตร์ มหาวิทยาลัยพะเยา

จำนวนผู้เรียน 3 คน

เกณฑ์การประเมินผล

เกรด	คะแนน
A	≥ 80
B+	75 – 79
B	70 – 74
C+	65 – 69
C	60 – 64
D+	55 – 59
D	50 – 54
F	< 49

Pre-degree



144111

ทักษะภาษาไทยเพื่อการรับสาร

ดร.อริพงษ์ เพ็ชรเกิด

คณะศิลปศาสตร์ มหาวิทยาลัยพะเยา

วัตถุประสงค์ของการจัดการศึกษา

1. ผู้เรียนมีความรู้พื้นฐานเกี่ยวกับทักษะภาษาไทยเพื่อการรับสาร (การฟังและการอ่าน)
2. ผู้เรียนนำทักษะการรับสารไปใช้วิเคราะห์และประเมินค่าสารประเภทต่าง ๆ อย่างมีประสิทธิภาพ
3. ผู้เรียนนำกลวิธีการรับสารไปใช้ในการเรียนหรือชีวิตประจำวันได้อย่างเหมาะสม

ผลลัพธ์การเรียนรู้ (Learning Outcomes)

1. ผู้เรียนอธิบายหลักการทฤษฎีและกลวิธีการรับสารประเภทการฟังและการอ่านได้
2. ผู้เรียนระบุใจความสำคัญและสรุปความของสารประเภทต่าง ๆ ได้
3. ผู้เรียนอ่านออกเสียงชัดเจนและถูกต้องตามอักขรวิธีได้
4. ผู้เรียนเปรียบเทียบและแสดงความคิดเห็นของสารประเภทต่าง ๆ ได้

คุณสมบัติของผู้เรียน

ผู้เรียนระดับมัธยมศึกษาตอนปลายที่มีความประสงค์จะศึกษาต่อในคณะศิลปศาสตร์ มหาวิทยาลัยพะเยา

เกณฑ์การประเมินผล

เกรด	คะแนน
A	≥ 80
B+	75 – 79
B	70 – 74
C+	65 – 69
C	60 – 64
D+	55 – 59
D	50 – 54
F	< 49

Pre-degree



145101

ภาษาฝรั่งเศสระดับต้น 1

อ.แสงเดือน กาศลังกา

คณะศิลปศาสตร์ มหาวิทยาลัยพะเยา

วัตถุประสงค์ของการจัดการศึกษา

เพื่อให้ผู้เรียนสามารถสื่อสารภาษาฝรั่งเศสตามสถานการณ์ต่าง ๆ ไวยากรณ์และบริบทวัฒนธรรมฝรั่งเศสเบื้องต้นที่ศึกษา ในระดับ A1.1

ผลลัพธ์การเรียนรู้ (Learning Outcomes)

1. ผู้เรียนสามารถสื่อสารภาษาฝรั่งเศสในสถานการณ์ต่าง ๆ ในชีวิตประจำวัน ได้ถูกต้องตามหลักไวยากรณ์และบริบทวัฒนธรรมฝรั่งเศสเบื้องต้นที่ศึกษา ในระดับ A1.1 ได้
2. ผู้เรียนสามารถออกเสียงคำศัพท์ภาษาฝรั่งเศสเบื้องต้นได้ถูกต้อง
3. ผู้เรียนสามารถเลือกใช้คำศัพท์ภาษาฝรั่งเศสเบื้องต้นเพื่อการสื่อสารในบริบทและวัฒนธรรมที่เกี่ยวข้องกับตนเอง ครอบครัว และบุคคลที่เกี่ยวข้องกับชีวิตประจำวัน
4. ผู้เรียนสามารถใช้ไวยากรณ์ฝรั่งเศสเบื้องต้นในทักษะฟัง พูด อ่าน และเขียน เพื่อการสื่อสารในบริบทและวัฒนธรรมที่เกี่ยวข้องกับตนเอง ครอบครัว และบุคคลที่เกี่ยวข้องกับชีวิตประจำวัน

คุณสมบัติของผู้เรียน

นักเรียนชั้นมัธยมศึกษาตอนปลาย ที่มีพื้นฐานความรู้ภาษาฝรั่งเศสหรือไม่ก็ได้

เกณฑ์การประเมินผล

เกรด	คะแนน
A	≥ 80
B+	75 – 79
B	70 – 74
C+	65 – 69
C	60 – 64
D+	55 – 59
D	50 – 54
F	< 49

Pre-degree

การฟังและการพูด ในชีวิตประจำวัน

อ.เยาวรัตน์ เม็งขาว

คณะศิลปศาสตร์ มหาวิทยาลัยพะเยา



วัตถุประสงค์ของการจัดการศึกษา

1. เพื่อส่งเสริมให้ผู้เรียนได้ใช้ภาษาอังกฤษเพื่อการสื่อสารในชีวิตประจำวัน
2. เพื่อให้ผู้เรียนสามารถแสดงความคิดเห็นโดยใช้ความรู้ที่ได้จากรายวิชา
3. เพื่อให้ผู้เรียนสามารถประยุกต์ใช้ความรู้ไปใช้ในบทสนทนาภาษาอังกฤษในชีวิตจริงได้

ผลลัพธ์การเรียนรู้ (Learning Outcomes)

1. สามารถฟังและพูดโต้ตอบในสถานการณ์ต่างๆ ในชีวิตประจำวันโดยใช้ภาษาอังกฤษระดับ A2-B1
2. สามารถใช้คำศัพท์และโครงสร้างภาษาในบทสนทนาได้อย่างถูกต้องเหมาะสม
3. สามารถออกเสียงภาษาอังกฤษได้อย่างถูกต้องชัดเจนตามหลักสัทศาสตร์
4. สามารถใช้บทสนทนาภาษาอังกฤษในชีวิตจริงได้

คุณสมบัติของผู้เรียน

ผู้เรียนในระดับมัธยมศึกษาตอนปลาย ที่มีความประสงค์เข้าศึกษาต่อในคณะศิลปศาสตร์ มหาวิทยาลัยพะเยา

จำนวนผู้เรียน 1 คน

เกณฑ์การประเมินผล

เกรด	คะแนน
A	≥ 80
B+	75 – 79
B	70 – 74
C+	65 – 69
C	60 – 64
D+	55 – 59
D	50 – 54
F	< 49

Pre-degree



191100

ประวัติศาสตร์ สังคมวิทยาและมานุษยวิทยา

ศ.ดร.มนตรา พงษ์นิล

คณะรัฐศาสตร์และสังคมศาสตร์ มหาวิทยาลัยพะเยา

วัตถุประสงค์ของการจัดการศึกษา

เพื่อให้นักเรียนและบุคคลทั่วไปได้ลงทะเบียนเรียนสำหรับการศึกษาล่วงหน้า (Pre-degree)

ผลลัพธ์การเรียนรู้ (Learning Outcomes)

1. ผู้เรียนมีความรู้ความเข้าใจในหลักการพื้นฐานของการศึกษาด้านประวัติศาสตร์ สังคมวิทยาและมานุษยวิทยา
2. ผู้เรียนมีความรู้ความเข้าใจในการใช้องค์ความรู้ในรายวิชาไปประยุกต์ใช้ในการวิเคราะห์หรืออธิบายปรากฏการณ์ทางสังคมในมิติต่าง ๆ ได้
3. ผู้เรียนเข้าใจการมีค่านิยมและทัศนคติที่ดีในการเข้าใจปัญหาและปรากฏการณ์ทางสังคม โดยเฉพาะปัญหา ด้านพัฒนาสังคมที่มีความสร้างสรรค์และต้องการเปลี่ยนแปลงสังคมให้ดีขึ้นและการดำรงชีวิตร่วมกันอย่างสงบสุข
4. ผู้เรียนมีการพัฒนาเป็นผู้นำทางความคิด รู้จักแสดงความคิดเห็นต่อการเปลี่ยนแปลงไปสู่นวัตกรรมทางสังคมที่สร้างสรรค์

คุณสมบัติของผู้เรียน

1. อายุตั้งแต่ 13 ปีขึ้นไป
2. กรณีอายุ 13-15 ปี ต้องได้รับความยินยอมจากบิดาหรือมารดาหรือผู้ปกครอง
3. สัญชาติไทยกำลังศึกษาอยู่ในระดับประโยคมัธยมศึกษาตอนต้นและประโยคมัธยมศึกษาตอนปลาย หรือสำเร็จการศึกษาแล้ว

เกณฑ์การประเมินผล

เกรด	คะแนน
A	≥ 80
B+	75 – 79
B	70 – 74
C+	65 – 69
C	60 – 64
D+	55 – 59
D	50 – 54
F	< 49

Pre-degree



193251

นโยบายสาธารณะ และนวัตกรรมเชิงนโยบาย

ดร.สุรณี ชุตินากุลทวี

คณะรัฐศาสตร์และสังคมศาสตร์ มหาวิทยาลัยพะเยา

วัตถุประสงค์ของการจัดการศึกษา

1. เพื่อเปิดโอกาสทางการศึกษาสำหรับบุคคลทั่วไปที่มีการศึกษาระดับชั้นมัธยมศึกษาชั้นปีที่ 6 ขึ้นไป หรือเทียบเท่าสามารถเรียนเพื่อเทียบโอนหน่วยกิตได้
2. เพื่อให้เรียนได้เข้าใจแนวคิดและทฤษฎีเกี่ยวกับนโยบายสาธารณะ การวิเคราะห์นโยบาย กระบวนการนโยบาย สาธารณะ

ผลลัพธ์การเรียนรู้ (Learning Outcomes)

1. ผู้เรียนสามารถอธิบายแนวคิดและทฤษฎีที่เกี่ยวข้องนโยบายสาธารณะได้
2. ผู้เรียนสามารถวิเคราะห์นโยบายสาธารณะในปัจจุบันได้
3. ผู้เรียนสามารถนำเสนอแนวคิดนโยบายสาธารณะได้ด้วยตนเอง

คุณสมบัติของผู้เรียน

ผู้ที่สำเร็จการศึกษาชั้นมัธยมศึกษาปีที่ 3 หรือเทียบเท่า

เกณฑ์การประเมินผล

เกรด	คะแนน
A	≥ 80
B+	75 – 79
B	70 – 74
C+	65 – 69
C	60 – 64
D+	55 – 59
D	50 – 54
F	< 49

Pre-degree



100001

ความรู้เบื้องต้นเกี่ยวกับกฎหมาย

ผศ.ดร.วีระยุทธ หอมชื่น

คณะนิติศาสตร์ มหาวิทยาลัยพะเยา

วัตถุประสงค์ของการจัดการศึกษา

ผู้เรียนมีความรู้ความเข้าใจ สามารถอธิบายความหมาย และลักษณะทั่วไปของกฎหมาย ที่มา วิวัฒนาการ และระบบกฎหมาย ประเภท และลำดับศักดิ์ของกฎหมาย แนวคิดต่าง ๆ ในทางกฎหมาย สาระสำคัญของกฎหมายรัฐธรรมนูญ และกฎหมายปกครอง สาระสำคัญของกฎหมายแพ่งและพาณิชย์ กระบวนการยุติธรรมทางแพ่ง สาระสำคัญของกฎหมายอาญา กระบวนการยุติธรรมทางอาญา กฎหมายที่เกี่ยวข้องกับชีวิตประจำวันได้

ผลลัพธ์การเรียนรู้ (Learning Outcomes)

1. ผู้เรียนสามารถอธิบายแนวคิดและทฤษฎีที่เกี่ยวข้องนโยบายสาธารณะได้
2. ผู้เรียนสามารถวิเคราะห์นโยบายสาธารณะในปัจจุบันได้
3. ผู้เรียนสามารถนำเสนอแนวคิดนโยบายสาธารณะได้ด้วยตนเอง

คุณสมบัติของผู้เรียน

ผู้ที่สำเร็จการศึกษาชั้นมัธยมศึกษาปีที่ 3 หรือเทียบเท่า

จำนวนผู้เรียน 15 คน

เกณฑ์การประเมินผล

เกรด	คะแนน
A	≥ 80
B+	75 – 79
B	70 – 74
C+	65 – 69
C	60 – 64
D+	55 – 59
D	50 – 54
F	< 49

Pre-degree



100111

กฎหมายมหาชนเบื้องต้น

ดร.ดิรวรรณ กลางณรงค์

คณะนิติศาสตร์ มหาวิทยาลัยพะเยา

วัตถุประสงค์ของการจัดการศึกษา

1. เพื่อส่งเสริมการเรียนรู้ตลอดชีวิต เนื่องจากผู้เรียนเป็นได้ทั้งผู้ที่อยู่ในวัยเรียน วัยทำงาน และผู้สูงอายุ รวมถึงผู้ด้อยโอกาส ที่ต้องการความรู้ด้านกฎหมายมหาชน
2. เพื่อส่งเสริมความรู้ทางกฎหมายที่เกี่ยวข้องกับกฎหมายมหาชนได้อย่างถูกต้อง
3. เพื่อส่งเสริมการจัดการเรียนรู้แบบสร้างนวัตกรรมและองค์ความรู้ใหม่
4. เพื่อส่งเสริมการจัดการเรียนรู้ร่วมกับเครือข่ายความร่วมมือองคณะนิติศาสตร์

ผลลัพธ์การเรียนรู้ (Learning Outcomes)

1. ผู้เรียนสามารถเข้าใจเกี่ยวกับพื้นฐานระบบกฎหมายของไทย ความหมาย ประเภทและระบบกฎหมายของโลก
2. ผู้เรียนสามารถเข้าใจเกี่ยวกับหลักการเบื้องต้นของการปกครองของรัฐ องค์ประกอบของรัฐ รูปแบบของรัฐ โครงสร้างของรัฐและการจัดองค์กรของรัฐในการจัดทำภารกิจ
3. ผู้เรียนสามารถอธิบายที่มาและการใช้อำนาจของรัฐ การตรวจสอบและถ่วงดุล หน่วยงานของรัฐ เจ้าหน้าที่ของรัฐ
4. ผู้เรียนสามารถอธิบายหลักของการมีส่วนร่วม รูปแบบของการมีส่วนร่วมของประชาชนในระบอบประชาธิปไตย

คุณสมบัติของผู้เรียน

รับสมัครบุคคลทุกเพศ ทุกวัย ทุกคนสามารถสมัครเรียนได้เพียงคุณมีใจเรียนในการเรียนรู้ lifelong learning มีประสบการณ์หรือความสนใจในชุดวิชาพร้อมที่จะ Re-skill/Up-skill

จำนวนผู้เรียน 23 คน

เกณฑ์การประเมินผล

เกรด	คะแนน
A	≥ 80
B+	75 - 79
B	70 - 74
C+	65 - 69
C	60 - 64
D+	55 - 59
D	50 - 54
F	< 49

Pre-degree



121101

การเงินธุรกิจ

ดร.อัสวเทพ อากาศวิภาต

คณะบริหารธุรกิจและนิเทศศาสตร์ มหาวิทยาลัยพะเยา

วัตถุประสงค์ของการจัดการศึกษา

1. เพื่อส่งเสริมการเรียนรู้ของนักเรียนระดับมัธยมปลาย เพื่อเตรียมความพร้อมสู่การเรียนรู้ในระดับอุดมศึกษา
2. เพื่อเป็นแนวทางการศึกษาต่อของนักเรียนระดับมัธยมปลายในการเลือกศึกษาต่อระดับอุดมศึกษา
3. เพื่อความรู้ความเข้าใจและเห็นความสำคัญ ตลอดจนเป็นการปลูกฝังให้เห็นความสำคัญของการบริหารการเงิน

ผลลัพธ์การเรียนรู้ (Learning Outcomes)

1. เพื่อให้ผู้เรียนเข้าใจและมีความรู้เกี่ยวกับขอบเขต บทบาทและหน้าที่ของฝ่ายการเงิน เป้าหมาย และการจัดการแหล่งเงินทุน สารทางการเงิน ตลอดจนจำแนกประเภทของตลาดการเงินและสามารถอธิบายลักษณะของตรา
2. เพื่อให้ผู้เรียนสามารถวิเคราะห์งบการเงินเบื้องต้นและจัดทำงบประมาณเงินสดเบื้องต้น
3. เพื่อให้ผู้เรียนสามารถคำนวณและวิเคราะห์การจัดการสินค้าคงเหลือ การบริหารลูกหนี้ มูลค่า ของเงินตามเวลา งบลงทุนและต้นทุนของเงินทุน
4. เพื่อให้ผู้เรียนสามารถนำความรู้เนื้อหาวิชาการเงินธุรกิจมาประยุกต์ใช้ในการประเมินธุรกิจเบื้องต้น

คุณสมบัติของผู้เรียน

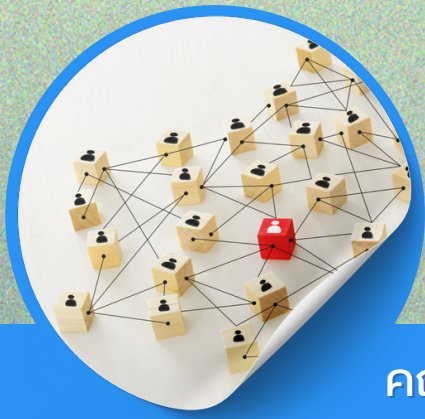
สัญชาติไทย อายุ 15 ปีขึ้นไป หรือนักเรียนที่กำลังศึกษาอยู่ในระดับชั้นมัธยมศึกษาตอนปลาย 6

จำนวนผู้เรียน 2 คน

เกณฑ์การประเมินผล

เกรด	คะแนน
A	≥ 80
B+	75 – 79
B	70 – 74
C+	65 – 69
C	60 – 64
D+	55 – 59
D	50 – 54
F	< 49

Pre-degree



122220

การจัดการทรัพยากรมนุษย์

ดร.บุญญาบุช ชีวาเกียรติยิ่งยง

คณะบริหารธุรกิจและนิเทศศาสตร์ มหาวิทยาลัยพะเยา

วัตถุประสงค์ของการจัดการศึกษา

1. เพื่อส่งเสริมการเรียนรู้ของนักเรียนระดับมัธยมปลาย เพื่อเตรียมความพร้อมสู่การเรียนรู้ในระดับอุดมศึกษา
2. เพื่อเป็นแนวทางการศึกษาต่อของนักเรียนระดับมัธยมปลายในการเลือกศึกษาต่อระดับอุดมศึกษา
3. เพื่อความรู้ความเข้าใจและเห็นความสำคัญ ตลอดจนเป็นการปลูกฝังให้เห็นความสำคัญของการจัดการทรัพยากรมนุษย์

ผลลัพธ์การเรียนรู้ (Learning Outcomes)

1. ผู้เรียนสามารถอธิบายหลักการของการจัดการทรัพยากรมนุษย์
2. ผู้เรียนสามารถวิเคราะห์และประยุกต์ใช้แนวคิดการจัดการทรัพยากรมนุษย์กับธุรกิจทุกประเภททั้งมิติบุคคลและมีท้องถิ่น

คุณสมบัติของผู้เรียน

สัญชาติไทย อายุ 15 ปีขึ้นไป หรือนักเรียนที่กำลังศึกษาอยู่ในระดับชั้นมัธยมศึกษาตอนปลาย

จำนวนผู้เรียน 1 คน

เกณฑ์การประเมินผล

เกรด	คะแนน
A	≥ 80
B+	75 – 79
B	70 – 74
C+	65 – 69
C	60 – 64
D+	55 – 59
D	50 – 54
F	< 49

Pre-degree



123222

หลักการจัดการโรงแรม

ดร.บุชนาฏ หมั่นจันทร์

คณะบริหารธุรกิจและนิเทศศาสตร์ มหาวิทยาลัยพะเยา

วัตถุประสงค์ของการจัดการศึกษา

1. เพื่อส่งเสริมการเรียนรู้ของนักเรียนระดับมัธยมปลาย เพื่อเตรียมความพร้อมสู่การเรียนรู้ในระดับอุดมศึกษา
2. เพื่อเป็นแนวทางการศึกษาต่อของนักเรียนระดับมัธยมปลายในการเลือกศึกษาต่อระดับอุดมศึกษา
3. เพื่อความรู้ความเข้าใจและเห็นความสำคัญ ตลอดจนเป็นการปลูกฝังให้เห็นความสำคัญของการบริหารการเงิน

ผลลัพธ์การเรียนรู้ (Learning Outcomes)

1. ผู้เรียนสามารถอธิบายแนวคิดและทฤษฎีที่เกี่ยวข้องกับนโยบายสาธารณะได้
2. ผู้เรียนสามารถวิเคราะห์นโยบายสาธารณะในปัจจุบันได้
3. ผู้เรียนสามารถนำเสนอแนวคิดนโยบายสาธารณะได้ด้วยตนเอง

คุณสมบัติของผู้เรียน

ผู้ที่สำเร็จการศึกษาชั้นมัธยมศึกษาปีที่ 3 หรือเทียบเท่า

เกณฑ์การประเมินผล

เกรด	คะแนน
A	≥ 80
B+	75 – 79
B	70 – 74
C+	65 – 69
C	60 – 64
D+	55 – 59
D	50 – 54
F	< 49

Pre-degree



182211

ประวัติศาสตร์ สถาปัตยกรรมตะวันตก

ดร.นุชนาฏ หมั่นจันทร์

คณะสถาปัตยกรรมศาสตร์และศิลปกรรมศาสตร์ มหาวิทยาลัยพะเยา

วัตถุประสงค์ของการจัดการศึกษา

ประวัติศาสตร์และพัฒนาการทางสถาปัตยกรรมตั้งแต่ยุคก่อนประวัติศาสตร์และเริ่มอารยธรรมเมโสโปเตเมีย ไปจนถึงยุคสถาปัตยกรรมร่วมสมัยในปัจจุบัน แนวคิดและปรัชญาของสถาปนิกในแต่ละยุค วิเคราะห์ลักษณะเด่นของศิลปะ โครงสร้างและสถาปัตยกรรมแต่ละยุคสมัย วิวัฒนาการจากยุคหนึ่งไปสู่ยุคที่ สืบเนื่องต่อมา

ผลลัพธ์การเรียนรู้ (Learning Outcomes)

1. ผู้เรียนสามารถสืบค้นข้อมูลที่เป็นเรื่องของการออกแบบเพื่อความยั่งยืนผ่านการค้นหาแนวความคิด ที่หลากหลายของการทำวิจัยหรือบทความต่าง ๆ ได้
2. ผู้เรียนสามารถอธิบายแนวคิดและทฤษฎีในการออกแบบสถาปัตยกรรมที่ความยั่งยืนได้
3. ผู้เรียนสามารถวางแนวทางและวิธีการในการออกแบบสถาปัตยกรรมเพื่อความยั่งยืนได้
4. ผู้เรียนสามารถทำงานร่วมกับผู้อื่นหรือสังคมตามบริบทของสภาพแวดล้อมได้
5. ผู้เรียนสามารถปฏิบัติงานตามมาตรฐานการเขียนอ้างอิงในบทความเบื้องต้นได้

คุณสมบัติของผู้เรียน

นักเรียนชั้นมัธยมศึกษาตอนปลาย

เกณฑ์การประเมินผล

เกรด	คะแนน
A	≥ 80
B+	75 – 79
B	70 – 74
C+	65 – 69
C	60 – 64
D+	55 – 59
D	50 – 54
F	< 49

Pre-degree



183151

นาฏศิลป์พื้นเมืองล้านนาชั้นพื้นฐาน

พศ.รัตนะ ตาแปง

คณะสถาปัตยกรรมศาสตร์และศิลปกรรมศาสตร์ มหาวิทยาลัยพะเยา

วัตถุประสงค์ของการจัดการศึกษา

1. เพื่อให้ผู้เรียนได้เรียนรู้ประวัติ พัฒนาการ นาฏลักษณะ ประเภท ดนตรีประกอบ เครื่องแต่งกาย การจัดการ นาฏศิลป์พื้นเมืองล้านนาชั้นพื้นฐาน
2. เพื่อให้ผู้เรียนสามารถฝึกปฏิบัติการแสดงนาฏศิลป์พื้นเมืองล้านนาชั้นพื้นฐาน
3. ผู้เรียนสามารถนำไปแสดงในงานต่างๆ ได้

ผลลัพธ์การเรียนรู้ (Learning Outcomes)

1. ผู้เรียนสามารถอธิบายประวัติ พัฒนาการ นาฏลักษณะ ประเภท ดนตรีประกอบ เครื่องแต่งกาย การจัดการ นาฏศิลป์พื้นเมืองล้านนาชั้นพื้นฐาน
2. ผู้เรียนสามารถปฏิบัตินาฏศิลป์พื้นเมืองล้านนาชั้นพื้นฐาน ได้แก่ ฟ้อนเซ็ง ฟ้อนดาบ และการตีกลองสะบัดชัยได้

คุณสมบัติของผู้เรียน

1. นักเรียนผู้มีความประสงค์เข้าศึกษาต่อในมหาวิทยาลัยพะเยา
2. ครู ผู้สนใจสำหรับการเรียนแล้วนำไปจัดการเรียนการสอนในระดับการศึกษาต่างๆ
3. ผู้เรียนที่มีความชอบและสนใจทางด้านนาฏศิลป์พื้นเมืองล้านนา
4. หน่วยงานธุรกิจทางด้านดนตรีและนาฏศิลป์

เกณฑ์การประเมินผล

เกรด	คะแนน
A	≥ 80
B+	75 – 79
B	70 – 74
C+	65 – 69
C	60 – 64
D+	55 – 59
D	50 – 54
F	< 49

Pre-degree

บทนำทางการแพทย์แผนไทยประยุกต์

อ.มนชนก ชูวรรณะปกรณ์

คณะสาธารณสุขศาสตร์ มหาวิทยาลัยพะเยา



วัตถุประสงค์ของการจัดการศึกษา

1. เพื่อให้บัณฑิตมีความรู้ ความเข้าใจ และอธิบายแนวคิด ปรัชญา ประวัติความเป็นมาของแพทย์แผนไทย และ วิวัฒนาการ ในการศึกษาของการแพทย์แผนไทยประยุกต์
2. เพื่อให้บัณฑิตมีความรู้ ความเข้าใจ การศึกษาของศาสตร์การแพทย์แผนไทย วิชาเวชกรรมแผนไทย หัตถ เวชกรรมแผนไทย เกษัชกรรมแผนไทย และการพดุงครรภ์ไทย
3. เพื่อให้บัณฑิตมีความรู้ ความเข้าใจ รู้จักบทบาทหน้าที่ ในลักษณะงานเวชปฏิบัติการแพทย์แผนไทยประยุกต์ และจรรยาบรรณในวิชาชีพ
4. เพื่อให้บัณฑิตทราบถึง แนวทางการส่งเสริมสุขภาพด้วยศาสตร์การแพทย์แผนไทย หลักการของธรรมานามัย ในระบบสาธารณสุขมูลฐานของประเทศไทย

ผลลัพธ์การเรียนรู้ (Learning Outcomes)

1. PLO 1 แสดง ซึ่งพฤติกรรมด้านคุณธรรมจริยธรรม จรรยาบรรณวิชาชีพสาขาการแพทย์แผนไทยประยุกต์ เช่น ความมีวินัย ความรับผิดชอบ ความซื่อสัตย์สุจริต เสียสละ เคารพสิทธิศักดิ์ศรีในความเป็น มนุษย์ มีจิตอาสา เป็นพลเมืองที่ดีของสังคม
2. PLO 2 อธิบาย ความรู้ในศาสตร์ที่เป็นพื้นฐานและทฤษฎีที่สำคัญในด้านวิทยาศาสตร์ สังคมศาสตร์ มนุษยศาสตร์ รวมถึงความรู้ทางด้าน วิทยาศาสตร์การแพทย์ และศาสตร์การแพทย์แผนไทย ตามเกณฑ์มาตรฐานวิชาชีพสาขาการแพทย์แผนไทยประยุกต์
3. PLO 5 สื่อสาร ทักษะการฟัง การพูด การอ่าน และการเขียน ได้อย่างมีประสิทธิภาพ เหมาะสมกับกลุ่มบุคคลที่แตกต่างกัน รวมถึงประยุกต์ใช้เทคโนโลยีสารสนเทศ ในการเก็บรวบรวมข้อมูล ประมวลผล แปลความหมาย และการนำเสนอข้อมูลสารสนเทศได้อย่างเหมาะสม

คุณสมบัติของผู้เรียน

นักเรียนชั้นมัธยมศึกษาตอนปลาย

จำนวนผู้เรียน 6 คน

เกณฑ์การประเมินผล

เกรด	คะแนน
A	≥ 80
B+	75 – 79
B	70 – 74
C+	65 – 69
C	60 – 64
D+	55 – 59
D	50 – 54
F	< 49

Pre-degree



263104

เขียนแบบวิศวกรรมโยธา

ดร.อนุจักร ภูมิพันธ์

คณะวิศวกรรมศาสตร์ มหาวิทยาลัยพะเยา

วัตถุประสงค์ของการจัดการศึกษา

เป็นการเปิดโอกาสให้นักเรียน มัธยมศึกษาตอนปลาย หรือบุคคลทั่วไป ไม่จำกัดวุฒิ มีโอกาสเข้าสมัครเรียนล่วงหน้า เก็บหน่วยกิตในสาขาวิศวกรรมโยธา คณะวิศวกรรมศาสตร์ มหาวิทยาลัยพะเยา เมื่อจบแล้วสามารถเทียบโอน หรือสามารถเรียนเพื่อพัฒนาทักษะเดิม (Upskill) เพิ่มทักษะใหม่ (Reskill) ความรู้ของตนเอง

ผลลัพธ์การเรียนรู้ (Learning Outcomes)

1. ผู้เรียนสามารถอธิบายหลักเขียนแบบวิศวกรรมโยธาได้
2. ผู้เรียนสามารถเขียนแบบวิศวกรรมโยธาได้
3. ผู้เรียนสามารถเขียนแบบวิศวกรรมโยธาด้วยคอมพิวเตอร์ได้

คุณสมบัติของผู้เรียน

นักเรียนชั้นมัธยมศึกษาตอนปลาย

จำนวนผู้เรียน 16 คน

เกณฑ์การประเมินผล

เกรด	คะแนน
A	≥ 80
B+	75 – 79
B	70 – 74
C+	65 – 69
C	60 – 64
D+	55 – 59
D	50 – 54
F	< 49

Pre-degree



227101

พื้นฐานการแก้ปัญหา และการเขียนโปรแกรม

อ.เชาวน์ ปอแก้ว

คณะเทคโนโลยีสารสนเทศและการสื่อสาร มหาวิทยาลัยพะเยา

วัตถุประสงค์ของการจัดการศึกษา

1. เพื่อให้ผู้เรียนมีความรู้ความเข้าใจพื้นฐานของการแก้ปัญหาทางการคำนวณและการเขียนโปรแกรม
2. เพื่อให้ผู้เรียนสามารถเขียนโปรแกรมเพื่อแก้ปัญหาทางการคำนวณเบื้องต้นได้

ผลลัพธ์การเรียนรู้ (Learning Outcomes)

1. สามารถเขียนขั้นตอนวิธีการแก้ปัญหาทางการคำนวณได้ โดยอาศัยสัญลักษณ์เช่น ฟังก์ชัน หรือรหัสเทียมในการอธิบายกระบวนการทำงานหรือการแก้ปัญหานั้นๆ
2. สามารถประยุกต์คำสั่งในภาษาโปรแกรมเพื่อพัฒนาโปรแกรมสำหรับการแก้ปัญหาทางการคำนวณเบื้องต้นได้

คุณสมบัติของผู้เรียน

นักเรียนชั้นมัธยมศึกษาตอนปลาย

จำนวนผู้เรียน 8 คน

เกณฑ์การประเมินผล

เกรด	คะแนน
A	≥ 80
B+	75 – 79
B	70 – 74
C+	65 – 69
C	60 – 64
D+	55 – 59
D	50 – 54
F	< 49

Pre-degree

บทนำวิชาชีพกายภาพบำบัด

ดร.ภก.พนิดา หาญพิทักษ์พงศ์

คณะสหเวชศาสตร์ มหาวิทยาลัยพะเยา

วัตถุประสงค์ของการจัดการศึกษา

เพื่อเตรียมความพร้อมความรู้ความเข้าใจเกี่ยวกับวิชาชีพกายภาพบำบัด และสร้างความภาคภูมิใจในวิชาชีพกายภาพบำบัด โดยมุ่งเน้นให้ผู้เรียนได้ทราบถึงวิชาชีพกายภาพบำบัด ความรู้เบื้องต้นงานกายภาพบำบัด ในระบบกระดูกและกล้ามเนื้อ ระบบประสาท ระบบหายใจ ระบบหัวใจและปอด เด็ก ผู้สูงอายุ สุขภาพสตรี ชุมชน กีฬา การยศาสตร์ การปฐมพยาบาลและการกู้ชีพขั้นพื้นฐาน เครื่องมือและอุปกรณ์ทางกายภาพบำบัด หลักการพื้นฐานการผลิตสื่อและการนำเสนอผลงาน บทบาทของทีมสหวิชาชีพที่เกี่ยวข้องและการสร้างเครือข่ายทางกายภาพบำบัด

ผลลัพธ์การเรียนรู้ (Learning Outcomes)

1. นิสิตอธิบายแนวคิดพื้นฐานของวิชาชีพกายภาพบำบัด บทบาทความรับผิดชอบของนักกายภาพบำบัด และอัตลักษณ์บัณฑิตกายภาพบำบัด มหาวิทยาลัยพะเยาได้อย่างถูกต้อง
2. นิสิตอธิบายงานกายภาพบำบัดในระบบกระดูกและกล้ามเนื้อ ระบบประสาท ระบบหายใจ ระบบหัวใจและปอด เด็ก ผู้สูงอายุ สุขภาพสตรี ชุมชน และกีฬาเบื้องต้นได้อย่างถูกต้อง
3. นิสิตอธิบายเรื่องการยศาสตร์เบื้องต้นได้อย่างถูกต้อง
4. นิสิตอธิบายเรื่องการปฐมพยาบาลและการกู้ชีพขั้นพื้นฐานเบื้องต้นได้อย่างถูกต้อง
5. นิสิตอธิบายเรื่องเครื่องมือและอุปกรณ์ทางกายภาพบำบัดเบื้องต้นได้อย่างถูกต้อง
6. นิสิตอธิบายหลักการการผลิตสื่อพื้นฐาน (power point, VDO, Infographics) และการนำเสนอผลงานเบื้องต้นได้อย่างถูกต้อง
7. นิสิตอธิบายบทบาทของทีมสหวิชาชีพที่เกี่ยวข้องและการสร้างเครือข่ายทางกายภาพบำบัดเบื้องต้นได้อย่างถูกต้อง

คุณสมบัติของผู้เรียน

นักเรียนชั้นมัธยมศึกษาตอนปลายที่มีความสนใจเรียนต่อสาขากายภาพบำบัด

เกณฑ์การประเมินผล

เกรด	คะแนน
A	≥ 80
B+	75 – 79
B	70 – 74
C+	65 – 69
C	60 – 64
D+	55 – 59
D	50 – 54
F	< 49

Pre-degree



382101

บทนำสู่วิชาชีพ เทคนิคการแพทย์

พศ.ดร.สิทธีพร สุวรรณมิตร

คณะสหเวชศาสตร์ มหาวิทยาลัยพะเยา

วัตถุประสงค์ของการจัดการศึกษา

เพื่อเป็นการเตรียมความพร้อมให้ผู้เรียนมีความรู้ความเข้าใจในเชิงลึกเกี่ยวกับวิชาชีพเทคนิคการแพทย์ ในมิติต่าง ๆ มากขึ้น ตั้งแต่ประวัติความเป็นมาของวิชาชีพเทคนิคการแพทย์ บทบาทและคุณค่าของวิชาชีพ เทคนิค การแพทย์ ลักษณะงานของนักเทคนิคการแพทย์ในห้องปฏิบัติการทางการแพทย์ การประกอบอาชีพ ของนักเทคนิคการแพทย์ในด้านต่าง ๆ และจรรยาบรรณวิชาชีพเทคนิคการแพทย์

ผลลัพธ์การเรียนรู้ (Learning Outcomes)

1. นิสิตอธิบายประวัติและความเป็นมาของวิชาชีพเทคนิคการแพทย์ไทยได้
2. นิสิตอธิบายบทบาทและคุณค่าของวิชาชีพเทคนิคการแพทย์
3. นิสิตจำแนกลักษณะงานของนักเทคนิคการแพทย์ในการประกอบวิชาชีพของนักเทคนิคการแพทย์ในด้านต่าง ๆ
4. นิสิตระบุได้ถึงจรรยาบรรณวิชาชีพเทคนิคการแพทย์
5. นิสิตใช้คอมพิวเตอร์และระบบสารสนเทศในการสืบค้นข้อมูลที่เกี่ยวข้องกับวิชาชีพเทคนิคการแพทย์ได้อย่างเหมาะสม

คุณสมบัติของผู้เรียน

ผู้ที่สำเร็จการศึกษาไม่ต่ำกว่ามัธยมศึกษาตอนปลาย สายสามัญ
แผนการเรียนวิทยาศาสตร์และคณิตศาสตร์ หรือเทียบเท่า

เกณฑ์การประเมินผล

เกรด	คะแนน
A	≥ 80
B+	75 – 79
B	70 – 74
C+	65 – 69
C	60 – 64
D+	55 – 59
D	50 – 54
F	< 49

Pre-degree



161322

ศิลปะการสอนของครูมืออาชีพ

อ.เมทิกา เลิศปจฺจมา

คณะวิทยาลัยการศึกษามหาวิทยาลัยพะเยา

วัตถุประสงค์ของการจัดการศึกษา

เพื่อเปิดโอกาสให้ผู้สนใจเข้าศึกษาในหลักสูตรการศึกษาบัณฑิต สาขาวิชาการศึกษา สามารถเข้าศึกษา รายวิชาในหลักสูตรล่วงหน้าก่อนเข้าศึกษา

ผลลัพธ์การเรียนรู้ (Learning Outcomes)

1. ผู้เรียนสามารถอธิบายหลักการจัดกิจกรรมการเรียนการสอนโดยนำความรู้ทางด้านจิตวิทยาการเรียนรู้
2. ผู้เรียนสามารถจัดกิจกรรมการเรียนการสอนเชิงรุกโดยใช้จิตวิทยาเชิงบวกในชั้นเรียนได้
3. ผู้เรียนสามารถออกแบบกิจกรรมการเรียนการสอน สภาพแวดล้อมในห้องเรียน กำหนดเวลาเรียน เลือกใช้ สื่อการเรียนรู้ ออกแบบชิ้นงาน และการวัดและประเมินผลการเรียนรู้ได้อย่างสร้างสรรค์
4. ผู้เรียนมีทัศนคติที่ดีต่อการจัดการเรียนการสอนโดยเชิงรุกและการศึกษาในสาขาวิชาชีพครู

คุณสมบัติของผู้เรียน

เป็นผู้กำลังศึกษาในระดับมัธยมศึกษาตอนปลาย ในหลักสูตรแกนกลาง หรือหลักสูตรนานาชาติ หรือหลักสูตรอาชีวศึกษา หรือ หลักสูตรตามอัธยาศัย (กศน.) หรือหลักสูตร GED

เกณฑ์การประเมินผล

เกรด	คะแนน
A	≥ 80
B+	75 – 79
B	70 – 74
C+	65 – 69
C	60 – 64
D+	55 – 59
D	50 – 54
F	< 49

Pre-degree



**INNOVATIVE
LEARNING
INSTITUTE**
UNIVERSITY OF PHAYAO

สถาบันนวัตกรรมการเรียนรู้
มหาวิทยาลัยพะเยา
19 หมู่ 2 ต.แม่กา อ.เมือง จ.พะเยา 56000